



หลักเกณฑ์ วิธีการ และเงื่อนไข  
การขอขยายโครงการจัดการเรียนการสอนตามหลักสูตร  
กระทรวงศึกษาธิการเป็นภาษาอังกฤษ  
(English Program : EP)

สำนักงานคณะกรรมการส่งเสริมการศึกษาเอกชน

## คำนำ

การจัดทำเอกสาร หลักเกณฑ์ วิธีการ และเงื่อนไข การขอขยายโครงการจัดการเรียนการสอนตามหลักสูตรกระทรวงศึกษาธิการเป็นภาษาอังกฤษ (English Program : EP) ฉบับนี้ จัดทำขึ้นโดยมีวัตถุประสงค์ เพื่อให้การดำเนินการขอเปิดสอน เพิ่มหลักสูตร ขยายชั้นเรียนโครงการจัดการเรียนการสอนตามหลักสูตรกระทรวงศึกษาธิการเป็นภาษาอังกฤษ (English Program : EP) ของโรงเรียนเอกชน ทั้งส่วนกลางและส่วนภูมิภาค ให้เป็นไปในแนวทางเดียวกัน เอกสารเล่มนี้มีองค์ประกอบ ๔ ตอน คือ ๑. การจัดการเรียนการสอนตามหลักสูตรกระทรวงศึกษาธิการเป็นภาษาอังกฤษ (English Program : EP) ๒. การเตรียมความพร้อมของโรงเรียน ๓. การดำเนินการโครงการจัดการเรียนการสอนตามหลักสูตรกระทรวงศึกษาธิการเป็นภาษาอังกฤษ (English Program : EP) ๔. ภาคผนวก แบบการประเมินโครงการและกฎหมายในการดำเนินงานให้สอดคล้องตามพระราชบัญญัติโรงเรียนเอกชน พ.ศ. ๒๕๕๐ และที่แก้ไขเพิ่มเติม (ฉบับที่ ๒) พ.ศ. ๒๕๕๔ และกฎกระทรวงการขอรับใบอนุญาตให้จัดตั้งโรงเรียนในระบบ การกำหนดรายการและการขอเปลี่ยนแปลงรายการในตราสารจัดตั้ง และการกำหนดขนาดที่ดินที่ใช้เป็นที่ตั้งของโรงเรียนในระบบ พ.ศ. ๒๕๕๕ ตลอดจนประกาศและระเบียบต่าง ๆ ที่เกี่ยวข้อง

สำนักงานคณะกรรมการส่งเสริมการศึกษาเอกชนหวังเป็นอย่างยิ่งว่า หลักเกณฑ์ วิธีการ และเงื่อนไข การขอขยายโครงการจัดการเรียนการสอนตามหลักสูตรกระทรวงศึกษาธิการเป็นภาษาอังกฤษ (English Program : EP) ฉบับนี้ คงจะเป็นประโยชน์แก่ผู้รับบริการ และเจ้าหน้าที่ได้เป็นอย่างดี เพื่อเป็นประโยชน์ต่อไปในอนาคต

(นายอรรถพล ตรีกตรอง)

เลขาธิการคณะกรรมการส่งเสริมการศึกษาเอกชน

# สารบัญ

คำนำ	ก
สารบัญ	ข
<b>ตอนที่ ๑</b> การจัดการเรียนการสอนตามหลักสูตรกระทรวงศึกษาธิการเป็นภาษาอังกฤษ (English Program : EP)	๑
๑. หลักการและเหตุผล	๑
๒. การบริหารจัดการ	๒
๓. หลักเกณฑ์และวิธีการ	๒
๔. การจัดการเรียนการสอน	๕
๕. สื่อการเรียนการสอน	๕
๖. อาคารเรียน ห้องเรียน	๖
๗. การวัดและประเมินผลการเรียน	๖
๘. การกำกับ ติดตาม และประเมินโครงการ	๖
<b>ตอนที่ ๒</b> การเตรียมความพร้อมของโรงเรียน	๗
<b>ตอนที่ ๓</b> การดำเนินการโครงการจัดการเรียนการสอนตามหลักสูตรกระทรวงศึกษาธิการเป็นภาษาอังกฤษ (English Program : EP)	๙
- แผนภูมิการดำเนินการโครงการจัดการเรียนการสอนตามหลักสูตรกระทรวงศึกษาธิการเป็นภาษาอังกฤษ (English Program : EP)	๑๒
<b>ตอนที่ ๔</b> ภาคผนวก	
๑. การกำหนดหัวข้อเรื่องในการเขียนโครงการเพื่อขออนุมัติเปิดสอน เพิ่มหลักสูตรขยายชั้นเรียนโครงการจัดการเรียนการสอนตามหลักสูตรกระทรวงศึกษาธิการเป็นภาษาอังกฤษ (English Program : EP)	๑๔
๒. คำขออนุญาตต่าง ๆ (แบบ อช.๔)	๑๘
๓. แบบประเมินความพร้อมโรงเรียนเพื่อเข้าโครงการจัดการเรียนการสอนตามหลักสูตรกระทรวงศึกษาธิการเป็นภาษาอังกฤษ (English Program : EP)	๒๑
๔. แบบสรุปผลประเมินความพร้อมโรงเรียนเพื่อเข้าโครงการจัดการเรียนการสอนตามหลักสูตรกระทรวงศึกษาธิการเป็นภาษาอังกฤษ (English Program : EP)	๒๖
๕. มติคณะกรรมการพิจารณาโครงการจัดการเรียนการสอนตามหลักสูตรกระทรวงศึกษาธิการเป็นภาษาอังกฤษในโรงเรียนเอกชน	๓๑
๖. ตัวอย่างใบอนุญาตต่าง ๆ (แบบ อช.๕)	๓๓
<b>กฎหมาย ระเบียบ คำสั่ง ที่เกี่ยวข้อง</b>	
- กฎกระทรวงการขอรับใบอนุญาตให้จัดตั้งโรงเรียนในระบบ การกำหนดรายการและการขอเปลี่ยนแปลงรายการในตราสารจัดตั้ง และการกำหนดขนาดที่ดินที่ใช้เป็นที่ตั้งของโรงเรียนในระบบ พ.ศ. ๒๕๕๕	๓๖
- คำสั่งกระทรวงศึกษาธิการ ที่ วก ๑๐๖๕/๒๕๔๔ สั่ง ณ วันที่ ๙ ตุลาคม พ.ศ. ๒๕๔๔	๕๓
- คำสั่งกระทรวงศึกษาธิการ ที่ สพฐ ๔๓/๒๕๔๖ สั่ง ณ วันที่ ๒๒ กรกฎาคม พ.ศ. ๒๕๔๖	๖๐
- หนังสือสำนักงานคณะกรรมการส่งเสริมการศึกษาเอกชน ที่ ศธ ๐๒๑๑.๖/๑๘๖๒๑ ลงวันที่ ๒๑ ธันวาคม ๒๕๕๙ เรื่อง ประกาศค่าธรรมเนียมการศึกษาของโรงเรียนเอกชนที่เปิดสอนโครงการจัดการเรียนการสอนตามหลักสูตรกระทรวงศึกษาธิการเป็นภาษาอังกฤษ (English Program : EP)	๖๒

## ตอนที่ ๑

### การจัดการเรียนการสอนตามหลักสูตรกระทรวงศึกษาธิการเป็นภาษาอังกฤษ (English Program : EP)

#### ๑. หลักการและเหตุผล

นโยบายการขยายโครงการจัดการเรียนการสอนตามหลักสูตรกระทรวงศึกษาธิการเป็นภาษาอังกฤษ (English Program : EP) ให้โรงเรียนจัดการเรียนการสอนตามหลักสูตรกระทรวงศึกษาธิการระดับก่อนประถมศึกษา ประถมศึกษา มัธยมศึกษาตอนต้น มัธยมศึกษาตอนปลาย ของกระทรวงศึกษาธิการเป็นภาษาอังกฤษ ได้อย่างมีคุณภาพ มีมาตรฐาน มีความเท่าเทียม และเป็นธรรม กระทรวงศึกษาธิการจึงกำหนดนโยบายดังนี้

๑. การจัดการเรียนการสอนเป็นภาษาอังกฤษ ถือเป็นทางเลือกหนึ่งของการจัดการศึกษา โดยให้โรงเรียนจัดได้เป็นบางวิชาเท่านั้น

๒. ในกรณีที่โรงเรียนที่จัดการเรียนการสอนเป็นภาษาอังกฤษ มีการเก็บค่าใช้จ่ายเพิ่มจากผู้ปกครอง โรงเรียนต้องจัดเงินส่วนหนึ่งเป็นกองทุนสำหรับนักเรียนที่ผ่านเกณฑ์ความสามารถให้ได้เรียนตามต้องการ ทั้งนี้ ให้เป็นไปตามที่กระทรวงศึกษาธิการกำหนด

๓. การบริหารจัดการการจัดการเรียนการสอนเป็นภาษาอังกฤษ ต้องเอื้อประโยชน์ไปยังระบบการจัดการเรียนการสอนเป็นภาษาไทย ในเรื่องการใช้สื่ออุปกรณ์ การใช้ห้องปฏิบัติการ ภาษาอังกฤษ ห้องปฏิบัติการวิชาอื่น ๆ และบุคลากรในโรงเรียน

๔. การจัดการเรียนการสอนเป็นภาษาอังกฤษ ต้องคงไว้ซึ่งความมั่นคงของสถาบันชาติ ศาสนา พระมหากษัตริย์ ภาษาไทย ศิลปะไทย ขนบธรรมเนียมประเพณีไทยและวัฒนธรรมไทย

๕. การจัดการเรียนการสอนเป็นภาษาอังกฤษ ต้องมีการกำกับ ติดตามและประเมินผลอย่างเป็นระบบ เป็นระยะ ๆ เพื่อการแก้ไขปัญหาและการพัฒนาคุณภาพอย่างต่อเนื่อง

๖. การเก็บค่าธรรมเนียมการเรียนการสอนเป็นภาษาอังกฤษ ตามหลักสูตรกระทรวงศึกษาธิการ ให้หน่วยงานต้นสังกัดเป็นผู้กำหนด และตรวจสอบค่าใช้จ่ายที่เหมาะสม

๗. การจัดการเรียนการสอนเป็นภาษาอังกฤษ ต้องดำเนินการตามหลักเกณฑ์ และวิธีการที่กระทรวงศึกษาธิการกำหนด และเป็นไปตามข้อกำหนดในหลักสูตรของกระทรวงศึกษาธิการ

ดังนั้น เพื่อให้การดำเนินการขอเปิดสอน เพิ่มหลักสูตร ขยายชั้นเรียนโครงการจัดการเรียนการสอนตามหลักสูตรกระทรวงศึกษาธิการเป็นภาษาอังกฤษ (English Program : EP) ของโรงเรียนเอกชนในกรุงเทพมหานคร และโรงเรียนเอกชนในส่วนภูมิภาค เป็นไปในแนวทางเดียวกัน จึงเห็นควรปรับปรุง หลักเกณฑ์ วิธีการ และเงื่อนไข การขยายโครงการจัดการเรียนการสอนตามหลักสูตรกระทรวงศึกษาธิการเป็นภาษาอังกฤษ (English Program : EP) โดยการลดขั้นตอน และเพื่อความสะดวกในการพิจารณาโครงการดังกล่าว จึงให้สำนักงานศึกษาธิการจังหวัด สำนักงานการศึกษาเอกชนจังหวัด แต่งตั้งคณะกรรมการตรวจสอบความพร้อมและพิจารณาโครงการจัดการเรียนการสอนตามหลักสูตรกระทรวงศึกษาธิการเป็นภาษาอังกฤษ (English Program : EP) และดำเนินการพิจารณาโครงการดังกล่าวจนเสร็จสิ้นขั้นตอน ตามหลักเกณฑ์ วิธีการ และเงื่อนไขที่กำหนด แล้วจึงส่งเล่มโครงการจัดการเรียนการสอนตามหลักสูตรกระทรวงศึกษาธิการเป็นภาษาอังกฤษ (English Program : EP)

ของโรงเรียนที่ผ่านการพิจารณาจากคณะกรรมการตรวจสอบความพร้อม และพิจารณาโครงการจัดการเรียนการสอนตามหลักสูตรกระทรวงศึกษาธิการเป็นภาษาอังกฤษ (English Program : EP) พร้อมเอกสารประกอบตามที่กำหนดไปที่สำนักงานคณะกรรมการส่งเสริมการศึกษาเอกชน เพื่อเสนอรัฐมนตรีว่าการกระทรวงศึกษาธิการพิจารณาอนุมัติ

## ๒. การบริหารจัดการ

การขอเปิดสอน เพิ่มหลักสูตร ขยายชั้นเรียนโครงการจัดการเรียนการสอนตามหลักสูตรกระทรวงศึกษาธิการเป็นภาษาอังกฤษ (English Program : EP) ต้องดำเนินการตามนโยบาย หลักเกณฑ์ และวิธีการจัดการเรียนการสอนตามหลักสูตรกระทรวงศึกษาธิการเป็นภาษาอังกฤษ ตามคำสั่งกระทรวงศึกษาธิการ ที่ วก ๑๐๖๕ /๒๕๔๔ สั่ง ณ วันที่ ๙ ตุลาคม พ.ศ. ๒๕๔๔ และฉบับแก้ไขเพิ่มเติมตามคำสั่งกระทรวงศึกษาธิการที่ สพฐ ๔๓/๒๕๔๖ สั่ง ณ วันที่ ๒๒ กรกฎาคม พ.ศ. ๒๕๔๖ โดยกำหนดให้โรงเรียนที่มีความพร้อมสามารถจัดการเรียนการสอนเป็นภาษาอังกฤษ ได้ตั้งแต่ระดับก่อนประถมศึกษา เป็นต้นไป โรงเรียนใดประสงค์จะจัดการเรียนการสอนเป็นภาษาอังกฤษ จะต้องเสนอโครงการให้หน่วยงานต้นสังกัดพิจารณาตามลำดับขั้น ทั้งนี้ ต้องได้รับอนุมัติจากกระทรวงศึกษาธิการก่อนการเปิดการสอน หน่วยงานต้นสังกัดต้องกำหนดหัวข้อเรื่องและวิธีการเขียนโครงการ โรงเรียนที่ได้รับอนุมัติให้ดำเนินโครงการแล้วให้ดำเนินการภายใน ๒ ปี หากไม่ดำเนินการภายในเวลาที่กำหนดถือว่าโครงการนั้นสิ้นสุด

การขอเปิดสอน เพิ่มหลักสูตร ขยายชั้นเรียนโครงการจัดการเรียนการสอนตามหลักสูตรกระทรวงศึกษาธิการเป็นภาษาอังกฤษ (English Program : EP) สามารถจำแนกลักษณะการขออนุมัติได้ ๓ ประเภท คือ

๑. การขอเปิดสอนโครงการ หมายถึง โรงเรียนเอกชนในระบบที่ขออนุมัติเปิดสอนโครงการจัดการเรียนการสอนตามหลักสูตรกระทรวงศึกษาธิการเป็นภาษาอังกฤษ

๒. การขอเพิ่มหลักสูตร หมายถึง โรงเรียนเอกชนในระบบที่ได้รับอนุญาตให้เปิดสอนโครงการจัดการเรียนการสอนตามหลักสูตรกระทรวงศึกษาธิการเป็นภาษาอังกฤษแล้ว ขอเพิ่มหลักสูตรที่ใช้ในโครงการเพิ่มเติมจากที่กำหนดไว้เดิม เช่น เดิมได้รับอนุญาตให้เปิดสอนหลักสูตรการศึกษาปฐมวัย พ.ศ. ๒๕๖๐ ต้องการขออนุญาตเปิดสอนหลักสูตรแกนกลางการศึกษาขั้นพื้นฐาน พ.ศ. ๒๕๕๑

๓. การขอขยายชั้นเรียน หมายถึง โรงเรียนเอกชนในระบบที่ได้รับอนุญาตให้เปิดสอนโครงการจัดการเรียนการสอนตามหลักสูตรกระทรวงศึกษาธิการเป็นภาษาอังกฤษแล้ว ขอขยายชั้นเรียนในโครงการเพิ่มเติมจากที่กำหนดไว้เดิม เช่น เดิมได้รับอนุญาตให้เปิดสอนชั้นประถมศึกษาปีที่ ๑ - ๖ ต้องการขออนุญาตเปิดสอนชั้นมัธยมศึกษาปีที่ ๑ - ๓

## ๓. หลักเกณฑ์และวิธีการ

โรงเรียนที่มีความประสงค์จะจัดการเรียนการสอนโครงการจัดการเรียนการสอนตามหลักสูตรกระทรวงศึกษาธิการเป็นภาษาอังกฤษ (English Program : EP) ต้องศึกษาหลักสูตรและเลือกใช้ระดับการศึกษาของหลักสูตรให้เหมาะสมสอดคล้องกับบริบทของโรงเรียนรวมถึงต้องศึกษาการวัดผลและประเมินผลการเรียนรู้ของผู้เรียนให้ตรงตามหลักสูตร การจัดการเรียนการสอน สื่อการสอน อาคารสถานที่ ดังนี้

๑. โรงเรียนมีความพร้อม สามารถจัดการเรียนการสอนเป็นภาษาอังกฤษได้ ตั้งแต่ระดับก่อนประถมศึกษาเป็นต้นไป โรงเรียนใดประสงค์จะจัดการเรียนการสอนเป็นภาษาอังกฤษจะต้องเสนอโครงการให้หน่วยงานต้นสังกัดพิจารณาตามลำดับขั้น ทั้งนี้ ต้องได้รับอนุมัติจากกระทรวงศึกษาธิการก่อนการเปิดการสอน หน่วยงานต้นสังกัดต้องกำหนด หัวข้อเรื่องและวิธีการในการเขียนโครงการ

๒. การขออนุมัติโครงการ

๒.๑ โรงเรียนเสนอโครงการต่อหน่วยงานต้นสังกัดตามลำดับ

๒.๒ หน่วยงานต้นสังกัดแต่งตั้งคณะกรรมการพิจารณาโครงการ

๒.๓ คณะกรรมการตรวจสอบความพร้อมที่โรงเรียน

๒.๔ คณะกรรมการประเมินผลการตรวจสอบ และแจ้งผลการประเมินต่อหน่วยงาน

ต้นสังกัด

๒.๕ หน่วยงานต้นสังกัดให้ความเห็นชอบ

๒.๖ หน่วยงานต้นสังกัดเสนอขออนุมัติต่อกระทรวงศึกษาธิการโดยรัฐมนตรีว่าการกระทรวงศึกษาธิการ

๓. โรงเรียนที่ได้รับอนุมัติให้ดำเนินโครงการแล้ว ให้ดำเนินการภายใน ๒ ปี ถ้าไม่ดำเนินการภายในเวลาที่กำหนด ให้ถือว่าโครงการนั้นสิ้นสุด

๔. โรงเรียนที่จัดการเรียนการสอนเป็นภาษาอังกฤษแล้ว มีความประสงค์จะหยุดดำเนินการ ต้องแจ้งต่อหน่วยงานต้นสังกัดและผู้ปกครองนักเรียนล่วงหน้า อย่างน้อย ๒ ปี ทั้งนี้ ต้องคำนึงถึงการจบตัวประโยชน์ของนักเรียนชั้นสุดท้ายที่รับเข้าเรียนด้วย

๕. โรงเรียนที่จัดการเรียนการสอนสองกลุ่ม คือ กลุ่มที่จัดเป็นภาษาไทย และกลุ่มที่จัดเป็นภาษาอังกฤษ ต้องกำหนดให้มีกิจกรรมการพัฒนาครูสอนภาษาอังกฤษ สำหรับกลุ่มที่จัดเป็นภาษาไทยไว้ในโครงการอย่างต่อเนื่อง จนสามารถสอนวิชาภาษาอังกฤษเพื่อใช้ในการสื่อสารได้เหมือนเจ้าของภาษา

๖. โรงเรียนที่จัดการเรียนการสอนเป็นภาษาอังกฤษ ต้องจัดให้มีคณะกรรมการของโรงเรียน ดำเนินการตรวจสอบและทบทวนดำเนินงานของโรงเรียนทั้งระบบ โดยมุ่งเน้นคุณภาพของผู้เรียน ทั้งคุณลักษณะและผลสัมฤทธิ์ทางการเรียน แล้วจัดทำเป็นรายงานประจำปีเสนอหน่วยงานต้นสังกัดและผู้เกี่ยวข้อง เพื่อการพัฒนาคุณภาพการศึกษาที่ต่อเนื่อง

๗. เวลาและวิชาที่เปิดสอน

๗.๑ ระดับก่อนประถมศึกษา

จัดการเรียนการสอนเป็นภาษาอังกฤษไม่เกินร้อยละ ๕๐ ของเวลาที่จัดกิจกรรม

๗.๒ ระดับประถมศึกษา

จัดการเรียนการสอนเป็นภาษาอังกฤษ เฉพาะวิชาภาษาอังกฤษ คณิตศาสตร์ วิทยาศาสตร์ และพลศึกษา โดยคำนึงถึงความรู้ ความเข้าใจในเนื้อหาวิชาของศาสตร์นั้น ควบคู่กับภาษาอังกฤษ

๗.๓ ระดับมัธยมศึกษา

จัดการเรียนการสอนเป็นภาษาอังกฤษได้ทุกวิชา ยกเว้นวิชาภาษาไทย และวิชาสังคมศึกษา ในส่วนที่เกี่ยวข้องกับความเป็นไทย กฎหมายไทย ประเพณีและวัฒนธรรมไทย

## ๘. ครูผู้สอน

๘.๑ ระดับก่อนประถมศึกษาและประถมศึกษา ครูผู้สอนที่เป็นชาวต่างชาติ ต้องสามารถออกเสียงภาษาอังกฤษได้ถูกต้องตามสำเนียงของเจ้าของภาษา และใช้ภาษาไทยในการสื่อสารง่าย ๆ ได้ หรือจัดให้มีครูไทยที่สามารถใช้ภาษาอังกฤษในการสื่อสาร เข้าไปมีส่วนร่วมตลอดเวลา

๘.๒ จัดให้ครูผู้สอนทำสัญญาปฏิบัติงานให้ครบ ๑ ปีการศึกษาเป็นอย่างน้อย และมีบทลงโทษที่เข้มงวดหากละเมิดสัญญา

๘.๓ ครูผู้สอนทุกคนต้องจบปริญญาตรีเป็นอย่างน้อย และต้องมีหลักฐานการศึกษาในสาขาวิชาที่จะสอนหรือสาขาวิชาที่เกี่ยวข้อง

๘.๔ ครูผู้สอนที่ไม่ใช่เจ้าของภาษา ต้องมีความสามารถในการใช้ภาษาอังกฤษ ทั้งการฟัง การพูด การอ่าน การเขียน ในการสื่อสารเหมือนเจ้าของภาษา และได้คะแนนสอบ TOEFL ไม่น้อยกว่า ๕๕๐ หรือ IELTS ไม่น้อยกว่า ๕.๕ หรือ TOEIC ไม่น้อยกว่า ๖๐๐ หรือได้รับหลักฐานการทดสอบความรู้ภาษาอังกฤษเทียบเท่าเกณฑ์ดังกล่าวข้างต้น จากสถาบันภาษาที่กระทรวงศึกษาธิการรับรอง

๘.๕ ครูผู้สอนทุกคน ต้องมีความรู้ความเข้าใจเด็ก และวิธีการจัดการเรียนการสอน โดยมีหลักฐานการศึกษาด้านการสอน ไม่น้อยกว่า ๑๕ หน่วยกิต หรือหลักฐานที่แสดงว่าได้ผ่านการอบรมด้านวิชาการศึกษา จากหน่วยงานหรือสถาบันที่กระทรวงศึกษาธิการรับรอง ไม่น้อยกว่า ๑๕ หน่วยกิต หากยังไม่ได้รับการศึกษา ผ่อนผันให้เข้ารับการศึกษาภายในระยะเวลา ๑ ปี หรือมีประกาศนียบัตรวิชาชีพครู หรือมีประสบการณ์การสอนไม่น้อยกว่า ๓ ปี โดยได้รับการรับรองจากหน่วยงานเดิม

๘.๖ ครูผู้สอนต่างประเทศต้องได้รับการอบรมด้านหลักสูตรของประเทศไทย ภาษาและวัฒนธรรมไทย อย่างน้อย ๑๕ ชั่วโมง

๘.๗ โรงเรียนต้องจัดให้ครูผู้สอนทุกคนทั้งที่จัดการเรียนการสอนเป็นภาษาไทยและภาษาอังกฤษได้ศึกษาวิธีการจัดการเรียนการสอนซึ่งกันและกัน เพื่อประโยชน์ในการจัดการเรียนการสอนที่เน้นผู้เรียนสำคัญที่สุด

๘.๘ ครูผู้สอนทุกคนต้องมีโอกาสได้รับการพัฒนา โดยได้รับการฝึกอบรมศึกษาดูงานในประเทศหรือต่างประเทศ อย่างน้อย ๓ ปีต่อครั้ง

## ๙. การรับนักเรียน

๙.๑ รับนักเรียนทั้งชาวไทย และชาวต่างประเทศ

๙.๒ โรงเรียนสามารถกำหนดเงื่อนไขความสามารถของผู้เรียนได้ตามความเห็นชอบของหน่วยงานต้นสังกัด

๙.๓ ให้โรงเรียนคัดเลือกนักเรียนที่มีความสามารถผ่านเกณฑ์ ได้เข้าเรียนโดยไม่เก็บค่าใช้จ่ายเพิ่มอย่างน้อย ๓ % ของจำนวนนักเรียนในโครงการ

๙.๔ การจัดจำนวนนักเรียนแต่ละห้องเรียนควรเป็น ดังนี้

- ระดับก่อนประถมศึกษา ไม่เกินห้องละ ๒๕ คน

- ระดับประถมศึกษาและมัธยมศึกษาตอนต้น - ปลาย ไม่เกินห้องละ ๓๐ คน

## ๑๐. การเก็บค่าเล่าเรียน และการจัดสรรงบประมาณ

๑๐.๑ การกำหนดอัตราค่าธรรมเนียมการเรียน ค่าธรรมเนียมอื่นในโรงเรียนเอกชน และค่าใช้จ่ายในส่วนที่เพิ่มจากการจัดการเรียนการสอนเป็นภาษาไทยในโรงเรียนของรัฐ ให้หน่วยงานต้นสังกัดโรงเรียนเป็นผู้กำหนดในอัตราที่เหมาะสม

๑๐.๒ โรงเรียนและกรรมการโรงเรียนต้องจัดสรรงบประมาณจำนวนหนึ่งให้เพียงพอต่อการสนับสนุนให้นักเรียนที่ไม่ได้อยู่ในโครงการและมีความสามารถผ่านเกณฑ์ให้เข้าเรียนในโครงการอย่างน้อย ๓ % ของจำนวนนักเรียนแต่ละปี และเพื่อใช้ส่งเสริมการจัดกิจกรรมการเรียนรู้ของนักเรียนปกติ

#### ๑๑. การจัดการทรัพยากรและกิจกรรมของโรงเรียน

๑๑.๑ โรงเรียนที่จัดการเรียนการสอนเป็นภาษาไทยและภาษาอังกฤษต้องบริหารจัดการ บุคลากร สื่อ วัสดุ อุปกรณ์ ห้องปฏิบัติการ และสถานที่ต่าง ๆ ให้ครูและนักเรียนทุกคนได้ใช้ประโยชน์ร่วมกันและอย่างเท่าเทียมกัน โดยเฉพาะโรงเรียนของรัฐ ซึ่งใช้งบประมาณของรัฐ ต้องดูแลให้เกิดความเป็นธรรมอย่างแท้จริง

๑๑.๒ โรงเรียนที่จัดการเรียนการสอนสองกลุ่ม ต้องจัดให้นักเรียนทำกิจกรรมร่วมกัน เช่น กิจกรรมพัฒนาผู้เรียน กิจกรรมของโรงเรียน/ชุมชน โดยเฉพาะกิจกรรมที่ส่งเสริมความเป็นไทย ส่งเสริมคุณธรรม จริยธรรม และคุณลักษณะอันพึงประสงค์

### ๔. การจัดการเรียนการสอน

๑. โรงเรียนต้องจัดการเรียนการสอนตามหลักสูตรกระทรวงศึกษาธิการสอดคล้องกับนโยบายของกระทรวงศึกษาธิการ และพระราชบัญญัติการศึกษาแห่งชาติ พ.ศ. ๒๕๔๒

๒. การจัดการเรียนการสอน ควรจัดในบริบทของความเป็นไทยผสมผสานความเป็นสากล โดยมุ่งเน้นความรักท้องถิ่น ประเทศชาติ และความเป็นไทย

๓. โรงเรียนต้องจัดการเรียนการสอนทุกวิชา โดยสอดแทรกคุณธรรม จริยธรรม และค่านิยมที่พึงงาม สร้างความมั่นใจ และส่งเสริมให้ผู้เรียนกล้าใช้ภาษาในการสื่อสาร

๔. การจัดการเรียนการสอนเป็นภาษาอังกฤษในระดับก่อนประถมศึกษา ต้องคำนึงถึงความสามารถพื้นฐานในการใช้ภาษาไทยของผู้เรียน ความพร้อม ความสนใจที่จะเรียนรู้ภาษาอังกฤษ ควรจัดกิจกรรมง่าย ๆ ที่ทำให้นักเรียนมีความสุขสนุกสนาน สร้างความกระตือรือร้น และประสบความสำเร็จ เช่น การร้องเพลง การฟังนิทานประกอบภาพ การเล่นบทบาทสมมุติ การเล่นเกมการศึกษา เป็นต้น

### ๕. สื่อการเรียนการสอน

๑. โรงเรียนต้องจัดให้มีหลักสูตรของกระทรวงศึกษาธิการ ระดับที่เปิดสอนทั้งฉบับภาษาไทย และภาษาอังกฤษ ให้ครูทุกคนได้ศึกษา

๒. โรงเรียนจัดหาหนังสือเรียนที่เป็นภาษาไทยครบถ้วน ตามหลักสูตรที่กระทรวงศึกษาธิการกำหนด อย่างน้อย ๑๐ ชุด ไว้ในห้องสมุด

๓. ในกรณีที่โรงเรียนจัดทำหนังสือเรียนขึ้นเองและมีการบังคับซื้อหนังสือเรียนนั้น ต้องได้รับอนุญาตจากกระทรวงศึกษาธิการก่อน

๔. โรงเรียนต้องจัดหาเอกสารประกอบการเรียนการสอน หนังสือแบบฝึกหัด หรือหนังสืออ่านเพิ่มเติมที่เป็นภาษาอังกฤษครบทุกวิชาในจำนวนที่เหมาะสมและสอดคล้องกับเนื้อหาสาระตามหลักสูตร โดยระบุรายการจำนวนหนังสือทั้งภาษาไทยและภาษาต่างประเทศ

๕. โรงเรียนต้องจัดให้มีวัสดุ อุปกรณ์ สื่อการเรียนการสอนในรูปแบบต่าง ๆ ที่ทันสมัย ให้สอดคล้องกับเนื้อหาสาระที่เรียนอย่างครบถ้วน เพียงพอ และจัดบริการใช้สื่อดังกล่าวให้ผู้เรียนสามารถใช้ประโยชน์ได้อย่างเต็มที่



## ๖. อาคารเรียน ห้องเรียน

โรงเรียนต้องจัดให้มีอาคารเรียน ห้องเรียน ห้องประกอบ ห้องปฏิบัติการ ตามเกณฑ์มาตรฐานของหน่วยงานต้นสังกัดเป็นอย่างน้อย

## ๗. การวัดและประเมินผลการเรียน

๑. การวัดและประเมินผลการเรียนให้เป็นไปตามระเบียบกระทรวงศึกษาธิการ ว่าด้วยการประเมินผลการเรียนตามหลักสูตร ข้อกำหนดในหลักสูตร โดยจัดทำหลักฐานแสดงผลการเรียนเป็นภาษาอังกฤษ สำหรับผลสัมฤทธิ์ด้านการใช้ภาษาอังกฤษของนักเรียนชั้นมัธยมศึกษาปีที่ ๖ ต้องใช้การสอบ TOEFL หรือ IELTS หรือ TOEIC ตามเกณฑ์ที่โรงเรียนกำหนด หรือได้รับหลักฐานการทดสอบความรู้ภาษาอังกฤษเทียบเท่าเกณฑ์ดังกล่าวข้างต้น จากสถาบันภาษาที่กระทรวงศึกษาธิการรับรอง

๒. โรงเรียนต้องให้ความสำคัญกับการประเมินผลด้านคุณธรรม จริยธรรม และด้านคุณลักษณะที่พึงประสงค์ของผู้เรียน ตลอดระยะเวลาของการเรียนการสอน มีการประเมินเพื่อการปรับปรุงแก้ไข ให้ผู้เรียนได้พัฒนาครบทุกด้านเต็มตามศักยภาพและจัดทำผลการประเมินไว้เป็นหลักฐาน

## ๘. การกำกับ ติดตาม และประเมินโครงการ

๑. กระทรวงศึกษาธิการและหน่วยงานต้นสังกัดโรงเรียนต้องจัดให้มีการกำกับติดตาม และประเมินผลโครงการจัดการเรียนการสอนเป็นภาษาอังกฤษทั้งในด้านความพร้อมในด้านการเตรียมการของโรงเรียน การบริหารจัดการ การดำเนินงานของโรงเรียนและคุณภาพของผู้เรียน

๒. กระทรวงศึกษาธิการต้องส่งเสริมสนับสนุนให้มีการศึกษาวิจัยเกี่ยวกับคุณภาพของการจัดการเรียนการสอนเป็นภาษาอังกฤษ เพื่อพัฒนาการดำเนินงานให้ดียิ่งขึ้น ทั้งในด้านผลสัมฤทธิ์ของผู้เรียน การลดค่าใช้จ่าย คุณภาพของครูผู้สอน และวิธีการบริหารจัดการที่มีประสิทธิภาพ

๓. กระทรวงศึกษาธิการต้องส่งเสริมสนับสนุนให้มีการศึกษาวิจัย เพื่อแก้ปัญหาการจัดการเรียนการสอนวิชาภาษาอังกฤษให้มีประสิทธิภาพยิ่งขึ้น

**หมายเหตุ :** โดยดำเนินการเป็นไปตามคำสั่งที่กำหนด ดังนี้ (ภาคผนวก)

๑. คำสั่งกระทรวงศึกษาธิการ ที่ วก ๑๐๖๕/๒๕๔๔ สั่ง ณ วันที่ ๙ ตุลาคม พ.ศ. ๒๕๔๔ เรื่อง ให้นโยบาย หลักเกณฑ์ และวิธีการจัดการเรียนการสอนตามหลักสูตรกระทรวงศึกษาธิการเป็นภาษาอังกฤษ
๒. คำสั่งกระทรวงศึกษาธิการ ที่ สพฐ ๔๓/๒๕๔๖ สั่ง ณ วันที่ ๒๒ กรกฎาคม พ.ศ. ๒๕๔๖ เรื่อง แก้ไขเพิ่มเติมนโยบาย หลักเกณฑ์ และวิธีการจัดการเรียนการสอนตามหลักสูตรกระทรวงศึกษาธิการเป็นภาษาอังกฤษ

## ตอนที่ ๒

### การเตรียมความพร้อมของโรงเรียน

โรงเรียนเอกชนในระบบประเภทสามัญศึกษา ที่มีความประสงค์จะเปิดสอนโครงการจัดการเรียนการสอนตามหลักสูตรกระทรวงศึกษาธิการเป็นภาษาอังกฤษ (English Program : EP) ต้องมีการเตรียมความพร้อมของโรงเรียนในเรื่องต่าง ๆ ก่อนเสนอขออนุมัติโครงการ ดังนี้

๑. สำรวจความต้องการของผู้ปกครองและนักเรียนที่จะเข้าเรียนในโครงการอย่างน้อย ๑ ปี ทั้งโรงเรียนที่เปิดสอนหลักสูตรปกติอยู่แล้ว และโรงเรียนจะขอจัดตั้งใหม่ เพื่อให้ได้ข้อมูลที่เป็นตัวป้อนชัดเจน

๒. ศึกษาระเบียบต่าง ๆ ที่เกี่ยวข้องและหลักสูตรที่ใช้ในการจัดการศึกษา

๒.๑ คำสั่งกระทรวงศึกษาธิการ ที่ วก ๑๐๖๕/๒๕๔๔ สั่ง ณ วันที่ ๙ ตุลาคม พ.ศ. ๒๕๔๔ เรื่อง ให้ใช้นโยบาย หลักเกณฑ์ และวิธีการจัดการเรียนการสอนตามหลักสูตรกระทรวงศึกษาธิการเป็นภาษาอังกฤษ และคำสั่งกระทรวงศึกษาธิการ ที่ สพฐ ๔๓/๒๕๔๖ สั่ง ณ วันที่ ๒๒ กรกฎาคม พ.ศ. ๒๕๔๖ เรื่อง การแก้ไขเพิ่มเติมนโยบาย หลักเกณฑ์ และวิธีการจัดการเรียนการสอนตามหลักสูตรกระทรวงศึกษาธิการเป็นภาษาอังกฤษ

๒.๒ กฎกระทรวงการขอรับใบอนุญาตให้จัดตั้งโรงเรียนในระบบ การกำหนดรายการ และการขอเปลี่ยนแปลงรายการในตราสารจัดตั้ง และการกำหนดขนาดที่ดินที่ใช้เป็นที่ตั้งของโรงเรียนในระบบ พ.ศ. ๒๕๕๕

๒.๓ หลักสูตรของกระทรวงศึกษาธิการซึ่งกำหนดให้ใช้ในโรงเรียนประเภทสามัญศึกษาตามระดับชั้นที่กำหนดแล้วแต่กรณี ทั้งนี้ โรงเรียนจะต้องจัดทำหลักสูตรโรงเรียนฉบับภาษาอังกฤษ โครงสร้างเวลาเรียนตามหลักสูตร แผนการจัดกิจกรรม แผนการสอนและตารางสอน เป็นภาษาอังกฤษด้วย

๓. จัดเตรียมบุคลากรทั้งครูไทยและครูชาวต่างชาติที่มีคุณสมบัติตรงตามที่กระทรวงศึกษาธิการกำหนด โดยเฉพาะครูชาวต่างชาติ โรงเรียนควรเตรียมการอบรมเกี่ยวกับการใช้หลักสูตรกระทรวงศึกษาธิการและการให้ความรู้เกี่ยวกับวัฒนธรรมไทยด้วย อนึ่ง การจัดหาครูผู้สอนในโครงการมีความสำคัญมาก เพราะจะทำให้การจัดการเรียนการสอนตามโครงการเป็นไปอย่างต่อเนื่องและมีคุณภาพ

๔. จัดอาคารสถานที่สำหรับการเรียนการสอนตามโครงการให้แยกออกจากหลักสูตรปกติ หากไม่สามารถทำได้ อาจจัดแบ่งชั้นอาคารให้เป็นส่วนของโครงการ ทั้งนี้อาจใช้ห้องประกอบ และอุปกรณ์ร่วมกับหลักสูตรปกติได้ แต่ต้องวางแผนจัดตารางการใช้ห้องประกอบและอุปกรณ์ให้มีความเหมาะสม

๕. สำรวจแหล่งจัดซื้อ จัดหาสื่อการเรียนการสอนภาษาอังกฤษ เนื่องจากหนังสือตำราเรียนภาษาอังกฤษมีราคาค่อนข้างแพง และไม่สามารถหาซื้อได้ทั่วไป นอกจากนี้การเลือกใช้ตำราเรียนภาษาอังกฤษยังต้องพิจารณาให้มีเนื้อหาสอดคล้องกับหลักสูตรกระทรวงศึกษาธิการด้วย

๖. การประชาสัมพันธ์ เมื่อโรงเรียนมีความตั้งใจและเตรียมพร้อมที่จะขอเปิดสอนโครงการแล้ว โรงเรียนควรมีการประชาสัมพันธ์ให้ผู้ปกครอง นักเรียน และสาธารณชนทั่วไป ให้เข้าใจความแตกต่างระหว่างการเรียนในหลักสูตรปกติกับการเรียนในโครงการ เพื่อเป็นข้อมูลประกอบการตัดสินใจและจะได้เตรียมความพร้อมของผู้เรียนก่อนเริ่มเรียนในโครงการ

เมื่อโรงเรียนมีการเตรียมความพร้อมดังกล่าวแล้ว ให้ยื่นคำร้องพร้อมเสนอโครงการต่อสำนักงานคณะกรรมการส่งเสริมการศึกษาเอกชน (สำหรับโรงเรียนในกรุงเทพมหานคร) หรือสำนักงานศึกษาธิการจังหวัด หรือสำนักงานการศึกษาเอกชนจังหวัด ที่โรงเรียนตั้งอยู่ (สำหรับโรงเรียนในส่วนภูมิภาค) แล้วแต่กรณี นำเสนอต่อเลขาธิการคณะกรรมการส่งเสริมการศึกษาเอกชน เพื่อนำเสนอต่อรัฐมนตรีว่าการกระทรวงศึกษาธิการพิจารณาอนุมัติต่อไป

## ตอนที่ ๓

### การดำเนินการโครงการจัดการเรียนการสอนตามหลักสูตรกระทรวงศึกษาธิการเป็นภาษาอังกฤษ (English Program : EP)

การดำเนินการโครงการจัดการเรียนการสอนตามหลักสูตรกระทรวงศึกษาธิการเป็นภาษาอังกฤษ (English Program : EP) ของโรงเรียนเอกชนในระบบ ประเภทสามัญศึกษา ให้จัดเตรียมเอกสารตามแบบที่กำหนด

- โรงเรียนเอกชนในกรุงเทพมหานครเสนอต่อสำนักงานคณะกรรมการส่งเสริมการศึกษาเอกชน

- โรงเรียนเอกชนในส่วนภูมิภาคเสนอต่อสำนักงานศึกษาธิการจังหวัด หรือสำนักงานการศึกษาเอกชนจังหวัดที่โรงเรียนตั้งอยู่ มีรายละเอียดดังนี้

๑. โรงเรียนยื่นคำขออนุญาตขอเปิดสอน เพิ่มหลักสูตร ขยายชั้นเรียนโครงการจัดการเรียนการสอนตามหลักสูตรกระทรวงศึกษาธิการเป็นภาษาอังกฤษ (English Program : EP) โดยมีเอกสารในการยื่นคำขอดังต่อไปนี้ (ดังภาคผนวก ๑)

๑.๑ คำขออนุญาตต่างๆ (อช.๔) (ดังภาคผนวก ๒) และเอกสารประกอบดังนี้

- มติคณะกรรมการบริหารของโรงเรียน เห็นชอบให้โรงเรียนดำเนินการโครงการจัดการเรียนการสอนตามหลักสูตรกระทรวงศึกษาธิการเป็นภาษาอังกฤษ

- สำเนาใบอนุญาตให้จัดตั้งโรงเรียน

- สำเนาดราสารจัดตั้งโรงเรียน จำนวน ๑ ฉบับ (และสำเนาดราสารจัดตั้งโรงเรียนฉบับขอเปลี่ยนแปลง ถ้ามี)

จำนวนห้องเรียนตามที่ระบุในตราสาร ต้องมีจำนวนเพียงพอกับจำนวนห้องเรียนที่ขอจัดการเรียนการสอนตามหลักสูตรกระทรวงศึกษาธิการเป็นภาษาอังกฤษ โดยเฉพาะโรงเรียนที่จัดการเรียนการสอนสองกลุ่ม คือ กลุ่มที่จัดเป็นภาษาไทย และกลุ่มที่จัดเป็นภาษาอังกฤษ ต้องมีห้องเรียนเพียงพอสำหรับนักเรียนทั้งสองกลุ่มให้ครบทั้งระดับ

- สำเนาใบอนุญาตกรณีโรงเรียนเคยได้รับอนุญาตให้จัดการเรียนการสอนตามหลักสูตรกระทรวงศึกษาธิการเป็นภาษาอังกฤษแล้ว

๑.๒ โครงการจัดการเรียนการสอนตามหลักสูตรกระทรวงศึกษาธิการเป็นภาษาอังกฤษ (English Program : EP)

- การเขียนโครงการต้องระบุรายละเอียดตามหัวข้อเรื่องที่กำหนด พร้อมแนบเอกสารประกอบไว้ในโครงการให้ครบถ้วน พร้อมติดแถบดัชนีให้ครบทุกหัวข้อ

๑.๓ หลักสูตรสถานศึกษาในระดับที่ขอจัดการเรียนการสอนตามหลักสูตรกระทรวงศึกษาธิการเป็นภาษาอังกฤษ ทั้งฉบับภาษาไทย และฉบับภาษาอังกฤษ

- หลักสูตรสถานศึกษา เป็นหลักสูตรที่โรงเรียนจัดทำขึ้นตามจุดเน้น และบริบทของแต่ละโรงเรียน โดยสอดคล้องกับหลักสูตรของกระทรวงศึกษาธิการ

- หลักสูตรสถานศึกษา อาจจัดทำขึ้นใหม่เพื่อใช้สำหรับจัดการเรียนการสอนตามหลักสูตรกระทรวงศึกษาธิการเป็นภาษาอังกฤษ หรือใช้หลักสูตรโรงเรียนฉบับภาษาไทยของโรงเรียนนำมาแปลเป็นภาษาอังกฤษก็ได้

**หมายเหตุ :** ๑. โรงเรียนต้องยื่นคำขออนุญาตขอเปิดสอน เพิ่มหลักสูตร ขยายชั้นเรียนโครงการจัดการเรียนการสอนตามหลักสูตรกระทรวงศึกษาธิการเป็นภาษาอังกฤษ (English Program : EP) ก่อนวันที่ ๑ มกราคม ของปีการศึกษาที่ขออนุมัติโครงการฯ

ในกรณีที่มีเหตุพ้นวิสัย โรงเรียนอาจขอยื่นคำขออนุญาตหลังจากเวลาที่กำหนดได้ ทั้งนี้ ให้เป็นไปตามดุลพินิจของหน่วยงานที่รับคำขอ

๒. จัดทำเป็นรูปเล่มโครงการและหลักสูตรโรงเรียนภาษาไทยและภาษาอังกฤษ โดยให้จัดทำจำนวนเล่มเท่ากับจำนวนคณะกรรมการตรวจสอบความพร้อมและพิจารณาโครงการจัดการเรียนการสอนตามหลักสูตรกระทรวงศึกษาธิการเป็นภาษาอังกฤษในโรงเรียนเอกชน

๒. สำนักงานคณะกรรมการส่งเสริมการศึกษาเอกชน สำนักงานศึกษาธิการจังหวัด หรือสำนักงานการศึกษาเอกชนจังหวัดที่โรงเรียนตั้งอยู่ ตรวจสอบเอกสารในเบื้องต้น หากไม่ถูกต้องครบถ้วนแจ้งโรงเรียนเพื่อปรับแก้ไข และแต่งตั้งคณะกรรมการตรวจสอบความพร้อมและพิจารณาโครงการจัดการเรียนการสอนตามหลักสูตรกระทรวงศึกษาธิการเป็นภาษาอังกฤษในโรงเรียนเอกชน อย่างน้อย ๓ คน (โดยคณะกรรมการเป็นผู้มีความรู้ความสามารถ และมีประสบการณ์ ในส่วนที่เกี่ยวข้อง เช่น ความรู้ด้านหลักสูตร โครงสร้างหลักสูตร และแผนการเรียน ความรู้ด้านภาษาอังกฤษ ความรู้ด้านครูชาวต่างชาติ เป็นต้น)

๓. คณะกรรมการตรวจสอบความพร้อมและพิจารณาโครงการจัดการเรียนการสอนตามหลักสูตรกระทรวงศึกษาธิการเป็นภาษาอังกฤษในโรงเรียนเอกชน ไปตรวจประเมินสภาพความพร้อมของโรงเรียน และปรับแก้ไขโครงการ หรือหลักสูตรโรงเรียนตามข้อสังเกตของ คณะกรรมการพร้อมทั้งสรุปผลการตรวจสอบความพร้อม (ดังภาคผนวก ๓, ๔) และมติของคณะกรรมการพิจารณาโครงการจัดการเรียนการสอนตามหลักสูตรกระทรวงศึกษาธิการเป็นภาษาอังกฤษในโรงเรียนเอกชน ตามแบบที่กำหนด (ดังภาคผนวก ๕)

**หมายเหตุ :** โรงเรียนปรับแก้ไขโครงการ และ/หรือหลักสูตรโรงเรียนตามมติที่ประชุมของคณะกรรมการ และจัดทำเป็นรูปเล่ม จำนวน ๒ ชุด ส่งสำนักงานคณะกรรมการส่งเสริมการศึกษาเอกชน หากเป็นโรงเรียนในส่วนภูมิภาคให้จัดทำ จำนวน ๓ ชุด ส่งสำนักงานศึกษาธิการจังหวัด หรือสำนักงานการศึกษาเอกชนจังหวัดที่โรงเรียนตั้งอยู่ ภายในระยะเวลาไม่เกิน ๗ วัน นับจากวันที่ได้รับแจ้งมติที่ประชุม

๔. สำนักงานคณะกรรมการส่งเสริมการศึกษาเอกชน นำเสนอโครงการและผลการพิจารณาโครงการต่อรัฐมนตรีว่าการกระทรวงศึกษาธิการ

อนึ่ง สำนักงานศึกษาธิการจังหวัด หรือสำนักงานการศึกษาเอกชนจังหวัดที่โรงเรียนตั้งอยู่เสนอผลการตรวจสอบความพร้อมและผลการพิจารณาโครงการ (มติที่ประชุมคณะกรรมการ) พร้อมเอกสารประกอบที่ถูกต้องครบถ้วน ต่อสำนักงานคณะกรรมการส่งเสริมการศึกษาเอกชน เพื่อนำเสนอรัฐมนตรีว่าการกระทรวงศึกษาธิการพิจารณาอนุมัติ

**หมายเหตุ :** เอกสารที่สำนักงานศึกษาธิการจังหวัด หรือสำนักงานการศึกษาเอกชนจังหวัด ต้องส่งให้สำนักงานคณะกรรมการส่งเสริมการศึกษาเอกชน เพื่อนำเสนอรัฐมนตรีว่าการกระทรวงศึกษาธิการพิจารณาอนุมัติ ดังนี้

๑. สำเนาคำขออนุญาตต่าง ๆ (อช.๔) พร้อมเอกสารประกอบ ของโรงเรียนที่จะขอเปิดสอน/เพิ่ม/ขยายโครงการจัดการเรียนการสอนตามหลักสูตรกระทรวงศึกษาธิการเป็นภาษาอังกฤษ (English Program : EP)

๒. สำเนาคำสั่งแต่งตั้งคณะกรรมการตรวจสอบความพร้อมและพิจารณาโครงการจัดการเรียนการสอนตามหลักสูตรกระทรวงศึกษาธิการเป็นภาษาอังกฤษในโรงเรียนเอกชน

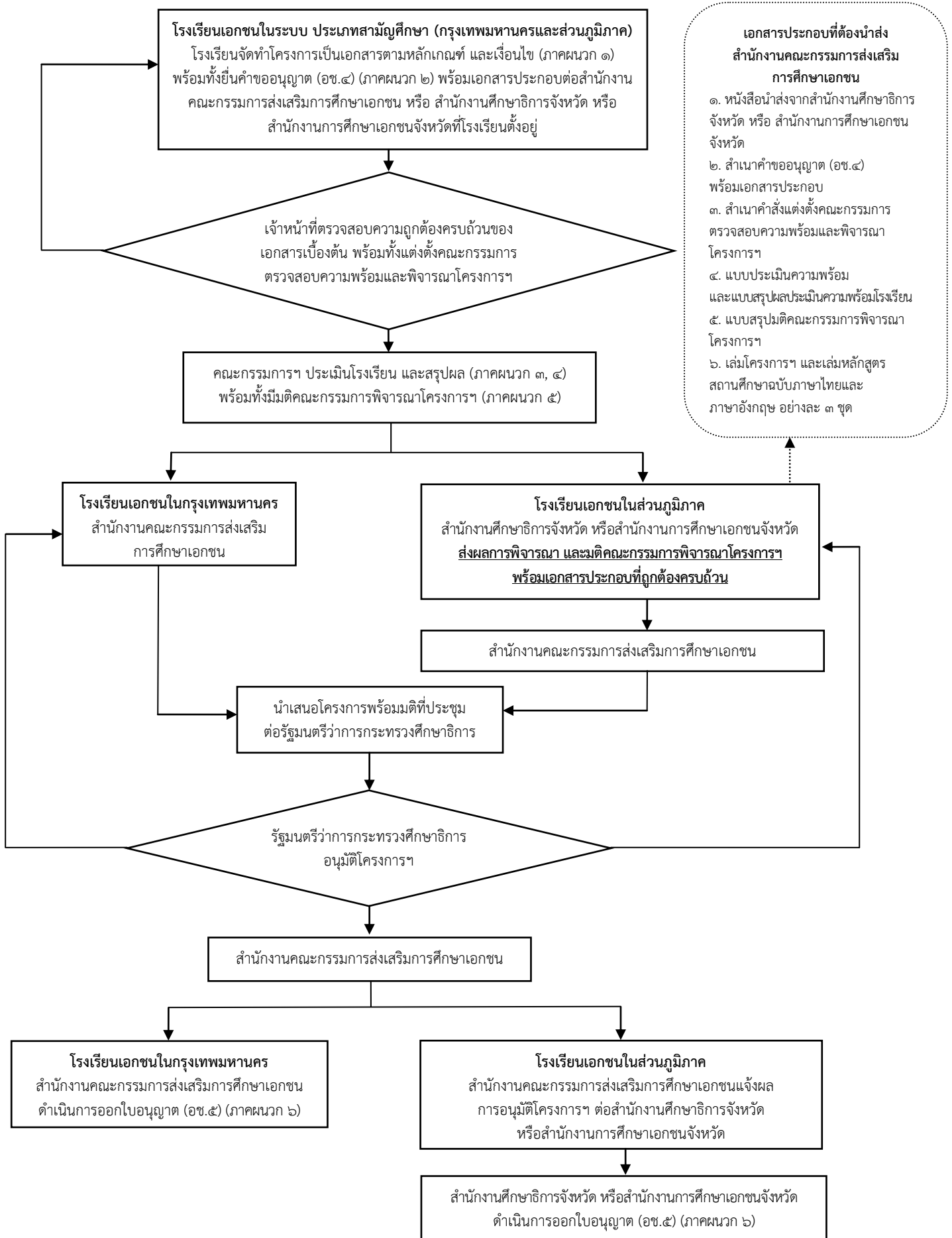
๓. แบบประเมินความพร้อมโรงเรียน และแบบสรุปผลประเมินความพร้อมโรงเรียน

๔. แบบสรุปมติคณะกรรมการพิจารณาโครงการจัดการเรียนการสอนตามหลักสูตรกระทรวงศึกษาธิการเป็นภาษาอังกฤษในโรงเรียนเอกชน

๕. เล่มโครงการจัดการเรียนการสอนตามหลักสูตรกระทรวงศึกษาธิการเป็นภาษาอังกฤษ เล่มหลักสูตรโรงเรียนฉบับภาษาไทยและฉบับภาษาอังกฤษ ที่ผ่านการตรวจสอบจากคณะกรรมการเรียบร้อยแล้ว จำนวน ๓ ชุด

๕. เมื่อโครงการได้รับการอนุมัติจากรัฐมนตรีว่าการกระทรวงศึกษาธิการแล้ว สำนักงานคณะกรรมการส่งเสริมการศึกษาเอกชนจะออกใบอนุญาต (อช.๕) ให้เปิดสอนเพิ่มหลักสูตร ขยายชั้นเรียนโครงการจัดการเรียนการสอนตามหลักสูตรกระทรวงศึกษาธิการเป็นภาษาอังกฤษพร้อมเอกสารโครงการที่อนุมัติแล้วให้แก่โรงเรียน จำนวน ๑ ชุด กรณีโรงเรียนในส่วนภูมิภาคสำนักงานคณะกรรมการส่งเสริมการศึกษาเอกชน จะแจ้งผลการอนุมัติให้สำนักงานศึกษาธิการจังหวัด หรือสำนักงานการศึกษาเอกชนจังหวัดที่โรงเรียนตั้งอยู่ทราบ เพื่อดำเนินการออกใบอนุญาต (อช. ๕) (ดังภาคผนวก ๖)

**แผนภูมิการดำเนินการโครงการจัดการเรียนการสอน  
ตามหลักสูตรกระทรวงศึกษาธิการเป็นภาษาอังกฤษ (English Program : EP)**



## ตอนที่ ๔

### ภาคผนวก

๑. การกำหนดหัวข้อเรื่องในการเขียนโครงการเพื่อขออนุมัติเปิดสอน เพิ่มหลักสูตร ขยายชั้นเรียน  
โครงการจัดการเรียนการสอนตามหลักสูตรกระทรวงศึกษาธิการเป็นภาษาอังกฤษ  
(English Program : EP)
๒. คำขออนุญาตต่าง ๆ (แบบ อช.๔)
๓. แบบประเมินความพร้อมโรงเรียนเพื่อเข้าโครงการจัดการเรียนการสอนตามหลักสูตร  
กระทรวงศึกษาธิการเป็นภาษาอังกฤษ (English Program : EP)
๔. แบบสรุปผลประเมินความพร้อมโรงเรียนเพื่อเข้าโครงการจัดการเรียนการสอนตามหลักสูตร  
กระทรวงศึกษาธิการเป็นภาษาอังกฤษ (English Program : EP)  
(คำแนะนำสำหรับคณะกรรมการฯ ประเมินความพร้อม และสรุปผลประเมินความพร้อม  
โรงเรียนที่ขออนุมัติโครงการจัดการเรียนการสอนตามหลักสูตรกระทรวงศึกษาธิการ  
เป็นภาษาอังกฤษ (English Program : EP) ตามภาคผนวก ๓ และ ๔)
๕. มติคณะกรรมการพิจารณาโครงการจัดการเรียนการสอนตามหลักสูตรกระทรวงศึกษาธิการ  
เป็นภาษาอังกฤษในโรงเรียนเอกชน
๖. ตัวอย่างใบอนุญาตต่าง ๆ (แบบ อช.๕)



**การกำหนดหัวข้อเรื่องในการเขียนโครงการ**  
**เพื่อขออนุมัติเปิดสอน เพิ่มหลักสูตร ขยายชั้นเรียนโครงการจัดการเรียนการสอน**  
**ตามหลักสูตรกระทรวงศึกษาธิการเป็นภาษาอังกฤษ (English Program : EP)**

๑. ชื่อโครงการ : โครงการจัดการเรียนการสอนตามหลักสูตรกระทรวงศึกษาธิการเป็นภาษาอังกฤษ  
 โรงเรียน.....

๑.๑ ผู้รับใบอนุญาต : - บุคคลธรรมดา.....  
 วุฒิกการศึกษา.....  
 - นิติบุคคล (ระบุชื่อนิติบุคคล).....  
 โดย.....ลงนามแทนนิติบุคคล  
 วุฒิกการศึกษา.....

๑.๒ ผู้จัดการ .....  
 วุฒิกการศึกษา.....

๑.๓ ผู้อำนวยการ .....  
 วุฒิกการศึกษา.....

๑.๔ หัวหน้าโครงการ .....  
 วุฒิกการศึกษา.....

สถานที่ตั้งโรงเรียน เลขที่.....ถนน.....ตำบล/แขวง.....  
 อำเภอ/เขต.....จังหวัด.....รหัสไปรษณีย์.....  
 โทรศัพท์.....โทรสาร.....  
 website..... e-mail .....

๒. ประเภท/หลักสูตร/ระดับชั้นที่โรงเรียนจะเปิดสอน

- ประเภท (สามัญศึกษา)
- หลักสูตร (ระบุชื่อหลักสูตร, ระดับชั้นที่เปิดสอน) ตัวอย่าง  
 หลักสูตร การศึกษาปฐมวัย พุทธศักราช ๒๕๖๐ กระทรวงศึกษาธิการ.....  
 เปิดสอนระดับก่อนประถมศึกษา (ชั้นอนุบาลปีที่ ๑ – ชั้นอนุบาลปีที่ ๓).....

๓. หลักการและเหตุผล

เขียนหลักการและเหตุผลของโรงเรียนเอกชนในระบบ ประเภทสามัญศึกษา ที่จะขอเปิดสอน เพิ่มหลักสูตร ขยายชั้นเรียนโครงการจัดการเรียนการสอนตามหลักสูตรกระทรวงศึกษาธิการเป็นภาษาอังกฤษ (English Program : EP)

๔. วัตถุประสงค์

๑. ....
๒. ....

## ๕. เป้าหมาย

การกำหนดเป้าหมาย ให้กำหนดเป้าหมายทั้งเชิงปริมาณ และเชิงคุณภาพ พร้อมทั้งกำหนดตัวชี้วัดในแต่ละเป้าหมายให้ชัดเจน

เป้าหมาย	ตัวชี้วัด

## ๖. แผนผังแสดงสถานที่ บริเวณที่ตั้งโรงเรียน และอาคารต่าง ๆ

๖.๑ แผนผังแสดงบริเวณที่ตั้งโรงเรียน

๖.๒ แผนผังบริเวณโรงเรียน อาคารเรียน ห้องเรียน ห้องประกอบ

๖.๓ ระบุรายละเอียดอาคารเรียน ห้องเรียน ห้องประกอบที่จะใช้ในโครงการ (ให้วาดแผนผังประกอบ)

## ๗. การจัดสรรงบประมาณ

ให้แสดงประมาณการค่าใช้จ่ายสำหรับการจัดโครงการจัดการเรียนการสอนตามหลักสูตรกระทรวงศึกษาธิการเป็นภาษาอังกฤษ (English Program : EP) ทั้งนี้ ให้ระบุเรื่องของค่าใช้จ่ายด้านบุคลากร (ครูชาวต่างชาติ ครูไทย และบุคลากรทางการศึกษาที่เกี่ยวข้อง) และค่าใช้จ่ายในการจัดการเรียนการสอน (วัสดุ อุปกรณ์การเรียน หนังสือเรียน เป็นต้น)

## ๘. ค่าธรรมเนียมการศึกษา (ระบุอัตราค่าธรรมเนียมการศึกษาต่อปี)

ให้เป็นไปตามหนังสือสำนักงานคณะกรรมการส่งเสริมเอกชน ที่ ศธ ๐๒๑๑.๖/๑๘๖๒๑ ลงวันที่ ๒๑ ธันวาคม ๒๕๕๙ เรื่อง ประกาศค่าธรรมเนียมการศึกษาของโรงเรียนเอกชนที่เปิดสอนโครงการจัดการเรียนการสอนตามหลักสูตรกระทรวงศึกษาธิการเป็นภาษาอังกฤษ (English Program : EP) ซึ่งระบุไว้ใน กฎหมาย ระเบียบ คำสั่ง ที่เกี่ยวข้อง

## ๙. แผนการรับนักเรียน

จัดทำแผนการรับนักเรียนให้ครบทั้งระดับการศึกษาที่ขอเปิดสอน เพิ่มหลักสูตร ขยายชั้นเรียนโครงการจัดการเรียนการสอนตามหลักสูตรกระทรวงศึกษาธิการเป็นภาษาอังกฤษ (English Program : EP)

## ๑๐. การจัดหาหนังสือ อุปกรณ์การเรียนการสอน วัสดุ ครุภัณฑ์

ให้ระบุวิธีการจัดหา และระบุรายชื่อหนังสือ วัสดุ อุปกรณ์ จัดทำเป็นเอกสารแนบในภาคผนวกของโครงการ

## ๑๑. หลักสูตร โครงสร้างเวลาเรียน และแผนการเรียน

ระบุชื่อหลักสูตร โครงสร้างเวลาเรียนตามหลักสูตร ตารางกิจกรรม ตารางสอน (โดยระบุชื่อครูผู้สอนทั้ง ครูไทยและครูชาวต่างประเทศ) การจัดตารางสอนกรณีที่เปิดสอนระดับมัธยมศึกษาให้จัดทำตามแผนการเรียนด้วย

## ๑๒. ระเบียบการของโรงเรียน

ระเบียบการของโรงเรียน (จัดทำตามหัวข้อที่ระบุไว้ตามเอกสารแนบ ทั้งนี้ ให้ระบุคุณสมบัตินักเรียนที่จะรับเข้าเรียนในโครงการจัดการเรียนการสอนตามหลักสูตรกระทรวงศึกษาธิการเป็นภาษาอังกฤษ (English Program : EP) ด้วย)

### ๑๓. การจัดตั้งกองทุน

การจัดตั้งกองทุนตามหลักเกณฑ์แนบท้ายคำสั่งกระทรวงศึกษาธิการ ที่ วก ๑๐๖๕/๒๕๔๔ เรื่อง ให้นโยบาย หลักเกณฑ์ และวิธีการจัดการเรียนการสอนตามหลักสูตรกระทรวงศึกษาธิการเป็นภาษาอังกฤษ สั่ง ณ วันที่ ๙ ตุลาคม พ.ศ. ๒๕๔๔ และคำสั่งกระทรวงศึกษาธิการ ที่ สพฐ ๔๓/๒๕๔๖ เรื่อง แก้ไขเพิ่มเติม นโยบาย หลักเกณฑ์ และวิธีการจัดการเรียนการสอนตามหลักสูตรกระทรวงศึกษาธิการเป็นภาษาอังกฤษ สั่ง ณ วันที่ ๒๒ กรกฎาคม พ.ศ. ๒๕๔๖ ข้อ ๑๐.๒ สถานศึกษาและกรรมการสถานศึกษาต้องจัดสรรงบประมาณจำนวนหนึ่งให้เพียงพอต่อการสนับสนุนให้นักเรียนที่ไม่ได้อยู่ในโครงการและมีความสามารถผ่านเกณฑ์ให้เข้าเรียนในโครงการอย่างน้อย ๓ % ของจำนวนนักเรียนแต่ละปี และเพื่อใช้ส่งเสริมการจัดกิจกรรมการเรียนรู้ของนักเรียนปกติ

### ๑๔. หลักเกณฑ์การจ้าง การเลิกจ้าง การจัดสวัสดิการให้แก่ครูและบุคลากรของโรงเรียน

โดยให้ระบุดุณสมบัติครูผู้สอน วุฒิกการศึกษา อัตราเงินเดือน สวัสดิการที่ครูจะได้รับ โดยดูหลักเกณฑ์แนบท้ายคำสั่งกระทรวงศึกษาธิการ ที่ วก ๑๐๖๕/๒๕๔๔ เรื่อง ให้นโยบาย หลักเกณฑ์ และวิธีการจัดการเรียนการสอนตามหลักสูตรกระทรวงศึกษาธิการเป็นภาษาอังกฤษ สั่ง ณ วันที่ ๙ ตุลาคม พ.ศ. ๒๕๔๔ ข้อ ๘ (๘.๑) – (๘.๓) , (๘.๖) – (๘.๘) และ คำสั่งกระทรวงศึกษาธิการ ที่ สพฐ ๔๓/๒๕๔๖ เรื่อง แก้ไขเพิ่มเติม นโยบาย หลักเกณฑ์ และวิธีการจัดการเรียนการสอนตามหลักสูตรกระทรวงศึกษาธิการเป็นภาษาอังกฤษ สั่ง ณ วันที่ ๒๒ กรกฎาคม พ.ศ. ๒๕๔๖ ข้อ (๘.๔) – (๘.๕) ดังนี้ (จัดทำแบบสรุปตามแบบตารางแนบท้าย)

๑. ระดับก่อนประถมศึกษา และประถมศึกษา ครูผู้สอนที่เป็นชาวต่างชาติ ต้องสามารถออกเสียงภาษาอังกฤษได้ถูกต้องตามสำเนียงของเจ้าของภาษา และใช้ภาษาไทยในการสื่อสารง่าย ๆ ได้ หรือจัดให้มีครูไทยที่สามารถใช้ภาษาอังกฤษในการสื่อสาร เข้าไปมีส่วนร่วมตลอดเวลา

๒. จัดให้ครูผู้สอนทำสัญญาปฏิบัติงานให้ครบ ๑ ปีการศึกษาเป็นอย่างน้อย และมีบทลงโทษที่เข้มงวด หากละเมิดสัญญา

๓. ครูผู้สอนทุกคนต้องจบปริญญาตรีเป็นอย่างน้อย และต้องมีหลักฐานการศึกษาในสาขาวิชาที่จะสอนหรือสาขาวิชาที่เกี่ยวข้อง

๔. ครูผู้สอนที่ไม่ใช่เจ้าของภาษา ต้องมีความสามารถในการใช้ภาษาอังกฤษ ทั้งการฟัง การพูด การอ่าน การเขียน ในการสื่อสารเหมือนเจ้าของภาษา และได้คะแนนสอบ TOEFL ไม่น้อยกว่า ๕๕๐ หรือ IELTS ไม่น้อยกว่า ๕.๕ หรือ TOEIC ไม่น้อยกว่า ๖๐๐ หรือได้รับหลักฐานการทดสอบความรู้ภาษาอังกฤษเทียบเท่าเกณฑ์ดังกล่าวข้างต้น จากสถาบันภาษาที่กระทรวงศึกษาธิการรับรอง

๕. ครูผู้สอนทุกคน ต้องมีความรู้ความเข้าใจเด็ก และวิธีการจัดการเรียนการสอน โดยมีหลักฐานการศึกษา ด้านการสอน ไม่น้อยกว่า ๑๕ หน่วยกิต หรือหลักฐานที่แสดงว่าได้ผ่านการอบรมด้านวิชาการศึกษาจากหน่วยงานหรือสถาบันที่กระทรวงศึกษาธิการรับรอง ไม่น้อยกว่า ๑๕ หน่วยกิต หากยังไม่ได้รับการศึกษา ผ่อนผันให้เข้ารับการศึกษาภายในระยะเวลา ๑ ปี หรือมีประกาศนียบัตรวิชาชีพครู หรือมีประสบการณ์ ไม่น้อยกว่า ๓ ปี โดยได้รับการรับรองจากหน่วยงานเดิม

๖. ครูผู้สอนชาวต่างประเทศต้องได้รับการอบรมด้านหลักสูตรของประเทศไทย ภาษาและวัฒนธรรมไทย อย่างน้อย ๑๕ ชั่วโมง

๗. สถานศึกษาต้องจัดให้ครูผู้สอนทุกคนทั้งที่จัดการเรียนการสอนเป็นภาษาไทย และภาษาอังกฤษ ได้ศึกษาวิธีการจัดการเรียนการสอนซึ่งกันและกัน เพื่อประโยชน์ในการจัดการเรียนการสอนที่เน้นผู้เรียนสำคัญที่สุด

๘. ครูผู้สอนทุกคนต้องมีโอกาสได้รับการพัฒนา โดยได้รับการฝึกอบรมศึกษาดูงานในประเทศหรือต่างประเทศ อย่างน้อย ๓ ปีต่อครั้ง

ตารางแบบสรุปจำนวน และคุณสมบัติของครูผู้สอนโครงการจัดการเรียนการสอนตามหลักสูตร  
กระทรวงศึกษาธิการเป็นภาษาอังกฤษ (English Program) ปีการศึกษา.....

ที่	ชื่อ-สกุล	สัญชาติ	วุฒิการศึกษา	สาขา	วิชาที่สอน	ใบประกอบ วิชาชีพ	อัตราจ้าง (บาท)	ประสบการณ์ (ปี)

**หมายเหตุ :** ให้แนบเอกสารที่แสดงคุณสมบัติครูผู้สอนรายบุคคลในภาคผนวกท้ายเล่มพร้อมติดแถบดัชนีชื่อครูทุกคน  
 กรณีครูไทย : ใบปริญญาบัตร ใบแสดงผลการเรียน Transcript (สาขาวิชาที่เกี่ยวข้อง) ใบประกอบวิชาชีพ  
 กรณีครูชาวต่างประเทศ : ใบปริญญาบัตร ใบแสดงผลการเรียน (สาขาวิชาที่เกี่ยวข้อง) ใบประกอบวิชาชีพ  
 ใบอนุญาตทำงาน (Work Permit) หรือ หนังสือตรวจลงตรา (VISA) หรือ  
 สัญญาจ้าง หนังสือตรวจสอบประวัติอาชญากรรม กรณีไม่ใช่เจ้าของ  
 ภาษาต้องแนบผลคะแนนสอบ TOEFL หรือ IELTS หรือ TOEIC

#### ๑๕. แผนการจัดหาครู บุคลากร

จัดทำแผนจัดหาครูหรือบุคลากร ๓ - ๕ ปี สำหรับปีแรกที่จะเปิดสอน ให้ระบุชื่อ สัญชาติ วุฒิการศึกษา  
 อัตราเงินเดือน ประสบการณ์การสอน วิชาที่จะสอน ของครูประจำหรือครูพิเศษ พร้อมเอกสารรายละเอียด  
 เกี่ยวกับวุฒิการศึกษาของครูที่จะสอนในปีแรก โดยสรุปเป็นตารางดังนี้

ปี การศึกษา	ชั้นเรียนที่เปิด	ครูชาวต่างชาติ	ครูไทย	เจ้าหน้าที่ฝ่าย ธุรการ	เจ้าหน้าที่ฝ่าย สนับสนุน

#### ๑๖. การบริหารกิจการโรงเรียน (ระบุแนวทางการบริหารโรงเรียนด้านต่าง ๆ ตามหลักการบริหารการศึกษา)

#### ๑๗. การขอความช่วยเหลือทางวิชาการ

๑๗.๑ แนวการดำเนินการด้านวิชาการ

.....

๑๗.๒ การขอความร่วมมือทางวิชาการจากหน่วยงานต่าง ๆ

.....

#### ๑๘. ลงชื่อ/ตำแหน่ง ผู้เสนอโครงการ

\_\_\_\_\_

อช.๔

## คำขออนุญาตต่างๆ

เขียนที่.....

วันที่.....เดือน.....พ.ศ.....

ชื่อผู้รับใบอนุญาต.....

หมายเลขบัตรประจำตัวประชาชน/ใบทะเบียน เลขที่.....

อยู่บ้านเลขที่ ..... ตรอก/ซอย ..... ถนน.....

หมู่ที่ ..... ตำบล/แขวง.....อำเภอ/เขต .....

จังหวัด .....โทรศัพท์ .....โทรสาร .....

e-mail.....

ได้รับอนุญาตให้จัดตั้งโรงเรียนในระบบตามพระราชบัญญัติโรงเรียนเอกชน พ.ศ. ๒๕๕๐

ชื่อโรงเรียน/วิทยาลัยเทคโนโลยี/วิทยาลัยอาชีวศึกษา.....

ชื่อโรงเรียนอักษรต่างประเทศ (ถ้ามี).....

ประเภท.....

ตั้งอยู่บ้านเลขที่ ..... อาคาร.....

ตรอก/ซอย ..... ถนน .....หมู่ที่.....

ตำบล/แขวง.....อำเภอ/เขต .....จังหวัด.....

มีความประสงค์ที่จะขออนุญาต.....

เนื่องจาก.....

- และได้แนบ
- มติคณะกรรมการบริหารของโรงเรียนในระบบ จำนวน ..... แผ่น
  - สำเนาตราสารจัดตั้ง (ยกเว้นภาคผนวก)
  - รายละเอียดและเหตุผลที่ขอเปลี่ยนแปลง จำนวน ..... แผ่น
  - มาตรการรองรับหรือแผนความช่วยเหลือแก่นักเรียนและครูที่ได้รับผลกระทบ จำนวน.....แผ่น
  - รายละเอียดเกี่ยวกับหลักสูตรที่ได้รับอนุญาต จำนวน ..... แผ่น
  - หนังสือมอบอำนาจของผู้รับใบอนุญาตให้เป็นผู้ยื่นคำขอ
  - อื่นๆ (ระบุ).....

(ลงชื่อ)..... ผู้ยื่นคำขอ

(.....)

ตราโรงเรียน

คำแนะนำสำหรับคณะกรรมการฯ ประเมินความพร้อม และสรุปผลประเมินความพร้อมโรงเรียน  
ที่ขออนุมัติโครงการจัดการเรียนการสอนตามหลักสูตรกระทรวงศึกษาธิการเป็นภาษาอังกฤษ  
(English Program : EP)

โรงเรียนเอกชนที่มีความประสงค์จะจัดการเรียนการสอนตามหลักสูตรกระทรวงศึกษาธิการเป็นภาษาอังกฤษ (English Program : EP) และได้เสนอโครงการให้สำนักงานคณะกรรมการส่งเสริมการศึกษาเอกชน สำนักงานศึกษาธิการจังหวัด หรือสำนักงานการศึกษาเอกชนจังหวัดพิจารณาแล้ว ขั้นตอนต่อไปคือ การแต่งตั้งคณะกรรมการตรวจสอบความพร้อมและพิจารณาโครงการจัดการเรียนการสอนตามหลักสูตรกระทรวงศึกษาธิการเป็นภาษาอังกฤษในโรงเรียนเอกชน เพื่อตรวจสอบความพร้อมของโรงเรียน และแจ้งผลการประเมินต่อหน่วยงานต้นสังกัดเพื่อพิจารณาให้ความเห็นชอบต่อไป

การประเมินความพร้อม และสรุปผลประเมินความพร้อมโรงเรียนที่ขออนุมัติโครงการจัดการเรียนการสอนตามหลักสูตรกระทรวงศึกษาธิการเป็นภาษาอังกฤษ (English Program : EP) จะเป็นการประเมินโดยพิจารณาความพร้อมของโรงเรียนทั้ง ๖ ด้าน ซึ่งได้แก่ ด้านบุคลากร ด้านการรับนักเรียน ด้านการระดมทรัพยากรเพื่อการศึกษา ด้านแผนการจัดการเรียนการสอน ด้านอาคารสถานที่ และด้านการบริหารจัดการ ซึ่งจะมีขั้นตอนและเอกสารที่ใช้ในการประเมินดังต่อไปนี้

๑. การประเมินความพร้อมโรงเรียนที่ขออนุมัติโครงการจัดการเรียนการสอนตามหลักสูตรกระทรวงศึกษาธิการเป็นภาษาอังกฤษ (English Program : EP) ให้ใช้แบบประเมินความพร้อมโรงเรียน (ตามภาคผนวก ๓) ซึ่งแบบประเมินดังกล่าว มี ๒ ตอน คือ

- ตอนที่ ๑ ข้อมูลทั่วไปของโรงเรียน
- ตอนที่ ๒ ความพร้อมของโรงเรียน

๑.๑ วิธีการประเมิน และขั้นตอนการประเมิน

- ตอนที่ ๑ ข้อมูลทั่วไปของโรงเรียน เติม หรือ กรอกข้อมูลให้ครบทั้ง ๗ ข้อ  
- ตอนที่ ๒ ความพร้อมของโรงเรียน พิจารณาความพร้อมของโรงเรียนทั้ง ๖ ด้าน ได้แก่ ด้านบุคลากร ด้านการรับนักเรียน ด้านการระดมทรัพยากรเพื่อการศึกษา ด้านแผนการจัดการเรียนการสอน ด้านอาคารสถานที่ และด้านการบริหารจัดการ ความพร้อมของโรงเรียน เป็นแบบ Rating Scale มี ๖ ด้าน การวัดแบ่งเป็น ๔ ระดับ

- ดีมาก คือ พร้อมมากที่สุด ๘๐ – ๑๐๐% ให้ ๔ คะแนน
- ดี คือ พร้อมมาก ๖๐ – ๗๙% ให้ ๓ คะแนน อาจเติมสิ่งใหม่ๆ บ้าง
- พอใช้ คือ ค่อนข้างพร้อม ๔๐ – ๕๙% ให้ ๒ คะแนน ต้องเพิ่มบ้าง
- ปรับปรุง คือ ยังไม่พร้อม ๑ – ๓๙% ให้ ๑ คะแนน

๑.๒ ให้คณะกรรมการฯ ทุกคน หรือต้องมีจำนวนมากกว่า ๒ ใน ๓ ของคณะกรรมการฯ ทั้งหมด ส่งแบบประเมินที่กรอกเรียบร้อยแล้ว ทั้งตอนที่ ๑ และตอนที่ ๒ แล้วให้ฝ่ายเลขานุการฯ เพื่อรวบรวมผลคะแนน และนำไปสู่การสรุปผลประเมินต่อไป

๒. การสรุปผลประเมินความพร้อมโรงเรียนที่ขออนุมัติโครงการจัดการเรียนการสอนตามหลักสูตรกระทรวงศึกษาธิการเป็นภาษาอังกฤษ (English Program : EP) ให้ใช้แบบสรุปผลประเมินความพร้อมโรงเรียน (ตามภาคผนวก ๔)

๒.๑ ตอนที่ ๑ ข้อมูลทั่วไปของโรงเรียน เติม หรือ กรอกข้อมูลให้ครบทั้ง ๗ ข้อ

๒.๒ ตอนที่ ๒ สรุปผลความพร้อมของโรงเรียน โดยให้คำนวณคะแนนเฉลี่ยแต่ละด้าน ทั้ง ๖ ด้าน จากที่คณะกรรมการฯ แต่ละคนได้ลงคะแนนไว้ ดังนี้

๒.๒.๑ คำนวณคะแนนในแต่ละด้าน โดยนำคะแนนที่คณะกรรมการฯ แต่ละคนให้ (๔ หรือ ๓ หรือ ๒ หรือ ๑) บวกกันทุกข้อย่อย ทุกคน แล้วหารด้วยจำนวนข้อ และจำนวนคณะกรรมการฯ เพื่อหาคะแนนเฉลี่ยในแต่ละด้าน

๒.๒.๒ นำคะแนนเฉลี่ยที่หาได้มาเทียบเกณฑ์ดังนี้

๓.๕๑ - ๔.๐๐ คือ พร้อมมาก

๒.๗๖ - ๓.๕๐ คือ พร้อม

๒.๗๕ ลงมา คือ ไม่พร้อม

๒.๒.๓ การสรุปผลการประเมิน คะแนนเฉลี่ยของทุกด้าน ๖ ด้าน ต้องผ่านเกณฑ์ความพร้อม (ไม่ต่ำกว่า ๒.๗๖) ตามหลักเกณฑ์ วก ๑๐๖๕/๒๕๔๔ และ สพฐ ๔๓/๒๕๔๖

๒.๒.๔ ฝ่ายเลขานุการฯ สรุปผลการตรวจความพร้อม และแจ้งให้โรงเรียนแก้ไข พร้อมทั้งสรุปผลประเมินความพร้อมโรงเรียน

## แบบประเมินความพร้อมโรงเรียน

เพื่อเข้าโครงการจัดการเรียนการสอนตามหลักสูตรกระทรวงศึกษาธิการเป็นภาษาอังกฤษ  
(English Program : EP) สังกัดกระทรวงศึกษาธิการ ปีการศึกษา.....

## คำชี้แจง

๑. แบบประเมินฉบับนี้มีวัตถุประสงค์เพื่อสำรวจความพร้อมของโรงเรียน สำหรับเป็นข้อมูลในการพิจารณาโรงเรียนเข้าโครงการจัดการเรียนการสอนตามหลักสูตรกระทรวงศึกษาธิการเป็นภาษาอังกฤษ
๒. แบบประเมินฉบับนี้มี ๒ ตอน ดังนี้
  - ตอนที่ ๑ ข้อมูลทั่วไปของโรงเรียน
  - ตอนที่ ๒ ความพร้อมของโรงเรียน

## ตอนที่ ๑ ข้อมูลทั่วไปของโรงเรียน

๑. ชื่อโรงเรียน.....  
 ที่อยู่.....  
 โทรศัพท์..... โทรสาร.....
๒. ชื่อผู้บริหารโรงเรียน  
 ผู้รับใบอนุญาต.....วุฒิการศึกษา.....  
 ผู้จัดการ.....วุฒิการศึกษา.....  
 ผู้อำนวยการ.....วุฒิการศึกษา.....  
 หัวหน้าโครงการ.....วุฒิการศึกษา.....
๓. อาคารเรียน.....หลัง จำนวน.....ห้องเรียน พื้นที่บริเวณโรงเรียน.....ไร่
๔. เดิมโรงเรียนได้รับอนุญาตให้เปิดสอนดังนี้
  - .....ระดับ.....
  - .....ระดับ.....
 .....(ชั้น.....ถึงชั้น.....) โดยเก็บค่าธรรมเนียมการศึกษา  
 และมีจำนวนนักเรียน ในปีการศึกษา ..... ดังนี้
  - ระดับก่อนประถมศึกษา จำนวน.....ห้อง จำนวนนักเรียน.....คน  
เก็บค่าธรรมเนียมการศึกษา ปีละ.....บาท
  - ระดับประถมศึกษา จำนวน.....ห้อง จำนวนนักเรียน.....คน  
เก็บค่าธรรมเนียมการศึกษา ปีละ.....บาท
  - ระดับมัธยมศึกษาตอนต้น จำนวน.....ห้อง จำนวนนักเรียน.....คน  
เก็บค่าธรรมเนียมการศึกษา ปีละ.....บาท
  - ระดับมัธยมศึกษาตอนปลาย จำนวน.....ห้อง จำนวนนักเรียน.....คน  
เก็บค่าธรรมเนียมการศึกษา ปีละ.....บาท



- ๒ -

๕. ในปีการศึกษา.....  ขอเปิดสอน  ขอขยายชั้นเรียน  ขอเพิ่ม  
หลักสูตร

โครงการจัดการเรียนการสอนตามหลักสูตรกระทรวงศึกษาธิการเป็นภาษาอังกฤษ

- ระดับก่อนประถมศึกษา ชั้น..... จำนวน/ชั้นละ..... ห้อง  
ขอเก็บค่าธรรมเนียมการศึกษา ปีละ..... บาท
- ระดับประถมศึกษา ชั้น..... จำนวน/ชั้นละ..... ห้อง  
ขอเก็บค่าธรรมเนียมการศึกษา ปีละ..... บาท
- ระดับมัธยมศึกษาตอนต้น ชั้น..... จำนวน/ชั้นละ..... ห้อง  
ขอเก็บค่าธรรมเนียมการศึกษา ปีละ..... บาท
- ระดับมัธยมศึกษาตอนปลาย ชั้น..... จำนวน/ชั้นละ..... ห้อง  
ขอเก็บค่าธรรมเนียมการศึกษา ปีละ..... บาท
- และขอขยายชั้นเรียนเพิ่มปีละชั้นตามลำดับ จนถึงชั้น...../จนครบหลักสูตร

๖. จำนวนครูที่จัดเตรียมไว้สอนในโครงการตามข้อ ๕ มีจำนวนทั้งสิ้น.....คน  
เป็นครูไทย.....คน ครูต่างชาติ.....คน

๗. เหตุผลสนับสนุนการเข้าร่วมโครงการ (ตอบได้มากกว่า ๑ รายการ)

- มีแหล่งสนับสนุนการเรียนรู้ภาษาอังกฤษ
- ตั้งอยู่ในจังหวัดที่เป็นศูนย์กลางของภาค
- มีสถานที่ท่องเที่ยวที่สำคัญ
- มีแหล่งอุตสาหกรรมต่างประเทศ
- ในจังหวัดไม่มีโรงเรียนรัฐบาลที่เปิดสอนโครงการ English Program
- อื่นๆ (ระบุ).....
- .....
- .....
- .....
- .....

## ตอนที่ ๒ ความพร้อมของโรงเรียน

รายการประเมิน	ผลการประเมิน				สรุปผล
	ดีมาก (๔)	ดี (๓)	พอใช้ (๒)	ปรับปรุง (๑)	
<b>๑. ด้านบุคลากร</b>					คะแนนเฉลี่ย ..... <input type="checkbox"/> ผ่าน <input type="checkbox"/> ไม่ผ่าน
๑) ผู้บริหารมีแนวคิด/วิสัยทัศน์ต่อโครงการฯ					
๒) ผู้บริหารมีวิธีการสร้างความเข้าใจแก่บุคลากร ในโรงเรียนและชุมชน					
๓) ครูชาวต่างประเทศจบปริญญาตรี ในสาขาวิชาที่สอน/สาขาวิชาที่เกี่ยวข้อง					
๔) ครูผู้สอนที่ไม่ใช่เจ้าของภาษาต้องได้คะแนน สอบ TOEFL ไม่น้อยกว่า ๕๕๐ หรือ IELTS ไม่น้อย กว่า ๕.๕ หรือ TOEIC ไม่น้อยกว่า ๖๐๐					
๕) ครูชาวต่างประเทศมีหลักฐานด้านการสอน หรือ ผ่านการอบรมด้านวิชาการศึกษา ไม่น้อยกว่า ๑๕ หน่วยกิต					
๖) ครูชาวต่างประเทศได้รับการอบรมด้านหลักสูตร ของประเทศไทย ภาษาและวัฒนธรรมไทย อย่างน้อย ๑๕ ชั่วโมง					
๗) ครูผู้สอนทุกคน มีความสามารถในการใช้ ภาษาอังกฤษ ทั้งการฟัง พูด อ่าน และเขียนในการ สื่อสาร					
๘) ผู้รับผิดชอบโครงการฯ มีความรู้และ ความสามารถในการประสานงานโครงการฯ					
รวม					
<b>๒. ด้านการรับนักเรียน</b>					คะแนนเฉลี่ย ..... <input type="checkbox"/> ผ่าน <input type="checkbox"/> ไม่ผ่าน
๑) มีแผนการรับนักเรียน (สำรวจความต้องการ, ประชาสัมพันธ์โครงการฯ ฯลฯ)					
๒) มีแผนการคัดเลือกนักเรียนที่มีความสามารถ ผ่านเกณฑ์ให้เข้าเรียนโดยไม่เก็บค่าใช้จ่ายเพิ่มเติม อย่างน้อย ๓% ของจำนวนนักเรียนในโครงการฯ					
๓) มีแนวปฏิบัติการรับนักเรียนชัดเจนและเหมาะสม					
๔) มีแผนการจัดจำนวนนักเรียนในแต่ละห้องตาม หลักเกณฑ์ที่กำหนด					
รวม					

- ๔ -

รายการประเมิน	ผลการประเมิน				สรุปผล
	ดีมาก (๔)	ดี (๓)	พอใช้ (๒)	ปรับปรุง (๑)	
<b>๓. ด้านการระดมทรัพยากรเพื่อการศึกษา</b>					คะแนนเฉลี่ย ..... <input type="checkbox"/> ผ่าน <input type="checkbox"/> ไม่ผ่าน
๑) อัตราค่าธรรมเนียมการศึกษา					
๒) มีแผนการใช้จ่ายเกี่ยวกับการจัดกิจกรรม/ บริการเสริมที่นอกเหนือจากการเรียนการสอนปกติ ให้แก่นักเรียนเหมาะสมกับสภาพของโรงเรียน					
๓) มีการจัดตั้ง/เตรียมการจัดตั้งกองทุนสนับสนุน นักเรียน					
รวม					
<b>๔. ด้านแผนการจัดการเรียนการสอน</b>					คะแนนเฉลี่ย ..... <input type="checkbox"/> ผ่าน <input type="checkbox"/> ไม่ผ่าน
๑) มีหลักสูตรสถานศึกษาเป็นภาษาอังกฤษชัดเจน สอดคล้องกับหลักสูตรกระทรวงศึกษาธิการ (หลักสูตร/ หน่วยการเรียนรู้/โครงการสอน/แนวการจัดกิจกรรม การเรียนรู้/คุณลักษณะอันพึงประสงค์)					
๒) มีหนังสือเรียนที่เป็นภาษาไทยครบถ้วนตาม หลักสูตรที่กระทรวงศึกษาธิการกำหนดอย่างน้อย ๑๐ ชุด ไว้ในห้องสมุด EP					
๓) เอกสารประกอบการเรียนการสอน หนังสือ แบบฝึกหัด หนังสืออ่านเพิ่มเติมเป็นภาษาอังกฤษ (ครบทุกวิชาจำนวนเพียงพอกับจำนวนผู้เรียนและสาระ สอดคล้องกับเนื้อหาตามหลักสูตร)					
๔) มีแนวทางการประเมินผลสัมฤทธิ์ด้านการใช้ ภาษาอังกฤษของนักเรียน					
๕) กรณีโรงเรียนที่ขอขยายชั้นเรียน (ขอเปิดใหม่ ไม่ต้องประเมิน) ๕.๑ มีผลสัมฤทธิ์ทางการเรียนของนักเรียน EP รายกลุ่มสาระ ไม่ต่ำกว่าเกณฑ์ที่สถานศึกษากำหนด ๕.๒ คะแนนความสามารถทางภาษาอังกฤษ อยู่ในระดับดี (จากแบบทดสอบมาตรฐาน (โปรดระบุ).....)					
รวม					

รายการประเมิน	ผลการประเมิน				สรุปผล
	ดีมาก (๔)	ดี (๓)	พอใช้ (๒)	ปรับปรุง (๑)	
<b>๕. ด้านอาคารสถานที่</b>					คะแนนเฉลี่ย ..... <input type="checkbox"/> ผ่าน <input type="checkbox"/> ไม่ผ่าน
๑) ห้องเรียนมีมาตรฐานตามเกณฑ์ของต้นสังกัดและเพียงพอ (โดยไม่กระทบกับจำนวนห้องเรียนปกติ)					
๒) ห้องปฏิบัติการทางภาษา วิทยาศาสตร์ คอมพิวเตอร์ ดนตรี ศิลปะ มีอุปกรณ์เพียงพอ					
๓) ห้องสมุดมีหนังสือและวัสดุอุปกรณ์เหมาะสม และเพียงพอที่จะส่งเสริมการจัดการเรียนการสอน EP (หนังสือ คอมพิวเตอร์ IT)					
๔) ห้องประกอบมีมาตรฐานตามเกณฑ์ของต้นสังกัดและเพียงพอ					
รวม					
<b>๖. ด้านการบริหารจัดการ</b>					คะแนนเฉลี่ย ..... <input type="checkbox"/> ผ่าน <input type="checkbox"/> ไม่ผ่าน
๑) มีวิสัยทัศน์ เป้าหมาย และแผนการดำเนินงานของโครงการฯ ชัดเจนและเหมาะสม					
๒) มีการจัดระบบการประกันคุณภาพการศึกษาภายในของสถานศึกษาตามกฎกระทรวงกำหนด					
๓) มีแหล่งรายได้/งบประมาณ เพื่อดำเนินงานโครงการฯ ชัดเจน และเป็นไปได้					
๔) มีแผนการพัฒนาครู					
๕) มีแผนและดำเนินการจัดหาครู					
๖) มีคณะกรรมการบริหารงานโครงการ					
๗) มีชุมชนให้การสนับสนุน					
๘) มีแหล่งสนับสนุนการเรียนรู้					
รวม					

**แบบสรุปผลประเมินความพร้อมโรงเรียน**  
**เพื่อเข้าโครงการจัดการเรียนการสอนตามหลักสูตรกระทรวงศึกษาธิการเป็นภาษาอังกฤษ**  
**(English Program : EP) สังกัดกระทรวงศึกษาธิการ ปีการศึกษา.....**

**คำชี้แจง**

๑. แบบประเมินฉบับนี้มีวัตถุประสงค์เพื่อสรุปผลประเมินความพร้อมโรงเรียน สำหรับเป็นข้อมูลในการพิจารณาโรงเรียนเข้าโครงการจัดการเรียนการสอนตามหลักสูตรกระทรวงศึกษาธิการเป็นภาษาอังกฤษ
๒. แบบประเมินฉบับนี้มี ๒ ตอน ดังนี้  
 ตอนที่ ๑ ข้อมูลทั่วไปของโรงเรียน  
 ตอนที่ ๒ สรุปผลความพร้อมของโรงเรียน

**ตอนที่ ๑ ข้อมูลทั่วไปของโรงเรียน**

๑. ชื่อโรงเรียน.....  
 ที่อยู่.....  
 โทรศัพท์..... โทรสาร.....
๒. ชื่อผู้บริหารโรงเรียน  
 ผู้รับใบอนุญาต.....วุฒิการศึกษา.....  
 ผู้จัดการ.....วุฒิการศึกษา.....  
 ผู้อำนวยการ.....วุฒิการศึกษา.....  
 หัวหน้าโครงการ.....วุฒิการศึกษา.....
๓. อาคารเรียน.....หลัง จำนวน.....ห้องเรียน พื้นที่บริเวณโรงเรียน.....ไร่
๔. เดิมโรงเรียนได้รับอนุญาตให้เปิดสอนดังนี้  
 .....ระดับ.....  
 .....ระดับ.....  
 .....(ชั้น.....ถึงชั้น.....) โดยเก็บค่าธรรมเนียมการศึกษา  
 และมีจำนวนนักเรียน ในปีการศึกษา ..... ดังนี้  
 ระดับก่อนประถมศึกษา จำนวน.....ห้อง จำนวนนักเรียน.....คน  
 เก็บค่าธรรมเนียมการศึกษา ปีละ.....บาท  
 ระดับประถมศึกษา จำนวน.....ห้อง จำนวนนักเรียน.....คน  
 เก็บค่าธรรมเนียมการศึกษา ปีละ.....บาท  
 ระดับมัธยมศึกษาตอนต้น จำนวน.....ห้อง จำนวนนักเรียน.....คน  
 เก็บค่าธรรมเนียมการศึกษา ปีละ.....บาท  
 ระดับมัธยมศึกษาตอนปลาย จำนวน.....ห้อง จำนวนนักเรียน.....คน  
 เก็บค่าธรรมเนียมการศึกษา ปีละ.....บาท

๕. ในปีการศึกษา.....  ขอเปิดสอน  ขอขยายชั้นเรียน  ขอเพิ่ม  
หลักสูตร

โครงการจัดการเรียนการสอนตามหลักสูตรกระทรวงศึกษาธิการเป็นภาษาอังกฤษ

- ระดับก่อนประถมศึกษา ชั้น..... จำนวน/ชั้นละ..... ห้อง  
ขอเก็บค่าธรรมเนียมการศึกษา ปีละ..... บาท
- ระดับประถมศึกษา ชั้น..... จำนวน/ชั้นละ..... ห้อง  
ขอเก็บค่าธรรมเนียมการศึกษา ปีละ..... บาท
- ระดับมัธยมศึกษาตอนต้น ชั้น..... จำนวน/ชั้นละ..... ห้อง  
ขอเก็บค่าธรรมเนียมการศึกษา ปีละ..... บาท
- ระดับมัธยมศึกษาตอนปลาย ชั้น..... จำนวน/ชั้นละ..... ห้อง  
ขอเก็บค่าธรรมเนียมการศึกษา ปีละ..... บาท
- และขอขยายชั้นเรียนเพิ่มปีละชั้นตามลำดับ จนถึงชั้น...../จนครบหลักสูตร

๖. จำนวนครูที่จัดเตรียมไว้สอนในโครงการตามข้อ ๕ มีจำนวนทั้งสิ้น.....คน  
เป็นครูไทย.....คน ครูต่างชาติ.....คน

๗. เหตุผลสนับสนุนการเข้าร่วมโครงการ (ตอบได้มากกว่า ๑ รายการ)

- มีแหล่งสนับสนุนการเรียนรู้ภาษาอังกฤษ
  - ตั้งอยู่ในจังหวัดที่เป็นศูนย์กลางของภาค
  - มีสถานที่ท่องเที่ยวที่สำคัญ
  - มีแหล่งอุตสาหกรรมต่างประเทศ
  - ในจังหวัดไม่มีโรงเรียนรัฐบาลที่เปิดสอนโครงการ English Program
  - อื่นๆ (ระบุ).....
- .....
- .....
- .....
- .....
- .....

## ตอนที่ ๒ สรุปผลความพร้อมของโรงเรียน

ผลสรุปการประเมินความพร้อมเบื้องต้นของโรงเรียนเพื่อเข้าร่วมโครงการจัดการเรียนการสอน  
ตามหลักสูตรกระทรวงศึกษาธิการเป็นภาษาอังกฤษ (English Program : EP)

โรงเรียน.....อำเภอ/เขต.....จังหวัด.....

วันที่ประเมิน.....เดือน.....พ.ศ.....

รายการประเมิน	คะแนนของคณะกรรมการ			คะแนนรวม
	คนที่ ๑	คนที่ ๒	คนที่ ๓	
<b>๑. ด้านบุคลากร</b>				
๑.๑				
๑.๒				
๑.๓				
๑.๔				
๑.๕				
๑.๖				
๑.๗				
๑.๘				
คะแนนเฉลี่ยด้านบุคลากร = ..... ( ) ผ่าน ( ) ไม่ผ่าน				
<b>๒. ด้านการรับนักเรียน</b>				
๒.๑				
๒.๒				
๒.๓				
๒.๔				
คะแนนเฉลี่ยด้านการรับนักเรียน = ..... ( ) ผ่าน ( ) ไม่ผ่าน				
<b>๓. ด้านการระดมทรัพยากรเพื่อการศึกษา</b>				
๓.๑				
๓.๒				
๓.๓				
คะแนนเฉลี่ยด้านการระดมทรัพยากรเพื่อการศึกษา = ..... ( ) ผ่าน ( ) ไม่ผ่าน				

- ๔ -

รายการประเมิน	คะแนนของคณะกรรมการ			คะแนนรวม
	คนที่ ๑	คนที่ ๒	คนที่ ๓	
<b>๔. ด้านแผนการจัดการเรียนการสอน</b>				
๔.๑				
๔.๒				
๔.๓				
๔.๔				
๔.๕				
คะแนนเฉลี่ยด้านแผนการจัดการเรียนการสอน = ..... ( ) ผ่าน ( ) ไม่ผ่าน				
<b>๕. ด้านอาคารสถานที่</b>				
๕.๑				
๕.๒				
๕.๓				
๕.๔				
คะแนนเฉลี่ยด้านอาคารสถานที่ = ..... ( ) ผ่าน ( ) ไม่ผ่าน				
<b>๖. ด้านการบริหารจัดการ</b>				
๖.๑				
๖.๒				
๖.๓				
๖.๔				
๖.๕				
๖.๖				
๖.๗				
๖.๘				
คะแนนเฉลี่ยด้านการบริหารจัดการ = ..... ( ) ผ่าน ( ) ไม่ผ่าน				
คะแนนเฉลี่ยของ ๖ ด้าน (คะแนนรวมทั้ง ๖ ด้าน) = ..... ( ) ผ่าน ( ) ไม่ผ่าน				

**สรุปผลการประเมิน**

- ๓.๕๑ - ๔.๐๐      คือ พร้อมมาก
- ๒.๗๖ - ๓.๕๐      คือ พร้อม
- ๒.๗๕ ลงมา          คือ ไม่พร้อม



บันทึกสรุปความเห็นและข้อมูลสนับสนุน (โปรดสรุปความเห็นในภาพรวม และระบุด้วยว่าโรงเรียน  
มีความพร้อมที่จะเปิดสอนหรือไม่).....

.....  
.....  
.....  
.....  
.....  
.....  
.....  
.....  
.....  
.....

ข้อสังเกตของคณะกรรมการ.....

.....  
.....  
.....  
.....  
.....  
.....  
.....  
.....  
.....  
.....

ลงชื่อ..... ประธาน  
( )

ลงชื่อ..... กรรมการ  
( )

ลงชื่อ..... กรรมการ  
( ) และเลขานุการ

.....

มติคณะกรรมการพิจารณาโครงการจัดการเรียนการสอน  
ตามหลักสูตรกระทรวงศึกษาธิการเป็นภาษาอังกฤษในโรงเรียนเอกชน

ครั้งที่ ..... / .....

วันที่ ..... เวลา ..... น.

ณ .....

**คำชี้แจง** สำนักงานคณะกรรมการส่งเสริมการศึกษาเอกชน สำนักงานศึกษาธิการจังหวัด และสำนักงานการศึกษาเอกชนจังหวัด ดำเนินการตรวจประเมินความพร้อม และสรุปผลประเมินความพร้อมโรงเรียนที่ขอพิจารณาโครงการจัดการเรียนการสอนตามหลักสูตรกระทรวงศึกษาธิการเป็นภาษาอังกฤษ (English Program : EP) ที่คณะกรรมการฯ ให้ความเห็นเรียบร้อยแล้ว คณะกรรมการฯ ต้องร่วมกันประชุมเพื่อลงมติคณะกรรมการพิจารณาโครงการจัดการเรียนการสอนตามหลักสูตรกระทรวงศึกษาธิการเป็นภาษาอังกฤษในโรงเรียนเอกชน (ตามภาคผนวก ๕) เพื่อเป็นข้อมูลนำเรียนรัฐมนตรีว่าการกระทรวงศึกษาธิการในการพิจารณาอนุมัติต่อไป

๑. ข้อมูลโรงเรียนขอเปิดสอน เพิ่มหลักสูตร ขยายชั้นเรียนโครงการจัดการเรียนการสอนตามหลักสูตรกระทรวงศึกษาธิการเป็นภาษาอังกฤษ (English Program : EP)

โรงเรียน..... อำเภอ/เขต..... จังหวัด.....  
เดิมเปิดสอนหลักสูตรกระทรวงศึกษาธิการ ระดับ..... ถึง ระดับ.....  
(ชั้น..... ถึง ชั้น.....) และโครงการจัดการเรียนการสอนตาม  
หลักสูตรกระทรวงศึกษาธิการเป็นภาษาอังกฤษ ระดับ..... ถึง ระดับ.....  
(ชั้น..... ถึง ชั้น.....) ในปีการศึกษา..... จะขอเปิดสอน  
โครงการจัดการเรียนการสอนตามหลักสูตรกระทรวงศึกษาธิการเป็นภาษาอังกฤษ ระดับ.....  
(ชั้น.....) โดยในปีการศึกษา..... ขอเปิดสอนชั้น.....  
ชั้นละ..... ห้องๆ ละ.....คน ขอเก็บค่าธรรมเนียมการศึกษาชั้น.....  
ปีละ.....บาท มีครูที่จะจัดสอนในโครงการ จำนวน.....คน เป็นครูไทย  
จำนวน.....คน และครูชาวต่างชาติ จำนวน.....คน

๒. คณะกรรมการตรวจความพร้อม ได้ตรวจประเมินสภาพความพร้อมของโรงเรียนแล้ว พบว่า

จากการตรวจประเมินสภาพความพร้อมของโรงเรียน.....  
พบว่า โรงเรียนมีความพร้อมที่จะเปิดสอน หรือ เพิ่มหลักสูตร หรือขยายชั้นเรียนโครงการจัดการเรียนการสอนตามหลักสูตรกระทรวงศึกษาธิการเป็นภาษาอังกฤษ (English Program : EP)

**๓. มติคณะกรรมการสรุปผลการพิจารณาโครงการฯ**

เห็นชอบโครงการของโรงเรียน.....ให้เปิดสอน/เพิ่มหลักสูตร/ขยายชั้นเรียน  
 โครงการจัดการเรียนการสอนตามหลักสูตรกระทรวงศึกษาธิการเป็นภาษาอังกฤษ ระดับ.....  
 (ชั้น.....)โดยในปีการศึกษา..... ให้เปิดสอนชั้น.....  
 จำนวน.....ห้อง ความจุ.....คน และให้ขยายชั้นเรียนเพิ่มปีละชั้นตามลำดับจนถึงชั้น.....  
 ในปีการศึกษา.....

ลงชื่อ.....ประธาน ลงชื่อ.....กรรมการ  
 (.....) (.....)

ลงชื่อ.....กรรมการ  
 (.....) และเลขานุการ

-----

อช.๕



## ใบอนุญาตต่าง ๆ

เลขที่ใบอนุญาต...../๒๕๖๓.....

สำนักงานคณะกรรมการส่งเสริมการศึกษาเอกชน

วันที่.....เดือน.....พุทธศักราช...๒๕๖๓

ตามคำขอ ลงวันที่.....เดือน.....พ.ศ. ....

ของ.....ตำแหน่ง.....ผู้รับใบอนุญาต.....

โรงเรียน/วิทยาลัยเทคโนโลยี/วิทยาลัยอาชีวศึกษา.....

อำเภอ/เขต.....จังหวัด.....

เรื่อง.....ขอเปิดสอนโครงการจัดการเรียนการสอนตามหลักสูตรกระทรวงศึกษาธิการเป็นภาษาอังกฤษ.....นั้น

อนุญาตให้.....เปิดสอนโครงการจัดการเรียนการสอนตามหลักสูตรกระทรวงศึกษาธิการเป็นภาษาอังกฤษระดับประถมศึกษา (ชั้นประถมศึกษาปีที่ ๑ ถึงชั้นประถมศึกษาปีที่ ๖) โดยในปีการศึกษา ๒๕๖๓ ให้เปิดสอนชั้นประถมศึกษาปีที่ ๑ ถึงชั้นประถมศึกษาปีที่ ๓ ชั้นละ ๑ ห้อง จุห้องละ ๓๐ คน และให้ขยายชั้นเรียนเพิ่มปีละชั้นตามลำดับจนถึงชั้นประถมศึกษาปีที่ ๖

การดำเนินการสอนตามโครงการจัดการเรียนการสอนตามหลักสูตรกระทรวงศึกษาธิการเป็นภาษาอังกฤษ ให้โรงเรียนปฏิบัติตามคำสั่งกระทรวงศึกษาธิการ ที่ วก ๑๐๖๕/๒๕๕๔ ลงวันที่ ๙ ตุลาคม ๒๕๕๔ เรื่องให้ใช้นโยบาย หลักเกณฑ์ และวิธีการจัดการเรียนการสอนตามหลักสูตรกระทรวงศึกษาธิการเป็นภาษาอังกฤษ และคำสั่งกระทรวงศึกษาธิการ ที่ สพฐ ๔๓/๒๕๕๖ ลงวันที่ ๒๒ กรกฎาคม ๒๕๕๖ เรื่องแก้ไขเพิ่มเติมนโยบาย หลักเกณฑ์ และวิธีการจัดการเรียนการสอนตามหลักสูตรกระทรวงศึกษาธิการเป็นภาษาอังกฤษโดยเคร่งครัด

ตั้งแต่ วันที่.....๑๖.....เดือน.....พฤษภาคม..... พ.ศ.....๒๕๖๓

(ลงชื่อ).....ผู้อนุญาต

(.....)

ตำแหน่ง.....

อช.๕



## ใบอนุญาตต่าง ๆ

เลขที่ใบอนุญาต...../๒๕๖๓.....

สำนักงานคณะกรรมการส่งเสริมการศึกษาเอกชน

วันที่.....เดือน.....พุทธศักราช...๒๕๖๓

ตามคำขอ ลงวันที่.....เดือน..... พ.ศ. ....

ของ.....ตำแหน่ง.....ผู้รับใบอนุญาต

โรงเรียน/วิทยาลัยเทคโนโลยี/วิทยาลัยอาชีวศึกษา.....

อำเภอ/เขต.....จังหวัด.....

เรื่อง.....ขอขยายโครงการจัดการเรียนการสอนตามหลักสูตรกระทรวงศึกษาธิการเป็นภาษาอังกฤษ.....นั้น

อนุญาตให้.....ขยายโครงการจัดการเรียนการสอนตามหลักสูตรกระทรวงศึกษาธิการ

เป็นภาษาอังกฤษ ระดับมัธยมศึกษาตอนปลาย (ชั้นมัธยมศึกษาปีที่ ๔ ถึงชั้นมัธยมศึกษาปีที่ ๖)

โดยในปีการศึกษา ๒๕๖๓ ให้เปิดสอนชั้นมัธยมศึกษาปีที่ ๔ จำนวน ๓ ห้อง จุห้องละ ๓๐ คน

และให้ขยายชั้นเรียนเพิ่มปีละชั้นตามลำดับจนถึงชั้นมัธยมศึกษาปีที่ ๖

การดำเนินการสอนตามโครงการจัดการเรียนการสอนตามหลักสูตรกระทรวงศึกษาธิการ

เป็นภาษาอังกฤษ ให้โรงเรียนปฏิบัติตามคำสั่งกระทรวงศึกษาธิการ ที่ รก ๑๐๖๕/๒๕๔๔

ลงวันที่ ๙ ตุลาคม ๒๕๔๔ เรื่อง ให้ใช้นโยบาย หลักเกณฑ์ และวิธีการจัดการเรียนการสอนตามหลักสูตร

กระทรวงศึกษาธิการเป็นภาษาอังกฤษ และคำสั่งกระทรวงศึกษาธิการ ที่ สพฐ ๔๓/๒๕๔๖ ลงวันที่ ๒๒

กรกฎาคม ๒๕๔๖ เรื่อง แก้ไขเพิ่มเติมนโยบาย หลักเกณฑ์ และวิธีการจัดการเรียนการสอนตามหลักสูตร

กระทรวงศึกษาธิการเป็นภาษาอังกฤษโดยเคร่งครัด

ตั้งแต่ วันที่ ๑๖ เดือน พฤษภาคม พ.ศ. ๒๕๖๓

(ลงชื่อ).....ผู้อนุญาต

(.....)

ตำแหน่ง.....

อช.๕



## ใบอนุญาตต่าง ๆ

เลขที่ใบอนุญาต...../๒๕๖๓.....

สำนักงานคณะกรรมการส่งเสริมการศึกษาเอกชน

วันที่.....เดือน.....พุทธศักราช...๒๕๖๓

ตามคำขอ ลงวันที่.....เดือน.....พ.ศ. ....

ของ.....ตำแหน่ง.....ผู้รับใบอนุญาต.....

โรงเรียน/วิทยาลัยเทคโนโลยี/วิทยาลัยอาชีวศึกษา.....

อำเภอ/เขต.....จังหวัด.....

เรื่อง...ขอเพิ่มหลักสูตรการศึกษาปฐมวัยโครงการจัดการเรียนการสอนตามหลักสูตรกระทรวงศึกษาธิการ  
เป็นภาษาอังกฤษ ระดับก่อนประถมศึกษา (ชั้นอนุบาลปีที่ ๑ ถึง ชั้นอนุบาลปีที่ ๓) ..... นั้น

อนุญาตให้...เพิ่มหลักสูตรการศึกษาปฐมวัยโครงการจัดการเรียนการสอนตามหลักสูตร  
กระทรวงศึกษาธิการเป็นภาษาอังกฤษระดับมัธยมศึกษาตอนปลาย (ชั้นมัธยมศึกษาปีที่ ๔  
ถึง ชั้นมัธยมศึกษาปีที่ ๖) โดยในปีการศึกษา ๒๕๖๓ ให้เปิดสอนชั้นมัธยมศึกษาปีที่ ๔ จำนวน ๓ ห้อง  
จุห้องละ ๓๐ คน และให้ขยายชั้นเรียนเพิ่มปีละชั้นตามลำดับจนถึงชั้นมัธยมศึกษาปีที่ ๖

การดำเนินการสอนตามโครงการจัดการเรียนการสอนตามหลักสูตรกระทรวงศึกษาธิการ  
เป็นภาษาอังกฤษ ให้โรงเรียนปฏิบัติตามคำสั่งกระทรวงศึกษาธิการ ที่ วก ๑๐๖๕/๒๕๔๔ ลงวันที่ ๙  
ตุลาคม ๒๕๔๔ เรื่อง ให้ใช้นโยบาย หลักเกณฑ์ และวิธีการจัดการเรียนการสอนตามหลักสูตร  
กระทรวงศึกษาธิการเป็นภาษาอังกฤษ และคำสั่งกระทรวงศึกษาธิการ ที่ สพฐ ๔๓/๒๕๔๖ ลงวันที่ ๒๒  
กรกฎาคม ๒๕๔๖ เรื่องแก้ไขเพิ่มเติมนโยบาย หลักเกณฑ์ และวิธีการจัดการเรียนการสอนตามหลักสูตร  
กระทรวงศึกษาธิการเป็นภาษาอังกฤษโดยเคร่งครัด

ตั้งแต่วันที่ ๑๖ เดือน พฤษภาคม พ.ศ. ๒๕๖๓

(ลงชื่อ).....ผู้อนุญาต

(.....)

ตำแหน่ง.....



## กฎกระทรวง

การขอรับใบอนุญาตให้จัดตั้งโรงเรียนในระบบ การกำหนดรายการ  
และการขอเปลี่ยนแปลงรายการในตราสารจัดตั้ง และการกำหนดขนาดที่ดิน  
ที่ใช้เป็นที่ตั้งของโรงเรียนในระบบ

พ.ศ. ๒๕๕๕

อาศัยอำนาจตามความในมาตรา ๗ วรรคหนึ่ง มาตรา ๑๘ วรรคสอง มาตรา ๑๙ วรรคหนึ่ง (๕) และวรรคสาม และมาตรา ๒๓ วรรคสาม แห่งพระราชบัญญัติโรงเรียนเอกชน พ.ศ. ๒๕๕๐ อันเป็นกฎหมายที่มีบทบัญญัติบางประการเกี่ยวกับการจำกัดสิทธิและเสรีภาพของบุคคล ซึ่งมาตรา ๒๙ ประกอบกับมาตรา ๓๓ มาตรา ๔๑ และมาตรา ๔๓ ของรัฐธรรมนูญแห่งราชอาณาจักรไทย บัญญัติให้กระทำได้โดยอาศัยอำนาจตามบทบัญญัติแห่งกฎหมาย รัฐมนตรีว่าการกระทรวงศึกษาธิการออกกฎกระทรวงไว้ ดังต่อไปนี้

### หมวด ๑

#### การขอรับใบอนุญาตและการออกใบอนุญาต

ข้อ ๑ ผู้ใดประสงค์จะขอรับใบอนุญาตให้จัดตั้งโรงเรียนในระบบ ให้ยื่นคำขอตามแบบ สข. ๑ ท้ายกฎกระทรวงนี้

ข้อ ๒ การจัดตั้งโรงเรียนในระบบในเขตกรุงเทพมหานคร ให้ยื่นคำขอ ณ สำนักงานคณะกรรมการส่งเสริมการศึกษาเอกชน ในเขตจังหวัดอื่น ให้ยื่นคำขอ ณ สำนักงานเขตพื้นที่การศึกษา ประถมศึกษาที่โรงเรียนในระบบจะจัดตั้งขึ้น เว้นแต่ในกรณีที่จังหวัดใดมีการจัดตั้งสำนักงานการศึกษา เอกชนอำเภอ ให้ยื่นคำขอ ณ สำนักงานการศึกษาเอกชนอำเภอที่โรงเรียนในระบบจะจัดตั้งขึ้น

ข้อ ๓ กรณีผู้ขอรับใบอนุญาตเป็นบุคคลธรรมดา ให้ยื่นคำขอพร้อมด้วยเอกสารและหลักฐาน ดังต่อไปนี้

(๑) ตราสารจัดตั้งที่มีรายการตามที่กำหนดไว้ในมาตรา ๑๙ วรรคหนึ่ง (๑) (๒) (๓) และ (๔) และตามที่กำหนดไว้ในข้อ ๕ ที่ได้ประทับตราของโรงเรียนในระบบไว้มุล่งด้านซ้าย

(๒) รายละเอียดเกี่ยวกับกิจการของโรงเรียนในระบบตามที่กำหนดไว้ในมาตรา ๒๐ วรรคหนึ่ง และตามที่กำหนดไว้ในข้อ ๖ ที่ได้ประทับตราของโรงเรียนในระบบไว้มุล่งด้านซ้าย

- (๓) หลักฐานตามมาตรา ๒๓ แล้วแต่กรณี
- (๔) สำเนาใบรับรองการก่อสร้างอาคาร ดัดแปลงอาคาร หรือเคลื่อนย้ายอาคาร หรือสำเนาใบอนุญาตเปลี่ยนการใช้อาคารที่ใช้จัดตั้งโรงเรียนในระบบ
- (๕) สำเนาบัตรประจำตัวประชาชนหรือบัตรอื่นที่ใช้แทนบัตรประจำตัวประชาชน
- (๖) สำเนาทะเบียนบ้าน
- (๗) หลักฐานการสำเร็จการศึกษาไม่ต่ำกว่าปริญญาตรี
- (๘) รูปถ่าย ขนาด ๔x๖ เซนติเมตร จำนวนสองรูป ซึ่งเป็นรูปถ่ายครึ่งตัว หน้าตรงไม่สวมหมวก หรือแว่นตาสีเข้ม และไม่ใส่ผ้าโพกศีรษะเว้นแต่ผู้ที่มีความจำเป็นตามศาสนา นิกายของศาสนา หรือลัทธินิยมในทางศาสนาของตน และถ่ายก่อนวันยื่นคำขอไม่เกินหกเดือน

การยื่นคำขอในเขตกรุงเทพมหานคร ให้จัดทำตราสารจัดตั้งและรายละเอียดเกี่ยวกับกิจการของโรงเรียนในระบบจำนวนสองชุด สำหรับในเขตจังหวัดอื่นให้จัดทำจำนวนสามชุด

ข้อ ๔ กรณีผู้ขอรับใบอนุญาตเป็นนิติบุคคล ให้ยื่นคำขอพร้อมด้วยเอกสารและหลักฐานดังต่อไปนี้

- (๑) ใบสำคัญแสดงการจดทะเบียนของนิติบุคคล พร้อมวัตถุประสงค์
- (๒) สำเนาบัญชีรายชื่อผู้ถือหุ้น สำหรับนิติบุคคลที่เป็นบริษัทมหาชนจำกัดหรือบริษัทจำกัด หรือสำเนาบัญชีรายชื่อผู้เป็นหุ้นส่วน สำหรับนิติบุคคลที่เป็นห้างหุ้นส่วน
- (๓) รายชื่อและสัญชาติของกรรมการ สำหรับนิติบุคคลที่เป็นมูลนิธิ สมาคม หรือสหกรณ์
- (๔) รายชื่อและสัญชาติของสมาชิกทุกคน สำหรับนิติบุคคลที่เป็นสมาคมหรือสหกรณ์
- (๕) หนังสือมอบอำนาจของผู้มีอำนาจทำการแทนนิติบุคคลให้เป็นผู้จัดการหรือผู้แทนของนิติบุคคลเพื่อขอรับใบอนุญาต

- (๖) เอกสารและหลักฐานตามข้อ ๓ (๑) (๒) (๓) และ (๔)
- (๗) เอกสารและหลักฐานตามข้อ ๓ (๕) (๖) และ (๗) ของผู้จัดการหรือผู้แทนของนิติบุคคล เอกสารและหลักฐานตาม (๑) (๒) (๓) และ (๔) นายทะเบียนซึ่งมีหน้าที่รับจดทะเบียนนิติบุคคลต้องรับรองไว้ไม่เกินสามเดือน

การยื่นคำขอในเขตกรุงเทพมหานคร ให้จัดทำตราสารจัดตั้งและรายละเอียดเกี่ยวกับกิจการของโรงเรียนในระบบจำนวนสองชุด สำหรับในเขตจังหวัดอื่นให้จัดทำจำนวนสามชุด

ข้อ ๕ ให้รายการต่อไปนี้ เป็นรายการอื่นตามมาตรา ๑๙ วรรคหนึ่ง (๕)

- (๑) ตราของโรงเรียนในระบบ
- (๒) ระเบียบการของโรงเรียนในระบบ
- (๓) ความจุนักเรียนสูงสุดของโรงเรียนในระบบ
- (๔) จำนวนห้องเรียน ห้องเรียนปฏิบัติการ สถานที่ฝึกปฏิบัติงาน พร้อมระบุขนาด และความจุนักเรียนต่อห้อง
- (๕) จำนวนห้องประกอบ



ข้อ ๖ รายละเอียดเกี่ยวกับกิจการของโรงเรียนในระบบในส่วนที่เกี่ยวข้องกับโครงการและแผนการดำเนินงาน ต้องประกอบด้วย

(๑) วัสดุทัศนของโรงเรียนในระบบ

(๒) การจัดหาเครื่องมือ อุปกรณ์การเรียนการสอน วัสดุ และครุภัณฑ์ที่ต้องใช้ในกิจการของโรงเรียนในระบบ พร้อมด้วยขั้นตอนและระยะเวลาในการดำเนินการ

(๓) แผนและขั้นตอนการดำเนินการในการโอนกรรมสิทธิ์หรือสิทธิครอบครองในที่ดิน สิทธิเหนือพื้นดิน สิทธิเก็บกิน หรือสิทธิการเช่าให้แก่โรงเรียนในระบบ

(๔) แผนและขั้นตอนในการดำเนินการโอนเงินและทรัพย์สินอื่นซึ่งเป็นทุนนอกจากที่ดินให้แก่โรงเรียนในระบบ

(๕) แผนและขั้นตอนในการดำเนินการให้มีคณะกรรมการบริหารโรงเรียนในระบบ

(๖) แผนการขอความช่วยเหลือทางวิชาการหรือการเงินจากสถาบันในประเทศหรือต่างประเทศ ในกรณีที่เหมาะสมจะทำให้มีการขอความช่วยเหลือดังกล่าว

(๗) แผนการขอการรับรองมาตรฐานการศึกษาจากสถาบันรับรองมาตรฐานสากลที่ได้รับการยอมรับจากกระทรวงศึกษาธิการภายในเวลาหกปี สำหรับโรงเรียนในระบบประเภทนานาชาติ

ข้อ ๗ เมื่อผู้อนุญาตได้รับคำขอพร้อมเอกสารและหลักฐานครบถ้วนแล้ว ให้ผู้อนุญาตตรวจสอบคำขอพร้อมเอกสารและหลักฐานนั้น และตรวจสอบด้วยว่าผู้ขอรับใบอนุญาตมีคุณสมบัติและไม่มีลักษณะต้องห้ามตามที่กำหนดไว้ในมาตรา ๒๑ หรือมาตรา ๒๒ ตลอดจนได้ปฏิบัติตามมาตรฐานการจัดตั้งโรงเรียนในระบบตามหมวด ๒ หรือไม่ หากเห็นสมควรอนุญาต ให้ผู้อนุญาตออกใบอนุญาตให้จัดตั้งโรงเรียนในระบบตามประเภทและระดับที่ขออนุญาตให้แก่ผู้ขอรับใบอนุญาตนั้น แต่หากตรวจพบว่ามิใช่ข้อใดไม่ถูกต้องหรือไม่ครบถ้วน ให้ผู้อนุญาตสั่งไม่อนุญาต

ใบอนุญาตให้จัดตั้งโรงเรียนในระบบ ให้ใช้แบบ สข. ๒ ท้ายกฎกระทรวงนี้

ในกรณีอนุญาตให้จัดตั้งโรงเรียนในระบบ ให้ผู้อนุญาตประทับตราเครื่องหมายราชการของส่วนราชการผู้อนุญาตไว้มุมล่างด้านขวาของตราสารจัดตั้งและรายละเอียดเกี่ยวกับกิจการของโรงเรียนในระบบ

ให้ผู้อนุญาตจัดเก็บตราสารจัดตั้งและรายละเอียดเกี่ยวกับกิจการของโรงเรียนในระบบไว้ที่ทำการของผู้อนุญาต จำนวนหนึ่งชุด มอบให้ผู้รับใบอนุญาตจัดเก็บไว้ที่โรงเรียนในระบบ จำนวนหนึ่งชุด และสำหรับกรณีที่ผู้อำนวยการสำนักงานเขตพื้นที่การศึกษาประถมศึกษาหรือผู้ว่าราชการจังหวัดเป็นผู้อนุญาต ให้สำนักงานเขตพื้นที่การศึกษาประถมศึกษาหรือสำนักงานการศึกษาเอกชนอำเภอ แล้วแต่กรณี ส่งสำเนาใบอนุญาตให้จัดตั้งโรงเรียนในระบบ ตราสารจัดตั้ง และรายละเอียดเกี่ยวกับกิจการของโรงเรียนในระบบให้สำนักงานคณะกรรมการส่งเสริมการศึกษาเอกชนเก็บไว้ จำนวนหนึ่งชุด

ข้อ ๘ ในกรณีที่ใบอนุญาตให้จัดตั้งโรงเรียนในระบบสูญหาย ถูกทำลาย หรือชำรุดในสาระสำคัญ ให้ผู้รับใบอนุญาตยื่นคำขอรับใบแทนใบอนุญาตให้จัดตั้งโรงเรียนในระบบตามแบบ สข. ๔ ท้ายกฎกระทรวงนี้

ใบแทนใบอนุญาตให้จัดตั้งโรงเรียนในระบบให้ใช้แบบใบอนุญาตตามแบบ สข. ๒ ท้ายกฎกระทรวงนี้และมีข้อความว่า “ใบแทน” ด้วยหมึกสีแดงไว้ที่มุมบนด้านขวา

#### หมวด ๒

#### มาตรฐานการจัดตั้งโรงเรียนในระบบ

ข้อ ๙ ชื่อของโรงเรียนในระบบต้องใช้อักษรไทย โดยต้องมีคำว่า “โรงเรียน” ประกอบชื่อด้วย หรืออาจมีอักษรต่างประเทศกำกับด้วยก็ได้ และสำหรับโรงเรียนในระบบที่จัดการศึกษาประเภทอาชีวศึกษาทั้งระดับประกาศนียบัตรวิชาชีพและระดับประกาศนียบัตรวิชาชีพชั้นสูง อาจใช้คำว่า “วิทยาลัยอาชีวศึกษา” หรือ “วิทยาลัยเทคโนโลยี” ประกอบชื่อแทนคำว่า “โรงเรียน” ก็ได้

ในกรณีที่โรงเรียนในระบบมีชื่อเป็นอักษรต่างประเทศด้วย ต้องอ่านแล้วได้สำเนียงสอดคล้องกับภาษาไทยหรือแปลแล้วได้ความหมายเช่นเดียวกับชื่อภาษาไทย และมีคำที่แปลแล้วมีความหมายว่าโรงเรียน วิทยาลัยอาชีวศึกษา หรือวิทยาลัยเทคโนโลยีนำหน้าหรือตามหลังชื่อของโรงเรียนในระบบ

ข้อ ๑๐ ชื่อของโรงเรียนในระบบต้อง

(๑) เป็นชื่อที่สอดคล้องกับหลักสูตรหรือประเภทของโรงเรียนในระบบ

(๒) ไม่ฟ้องหรือมุ่งหมายให้คล้ายกับพระปรมาภิไธย พระนามาภิไธย หรือพระนามของพระบรมวงศานุวงศ์ เว้นแต่ได้รับพระราชทานพระบรมราชานุญาตให้ใช้เป็นชื่อของโรงเรียนในระบบ

(๓) ไม่ฟ้องหรือมุ่งหมายให้คล้ายกับราชทินนาม เว้นแต่เป็นราชทินนามของตน ของผู้บุพการี หรือของผู้สืบสันดาน และได้รับพระราชทานพระบรมราชานุญาตให้ใช้เป็นชื่อของโรงเรียนในระบบ

(๔) ไม่ฟ้องหรือมุ่งหมายให้คล้ายกับชื่อสกุลหรือชื่ออื่นใดที่ได้รับพระราชทานจากพระมหากษัตริย์ เว้นแต่ได้รับพระราชทานพระบรมราชานุญาตให้ใช้เป็นชื่อของโรงเรียนในระบบ

(๕) ไม่ซ้ำกับชื่อโรงเรียนประเภทเดียวกันหรือโรงเรียนที่เลิกดำเนินกิจการไปแล้ว ซึ่งได้รับใบอนุญาตให้จัดตั้งขึ้นตามกฎหมายว่าด้วยโรงเรียนเอกชน

(๖) ไม่เป็นชื่อที่อาจก่อให้เกิดความเข้าใจว่าเป็นตัวแทน เครือข่าย หรือสาขาของโรงเรียนในระบบ หรือสถาบันหรือสถานศึกษาอื่นในต่างประเทศ เว้นแต่จะได้รับอนุญาตจากผู้อนุญาตตามมาตรา ๒๙ วรรคสอง

(๗) ไม่ขัดต่อความสงบเรียบร้อยหรือศีลธรรมอันดีของประชาชน

ข้อ ๑๑ トラของโรงเรียนในระบบต้อง

(๑) เป็นลายโปร่งและเป็นรูปวงกลมสองวงซ้อนกัน วงนอกมีเส้นผ่าศูนย์กลางยาว ๔.๕ เซนติเมตร วงในมีเส้นผ่าศูนย์กลางยาว ๓.๕ เซนติเมตร ภายในวงกลมเป็นสัญลักษณ์ของโรงเรียนในระบบ ระหว่างเส้นรอบวงของวงกลมทั้งสอง ด้านบนให้เขียนชื่อเต็มของโรงเรียนในระบบ ส่วนด้านล่างให้เขียนชื่ออำเภอและจังหวัดที่โรงเรียนในระบบตั้งอยู่

(๒) ไม่เหมือนหรือมุ่งหมายให้คล้ายกับพระปรมาภิไธยย่อ พระราชลัญจกร พระบรมราชสัญลักษณ์ トラประจำราชวงศ์ รวมถึงตราหรือเครื่องหมายอื่นใดทำนองเดียวกัน

(๓) ไม่เหมือนหรือมุ่งหมายให้คล้ายกับเครื่องหมายของหน่วยงานของรัฐ

(๔) ไม่ขัดต่อความสงบเรียบร้อยหรือศีลธรรมอันดีของประชาชน

ข้อ ๑๒ สถานที่และบริเวณที่จะใช้เป็นที่ตั้งโรงเรียนในระบบต้องไม่ขัดต่อสุขลักษณะหรืออนามัยของนักเรียน มีการคมนาคมสะดวก ตั้งอยู่ในสภาพแวดล้อมที่ดี และไม่อยู่ใกล้โรงงานที่อาจเกิดอันตรายหรืออยู่ใกล้สถานที่ที่ไม่เหมาะสมแก่กิจการของโรงเรียนในระบบ

ที่ดินสำหรับจัดตั้งโรงเรียนในระบบต้องเป็นที่ดินที่ติดต่อกันเป็นผืนเดียวกัน ไม่ปะปนกับกิจการอื่นหรือเป็นที่อยู่อาศัยของบุคคลอื่นที่ไม่เกี่ยวข้องกับกิจการของโรงเรียนในระบบ และมีรั้วแสดงขอบเขตชัดเจน เว้นแต่ที่ดินที่มีขนาดพื้นที่ตั้งแต่ ๑๐๐ ไร่ขึ้นไปอาจจัดให้มีเครื่องหมายอื่นใดเพื่อแสดงขอบเขตของโรงเรียนในระบบก็ได้

ข้อ ๑๓ โรงเรียนในระบบต้องมีที่ว่างเพื่อใช้เป็นที่พักผ่อนและสนามไม่น้อยกว่าหนึ่งในสามของพื้นที่ทั้งหมด เว้นแต่โรงเรียนในระบบประเภทอาชีวศึกษาที่เปิดสอนวิชาเกษตรกรรมจะจัดให้มีที่ว่างเพื่อใช้เป็นที่พักผ่อนและสนามไม่น้อยกว่า ๒ ไร่ก็ได้ และโรงเรียนในระบบประเภทสามัญศึกษาที่จัดการเรียนการสอนในลักษณะการศึกษาพิเศษ ซึ่งให้การศึกษแก่บุคคลที่มีลักษณะพิเศษ หรือผิดปกติทางร่างกาย สติปัญญา หรือจิตใจ อาจจัดให้มีที่ว่างเพื่อใช้เป็นที่พักผ่อนและสนามไม่น้อยกว่าหนึ่งในสามของพื้นที่ทั้งหมดก็ได้

ข้อ ๑๔ ที่ดินที่ใช้จัดตั้งโรงเรียนในระบบประเภทสามัญศึกษา ต้องมีขนาดที่ดิน ดังต่อไปนี้

(๑) ระดับก่อนประถมศึกษา ต้องมีขนาดที่ดินไม่น้อยกว่า ๙๐ ตารางวา

(๒) ระดับประถมศึกษา ต้องมีขนาดที่ดินไม่น้อยกว่า ๒ ไร่

(๓) ระดับมัธยมศึกษา ต้องมีขนาดที่ดินไม่น้อยกว่า ๒ ไร่

ในกรณีที่เปิดสอนตั้งแต่สองระดับขึ้นไป ต้องมีขนาดที่ดินไม่น้อยกว่า ๒ ไร่

ข้อ ๑๕ ที่ดินที่ใช้จัดตั้งโรงเรียนในระบบประเภทอาชีวศึกษา ต้องมีขนาดที่ดิน ดังต่อไปนี้

(๑) ระดับประกาศนียบัตรวิชาชีพและประกาศนียบัตรวิชาชีพชั้นสูงที่เปิดสอนประเภทวิชาเดียว ต้องมีขนาดที่ดินไม่น้อยกว่า ๑ ไร่ ๒ งาน เว้นแต่ประเภทวิชาอุตสาหกรรม ต้องมีขนาดที่ดินไม่น้อยกว่า ๒ ไร่ และประเภทวิชาเกษตรกรรมต้องมีขนาดที่ดินไม่น้อยกว่า ๑๐๐ ไร่

(๒) ระดับประกาศนียบัตรวิชาชีพและประกาศนียบัตรวิชาชีพชั้นสูงที่เปิดสอนหลายประเภทวิชา ต้องมีขนาดที่ดินไม่น้อยกว่า ๒ ไร่ เว้นแต่เปิดสอนประเภทวิชาเกษตรกรรมด้วยต้องมีขนาดที่ดินไม่น้อยกว่า ๑๐๐ ไร่

ข้อ ๑๖ ที่ดินที่ใช้จัดตั้งโรงเรียนในระบบประเภทนานาชาติ ต้องมีขนาดที่ดิน ดังต่อไปนี้

(๑) ระดับก่อนประถมศึกษา ต้องมีขนาดที่ดินไม่น้อยกว่า ๑ ไร่

(๒) ระดับประถมศึกษา ต้องมีขนาดที่ดินไม่น้อยกว่า ๒ ไร่

(๓) ระดับมัธยมศึกษา ต้องมีขนาดที่ดินไม่น้อยกว่า ๒ ไร่

ข้อ ๑๗ การใช้อาคารเรียนที่มีความสูงเกินสองชั้นเป็นห้องเรียน ให้คำนึงถึงความปลอดภัยและการอำนวยความสะดวกให้แก่นักเรียน โดยมีหลักเกณฑ์ ดังต่อไปนี้

(๑) ระดับก่อนประถมศึกษา ให้ใช้ได้ไม่เกินชั้นที่สอง

(๒) ระดับประถมศึกษา ให้ใช้ได้ไม่เกินชั้นที่สี่

(๓) ระดับมัธยมศึกษาถึงระดับประกาศนียบัตรวิชาชีพชั้นสูง ให้ใช้เกินชั้นที่สี่ได้

การใช้อาคารเรียนตั้งแต่ชั้นที่สามขึ้นไป ต้องจัดให้มีห้องส้วมสำหรับชายและหญิงแยกต่างหาก เป็นสัดส่วนในตัวอาคารเรียนชั้นนั้น ๆ ให้เพียงพอกับจำนวนนักเรียน

การใช้อาคารเรียนตั้งแต่ชั้นที่ห้าขึ้นไป ต้องจัดให้มีลิฟต์เพื่ออำนวยความสะดวกให้แก่เด็กเรียนด้วย

ข้อ ๑๘ ห้องเรียนต้องเป็นห้องโล่งไม่มีเสาหรือสิ่งกีดขวาง มีทางเข้าออกสองทาง โดยแต่ละทางต้องกว้างไม่น้อยกว่า ๘๐ เซนติเมตร ในกรณีที่มีทางเข้าออกเพียงทางเดียวต้องกว้างไม่น้อยกว่า ๑.๖๐ เมตร และต้องมีพื้นที่ ดังต่อไปนี้

(๑) ห้องเรียนระดับก่อนประถมศึกษา ต้องมีพื้นที่ไม่น้อยกว่า ๓๕ ตารางเมตร ในกรณีที่ห้องเรียนเป็นรูปสี่เหลี่ยม ความกว้างของห้องต้องไม่น้อยกว่า ๕ เมตร ในกรณีที่ห้องเรียนเป็นรูปอื่น ๆ ส่วนที่แคบที่สุดของห้องต้องไม่น้อยกว่า ๔ เมตร

(๒) ห้องเรียนระดับประถมศึกษา ระดับมัธยมศึกษา ระดับประกาศนียบัตรวิชาชีพ และระดับประกาศนียบัตรวิชาชีพชั้นสูง ต้องมีพื้นที่ไม่น้อยกว่า ๔๘ ตารางเมตร และความกว้างของห้องไม่น้อยกว่า ๖ เมตร

(๓) ห้องเรียนระดับก่อนประถมศึกษา ระดับประถมศึกษา และระดับมัธยมศึกษาของโรงเรียนในระบบประเภทสามัญศึกษาที่จัดการเรียนการสอนในลักษณะการศึกษาพิเศษ ซึ่งให้การศึกษากับบุคคลที่มีลักษณะพิเศษ หรือผิดปกติทางร่างกาย สติปัญญา หรือจิตใจ ต้องมีพื้นที่ไม่น้อยกว่า ๒๐ ตารางเมตร

ข้อ ๑๙ ภายในบริเวณโรงเรียนในระบบต้องจัดให้มีน้ำดื่ม น้ำใช้ ห้องส้วมจัดแยกส่วนสำหรับชายและหญิง และที่รับประทานอาหารให้เพียงพอกับจำนวนนักเรียน

ข้อ ๒๐ เครื่องมือ อุปกรณ์การเรียนการสอน วัสดุ และครุภัณฑ์ที่ต้องใช้ในกิจการของโรงเรียนในระบบให้เป็นไปตามมาตรฐานหลักสูตรการศึกษาที่คณะกรรมการกำหนดตามมาตรา ๑๓ (๓)

ข้อ ๒๑ โรงเรียนในระบบที่เปิดสอนมากกว่าหนึ่งประเภทจะต้องจัดให้มีที่ดิน อาคารเรียน อาคารประกอบ ที่ว่างเพื่อใช้เป็นที่พักผ่อนและสนาม น้ำดื่ม น้ำใช้ ห้องสุขาจัดแยกส่วนสำหรับชาย และหญิง และที่รับประทานอาหาร แยกเป็นสัดส่วนตามประเภทของโรงเรียนในระบบที่เปิดสอน

ข้อ ๒๒ การคำนวณความจุ้นักเรียนต่อห้องเรียนของโรงเรียนในระบบประเภทสามัญศึกษามีหลักเกณฑ์ ดังต่อไปนี้

(๑) ระดับก่อนประถมศึกษา

(ก) เตรียมอนุบาล ให้คำนวณความจุ้นักเรียนหนึ่งคน ต่อพื้นที่ ๑.๕ ตารางเมตร

(ข) อนุบาล ให้คำนวณความจุ้นักเรียนหนึ่งคน ต่อพื้นที่ ๑ ตารางเมตร และจำนวนรวมของนักเรียนแต่ละห้องต้องไม่เกินสี่สิบคน

(๒) ระดับประถมศึกษาและระดับมัธยมศึกษา ห้องเรียนที่มีพื้นที่ ๔๘ ตารางเมตร ให้คำนวณความจุ้นักเรียนได้ไม่เกินห้องละสี่สิบห้าคน ถ้ามีพื้นที่เพิ่มจาก ๔๘ ตารางเมตร ให้คำนวณความจุ้เพิ่มขึ้นได้โดยถือเกณฑ์ ๑ ตารางเมตร ต่อนักเรียนหนึ่งคน และจำนวนรวมของนักเรียนแต่ละห้องต้องไม่เกินห้าสิบห้าคน

(๓) ระดับก่อนประถมศึกษา ระดับประถมศึกษา และระดับมัธยมศึกษาของโรงเรียนในระบบประเภทสามัญศึกษาที่จัดการเรียนการสอนในลักษณะการศึกษาพิเศษ ซึ่งให้การศึกษาแก่บุคคลที่มีลักษณะพิเศษ หรือผิดปกติทางร่างกาย สติปัญญา หรือจิตใจ ให้คำนวณความจุ้นักเรียนหนึ่งคน ต่อพื้นที่ ๑ ตารางเมตร

ข้อ ๒๓ การคำนวณความจุ้นักเรียนต่อห้องเรียน ห้องเรียนปฏิบัติการ หรือสถานที่ฝึกปฏิบัติงานของโรงเรียนในระบบประเภทอาชีวศึกษา มีหลักเกณฑ์ ดังต่อไปนี้

(๑) ห้องเรียน ให้คำนวณความจุ้นักเรียนได้ไม่เกินห้องละสี่สิบห้าคน

(๒) ห้องเรียนปฏิบัติการ ให้คำนวณความจุ้นักเรียนได้ไม่เกินห้องละสี่สิบห้าคน

(๓) สถานที่ฝึกปฏิบัติงานประเภทวิชาอุตสาหกรรม ให้คำนวณความจุ้นักเรียนหนึ่งคน ต่อพื้นที่ ๖ ตารางเมตร

(๔) สถานที่ฝึกปฏิบัติงานประเภทวิชาเกษตรกรรม ให้คำนวณความจุ้นักเรียนหนึ่งคน ต่อพื้นที่ ๒๐๐ ตารางเมตร

ข้อ ๒๔ การคำนวณความจุ้นักเรียนต่อห้องเรียนของโรงเรียนในระบบประเภทนานาชาติ มีหลักเกณฑ์ ดังต่อไปนี้

(๑) ระดับก่อนประถมศึกษา

(ก) เตรียมอนุบาล ให้คำนวณความจุ้นักเรียนได้ไม่เกินห้องละยี่สิบคน

(ข) อนุบาล ให้คำนวณความจุ้นักเรียนได้ไม่เกินห้องละยี่สิบคน

(๒) ระดับประถมศึกษา ให้คำนวณความจุ้นักเรียนได้ไม่เกินห้องละยี่สิบห้าคน

(๓) ระดับมัธยมศึกษา ให้คำนวณความจุ้นักเรียนได้ไม่เกินห้องละสามสิบคน

ข้อ ๒๕ การคำนวณความจุสูงสุดของนักเรียนในโรงเรียนแต่ละประเภท มีหลักเกณฑ์ดังต่อไปนี้

(๑) โรงเรียนในระบบประเภทสามัญศึกษา ให้คำนวณความจุนักเรียนห้าคน ต่อพื้นที่ ๘ ตารางเมตร พื้นที่ที่ใช้ในการคำนวณความจุของนักเรียนทั้งโรงเรียนคำนวณจากขนาดที่ดินของโรงเรียน โดยความจุสูงสุดต้องไม่เกินห้าพันคน

(๒) โรงเรียนในระบบประเภทอาชีวศึกษา ให้คำนวณความจุนักเรียนห้าคน ต่อพื้นที่ ๘ ตารางเมตร พื้นที่ที่ใช้ในการคำนวณความจุของนักเรียนทั้งโรงเรียนคำนวณจากขนาดที่ดินของโรงเรียน โดยความจุสูงสุดของนักเรียนรอบเช้าและรอบบ่ายต้องไม่เกินรอบละห้าพันคน

(๓) โรงเรียนในระบบประเภทนานาชาติ ให้คำนวณจากจำนวนห้องเรียนและระดับชั้นเรียนที่เปิดสอน

#### หมวด ๓

#### การขอเปลี่ยนแปลงรายการในตราสารจัดตั้ง

ข้อ ๒๖ การขอเปลี่ยนแปลงรายการในตราสารจัดตั้งจะต้องได้รับความเห็นชอบจากคณะกรรมการบริหารของโรงเรียนในระบบก่อนยื่นคำขอ

ให้ผู้รับใบอนุญาตที่ประสงค์จะเปลี่ยนแปลงรายการในตราสารจัดตั้งยื่นคำขอเปลี่ยนแปลงรายการในตราสารจัดตั้งตามแบบ สข. ๓ ท้ายกฎกระทรวงนี้ พร้อมทั้งแนบตราสารจัดตั้งและรายละเอียดที่จะขอเปลี่ยนแปลง โดยให้แสดงเหตุผลที่จะขอเปลี่ยนแปลง ตลอดจนเสนอมาตรการรองรับหรือแผนการช่วยเหลือนักเรียนและครูที่ได้รับผลกระทบประกอบการพิจารณาของผู้อนุญาต

ให้นำความในข้อ ๒ มาใช้บังคับกับการยื่นคำขอเปลี่ยนแปลงรายการในตราสารจัดตั้งโดยอนุโลม

การยื่นคำขอในเขตกรุงเทพมหานคร ให้จัดทำเอกสารประกอบคำขอจำนวนสองชุด สำหรับในเขตจังหวัดอื่นให้จัดทำจำนวนสามชุด

ข้อ ๒๗ การขอเปลี่ยนแปลงรายการในตราสารจัดตั้งที่เป็นการขอเปลี่ยนแปลงประเภทโรงเรียนหรือการขอลดหรือยุบระดับที่เปิดสอน ผู้รับใบอนุญาตต้องแจ้งให้นักเรียนและครูที่ได้รับผลกระทบทราบล่วงหน้าไม่น้อยกว่าเก้าสิบวันก่อนยื่นคำขอ

ข้อ ๒๘ การขอเปลี่ยนแปลงรายการในตราสารจัดตั้งที่เป็นการขอเปลี่ยนแปลงขนาดที่ดินหรือสถานที่ตั้ง ต้องแสดงรายละเอียดเกี่ยวกับขนาดที่ดินหรือสถานที่ตั้ง และแผนผังแสดงบริเวณและอาคารของโรงเรียนในระบบประกอบคำขอ

การขอเพิ่มขนาดที่ดินที่ใช้จัดตั้งโรงเรียนในระบบ ที่ดินที่ขอเพิ่มจะต้องมีพื้นที่ไม่น้อยกว่า ๒๐๐ ตารางวา และอยู่ห่างจากที่ดินที่ได้รับอนุญาตให้จัดตั้งโรงเรียนในระบบตามเส้นทางคมนาคมไม่เกิน ๑ กิโลเมตร

ในกรณีที่ดินตามวรรคสองอยู่ห่างเกิน ๑ กิโลเมตร แต่ไม่เกิน ๓ กิโลเมตร ให้สำนักงานเขตพื้นที่การศึกษาประถมศึกษาหรือสำนักงานการศึกษาเอกชนอำเภอ แล้วแต่กรณี ส่งคำขอและเอกสารประกอบคำขอให้เลขาธิการคณะกรรมการส่งเสริมการศึกษาเอกชนเป็นผู้พิจารณาอนุญาต และเมื่อพิจารณาเสร็จแล้ว ให้เลขาธิการคณะกรรมการส่งเสริมการศึกษาเอกชนแจ้งผลการพิจารณาให้สำนักงานเขตพื้นที่การศึกษาประถมศึกษาหรือสำนักงานการศึกษาเอกชนอำเภอ แล้วแต่กรณี เพื่อดำเนินการแจ้งให้ผู้รับใบอนุญาตทราบต่อไป

ข้อ ๒๙ เมื่อผู้อนุญาตได้รับคำขอพร้อมเอกสารประกอบคำขอครบถ้วนแล้ว ให้ผู้อนุญาตพิจารณาโดยคำนึงถึงมาตรฐานการจัดตั้งโรงเรียนในระบบตามหมวด ๒ เหตุผลที่จะขอเปลี่ยนแปลงมาตรการรองรับหรือแผนการช่วยเหลือนักเรียนและครูที่ได้รับผลกระทบ และแจ้งผลการพิจารณาให้ผู้รับใบอนุญาตทราบภายในหกสิบวันนับแต่วันที่รับคำขอพร้อมเอกสารประกอบคำขอครบถ้วน

ในกรณีอนุญาตให้เปลี่ยนแปลงรายการในตราสารจัดตั้ง ให้ผู้อนุญาตประทับตราเครื่องหมายราชการของส่วนราชการผู้อนุญาตไว้มุมล่างด้านขวาของตราสารจัดตั้งในส่วนที่ขอเปลี่ยนแปลง

ให้นำความในข้อ ๗ วรรคสี่ มาใช้บังคับกับการจัดเก็บคำขอและเอกสารประกอบคำขอตามข้อ ๒๖ โดยอนุโลม

#### บทเฉพาะกาล

ข้อ ๓๐ คำขอรับใบอนุญาตที่ได้ยื่นไว้ก่อนวันที่กฎกระทรวงนี้ใช้บังคับและยังอยู่ระหว่างการพิจารณา ให้ถือว่าเป็นคำขอตามกฎกระทรวงนี้โดยอนุโลม

ในกรณีที่คำขอที่ยื่นตามวรรคหนึ่งและเอกสารหรือหลักฐานที่ยื่นพร้อมคำขอดังกล่าวแตกต่างไปจากที่กำหนดในกฎกระทรวงนี้ ให้ผู้อนุญาตสั่งให้ผู้ขอรับใบอนุญาตดำเนินการแก้ไขเพิ่มเติมคำขอและส่งเอกสารหรือหลักฐานเพิ่มเติมเพื่อให้เป็นไปตามกฎกระทรวงนี้

ให้ไว้ ณ วันที่ ๕ กันยายน พ.ศ. ๒๕๕๕

ศาสตราจารย์สุชาติ ชาติดำรงเวช

รัฐมนตรีว่าการกระทรวงศึกษาธิการ

แบบ สข. ๑

เลขรับที่..... วันที่..... (สำหรับเจ้าหน้าที่)
--

## คำขอรับใบอนุญาตให้จัดตั้งโรงเรียนในระบบ

เขียนที่ .....

วันที่ ..... เดือน ..... พ.ศ. ....

## ๑. รายละเอียดเกี่ยวกับผู้ขอรับใบอนุญาต

๑.๑ กรณีผู้ขอรับใบอนุญาตเป็นบุคคลธรรมดา

ชื่อ - สกุล .....

เกิดวันที่ ..... เดือน ..... พ.ศ. .... อายุ ..... ปี สัญชาติ ..... ศาสนา .....

อยู่บ้านเลขที่ ..... ตรอก/ซอย ..... ถนน .....

หมู่ที่ ..... ตำบล/แขวง ..... อำเภอ/เขต .....

จังหวัด ..... โทรศัพท์ ..... โทรสาร .....

ชื่อ - สกุล บิดา ..... สัญชาติ .....

อาชีพ ..... ศาสนา .....

ชื่อ - สกุล มารดา ..... สัญชาติ .....

อาชีพ ..... ศาสนา .....

ข้าพเจ้าขอรับรองว่า ข้าพเจ้าเป็นบุคคลที่มีความประพฤติเรียบร้อยไม่บกพร่องในศีลธรรมอันดี มีความเลื่อมใสในการปกครองระบอบประชาธิปไตยอันมีพระมหากษัตริย์ทรงเป็นประมุข ไม่เป็นบุคคลล้มละลาย ไม่เป็นคนไร้ความสามารถหรือคนเสมือนไร้ความสามารถ และข้าพเจ้า

(๑)  เคย  ไม่เคย ถูกให้ออกจากราชการโดยมีความผิด

เรื่อง .....

เมื่อวันที่ ..... เดือน ..... พ.ศ. ....

(๒)  เคย  ไม่เคย ได้รับโทษจำคุกโดยคำพิพากษาถึงที่สุดให้จำคุกเป็นเวลา ..... ปี ..... เดือน

ความผิดฐาน .....

ตั้งแต่วันที่ ..... เดือน ..... พ.ศ. ....

พ้นโทษเมื่อวันที่ ..... เดือน ..... พ.ศ. ....

(๓)  เคย  ไม่เคย ถูกเพิกถอนใบอนุญาตให้จัดตั้งโรงเรียน

เมื่อวันที่ ..... เดือน ..... พ.ศ. ....

(๔) สำเร็จการศึกษาไม่ต่ำกว่าระดับปริญญาตรี ดังนี้

(๔.๑) ปริญญา .....

สถาบันการศึกษา ..... จังหวัด .....

(๔.๒) ปริญญา .....

สถาบันการศึกษา ..... จังหวัด .....

(๔.๓) ปริญญา .....

สถาบันการศึกษา ..... จังหวัด .....



๑.๒ กรณีผู้ขอรับใบอนุญาตเป็นนิติบุคคล

ชื่อ ..... ประเภท .....

เลขทะเบียน ..... ออกให้ ณ วันที่ .....

ที่ตั้งสำนักงานใหญ่ บ้านเลขที่ ..... ตรอก/ซอย ..... ถนน .....

หมู่ที่ ..... ตำบล/แขวง ..... อำเภอ/เขต .....

จังหวัด ..... โทรศัพท์ ..... โทรสาร .....

ผู้จัดการหรือผู้แทนของนิติบุคคล ชื่อ - สกุล .....

เกิดวันที่ ..... เดือน ..... พ.ศ. .... อายุ ..... ปี สัญชาติ ..... ศาสนา .....

อยู่บ้านเลขที่ ..... ตรอก/ซอย ..... ถนน .....

หมู่ที่ ..... ตำบล/แขวง ..... อำเภอ/เขต .....

จังหวัด ..... โทรศัพท์ ..... โทรสาร .....

ชื่อ - สกุล บิดา ..... สัญชาติ .....

อาชีพ ..... ศาสนา .....

ชื่อ - สกุล มารดา ..... สัญชาติ .....

อาชีพ ..... ศาสนา .....

ข้าพเจ้าขอรับรองว่า ข้าพเจ้าเป็นบุคคลที่มีความประพฤติเรียบร้อยไม่บกพร่องในศีลธรรมอันดี มีความเลื่อมใสในการปกครองระบอบประชาธิปไตยอันมีพระมหากษัตริย์ทรงเป็นประมุข ไม่เป็นบุคคลล้มละลาย ไม่เป็นคนไร้ความสามารถหรือคนเสมือนไร้ความสามารถ และข้าพเจ้า

(๑)  เคย  ไม่เคย ถูกให้ออกจากราชการโดยมีความผิด

เรื่อง .....

เมื่อวันที่ ..... เดือน ..... พ.ศ. ....

(๒)  เคย  ไม่เคย ได้รับโทษจำคุกโดยคำพิพากษาถึงที่สุดให้จำคุกเป็นเวลา ... ปี ... เดือน

ความผิดฐาน .....

ตั้งแต่วันที่ ..... เดือน ..... พ.ศ. ....

พ้นโทษเมื่อวันที่ ..... เดือน ..... พ.ศ. ....

(๓)  เคย  ไม่เคย ถูกเพิกถอนใบอนุญาตให้จัดตั้งโรงเรียน

เมื่อวันที่ ..... เดือน ..... พ.ศ. ....

(๔) สำเร็จการศึกษาไม่ต่ำกว่าระดับปริญญาตรี ดังนี้

(๔.๑) ปริญญา .....

สถาบันการศึกษา ..... จังหวัด .....

(๔.๒) ปริญญา .....

สถาบันการศึกษา ..... จังหวัด .....

(๔.๓) ปริญญา .....

สถาบันการศึกษา ..... จังหวัด .....

๒. ข้าพเจ้าขอยื่นคำขอรับใบอนุญาตให้จัดตั้งโรงเรียนในระบบตามมาตรา ๑๘ วรรคสอง แห่งพระราชบัญญัติโรงเรียนเอกชน พ.ศ. ๒๕๕๐

ชื่อโรงเรียน .....

อักษรย่อ (ถ้ามี) .....

ชื่อโรงเรียนอักษรต่างประเทศ (ถ้ามี) .....

อักษรย่อ (ถ้ามี) .....

ตั้งอยู่บ้านเลขที่ ..... อาคาร .....

ตรอก/ซอย ..... ถนน ..... หมู่ที่ .....

ตำบล/แขวง ..... อำเภอ/เขต ..... จังหวัด .....

โทรศัพท์ ..... โทรสาร .....

- ประเภทสามัญศึกษา       ระดับก่อนประถมศึกษา     เตรียมอนุบาล     อนุบาล
- ระดับประถมศึกษา
- ระดับมัธยมศึกษา

จัดการเรียนการสอนในลักษณะ

- ทั่วไป     โรงเรียนการกุศล     โรงเรียนการศึกษาพิเศษ     โรงเรียนการศึกษาสงเคราะห์

- ประเภทอาชีวศึกษา       ระดับประกาศนียบัตรวิชาชีพ
- ระดับประกาศนียบัตรวิชาชีพชั้นสูง

จัดการเรียนการสอนในลักษณะ

- ทั่วไป     โรงเรียนการกุศล     โรงเรียนการศึกษาพิเศษ     โรงเรียนการศึกษาสงเคราะห์

- ประเภทนานาชาติ       ระดับก่อนประถมศึกษา     เตรียมอนุบาล     อนุบาล
- ระดับประถมศึกษา
- ระดับมัธยมศึกษา

โดยได้แนบเอกสารและหลักฐานประกอบคำขอรับใบอนุญาต ดังต่อไปนี้

- สำเนาบัตรประจำตัวประชาชนหรือบัตรอื่นที่ใช้แทนบัตรประจำตัวประชาชน
- สำเนาทะเบียนบ้าน
- หลักฐานการศึกษาไม่ต่ำกว่าปริญญาตรี จำนวน ..... แผ่น
- รูปถ่าย ขนาด ๔x๖ เซนติเมตร จำนวนสองรูป (กรณีผู้ขอรับใบอนุญาตเป็นบุคคลธรรมดา)
- ใบสำคัญแสดงการจดทะเบียนของนิติบุคคล พร้อมวัตถุประสงค์ จำนวน ..... แผ่น
- สำเนาบัญชีรายชื่อผู้ถือหุ้น สำหรับนิติบุคคลที่เป็นบริษัทมหาชนจำกัดหรือบริษัทจำกัด หรือสำเนาบัญชีรายชื่อผู้เป็นหุ้นส่วน สำหรับนิติบุคคลที่เป็นห้างหุ้นส่วน จำนวน ..... แผ่น
- รายชื่อและสัญชาติของกรรมการ สำหรับนิติบุคคลที่เป็นมูลนิธิ สมาคม หรือสหกรณ์ จำนวน ..... แผ่น
- รายชื่อและสัญชาติของสมาชิกทุกคน สำหรับนิติบุคคลที่เป็นสมาคมหรือสหกรณ์ จำนวน ..... แผ่น

- หนังสือมอบอำนาจจากผู้มีอำนาจทำการแทนนิติบุคคลให้เป็นผู้จัดการหรือผู้แทนนิติบุคคล  
จำนวน ..... แผ่น
- ทราสเตอร์จัดตั้ง จำนวน ..... แผ่น
- รายละเอียดเกี่ยวกับกิจการของโรงเรียนในระบบ จำนวน ..... แผ่น
- หลักฐานตามมาตรา ๒๓ .....  
..... จำนวน ..... แผ่น
- สำเนาใบรับรองการก่อสร้างอาคาร ตัดแปลงอาคาร หรือเคลื่อนย้ายอาคาร หรือ  
สำเนาใบอนุญาตเปลี่ยนการใช้อาคารที่ใช้จัดตั้งโรงเรียนในระบบ จำนวน ..... แผ่น

๓. ข้าพเจ้าขอรับรองว่า รายละเอียดที่ระบุในคำขอรับใบอนุญาตพร้อมเอกสารและหลักฐานต่างๆ  
ที่นำมาใช้ประกอบคำขอรับใบอนุญาต ถูกต้องตรงความเป็นจริงทุกประการ

๔. ข้าพเจ้าได้ทราบแล้วว่า เมื่อข้าพเจ้าได้ยื่นคำขอรับใบอนุญาตพร้อมเอกสารและหลักฐาน  
ครบถ้วนแล้ว ผู้อนุญาตจึงจะเริ่มดำเนินการพิจารณาคำขอรับใบอนุญาตให้ข้าพเจ้า

(ลงชื่อ).....ผู้ยื่นคำขอรับใบอนุญาต  
(.....)

**ความเห็น**

- เอกสารและหลักฐานไม่ครบถ้วน/ไม่ถูกต้อง  
.....  
.....  
.....  
.....  
.....  
.....

เอกสารและหลักฐานครบถ้วนและสามารถรับไว้พิจารณาได้  
เมื่อวันที่ ..... เดือน ..... พ.ศ. ....

(ลงชื่อ) ..... เจ้าหน้าที่  
(.....)  
..... / ..... / .....

แบบ สช. ๔

เลขรับที่..... วันที่..... (สำหรับเจ้าหน้าที่)
--

## คำขอรับใบแทนใบอนุญาตให้จัดตั้งโรงเรียนในระบบ

เขียนที่ .....

วันที่ ..... เดือน ..... พ.ศ. ....

ชื่อผู้รับใบอนุญาต .....

หมายเลขบัตรประจำตัวประชาชน / ใบทะเบียน เลขที่ .....

อยู่บ้านเลขที่ ..... ตรอก/ซอย ..... ถนน .....

หมู่ที่ ..... ตำบล/แขวง ..... อำเภอ/เขต .....

จังหวัด ..... โทรศัพท์ ..... โทรสาร .....

ได้รับอนุญาตให้จัดตั้งโรงเรียนในระบบตามพระราชบัญญัติโรงเรียนเอกชน พ.ศ. ๒๕๕๐

ชื่อโรงเรียน .....

ชื่อโรงเรียนอักษรต่างประเทศ (ถ้ามี) .....

ประเภท .....

ตั้งอยู่บ้านเลขที่ ..... อาคาร .....

ตรอก/ซอย ..... ถนน ..... หมู่ที่ .....

ตำบล/แขวง ..... อำเภอ/เขต ..... จังหวัด .....

มีความประสงค์ที่จะขอรับใบแทนใบอนุญาตให้จัดตั้งโรงเรียนในระบบ เนื่องจาก.....

- และได้แนบ  หลักฐานการรับแจ้งความของสถานีตำรวจแห่งท้องที่ที่ใบอนุญาตนั้นสูญหายหรือถูกทำลาย
- ใบอนุญาตที่ชำรุดในสาระสำคัญ
- หนังสือมอบอำนาจของผู้รับใบอนุญาตให้เป็นผู้ยื่นคำขอ

(ลงชื่อ) ..... ผู้ยื่นคำขอ

(.....)

แบบ สช. ๓

เลขรับที่..... วันที่..... (สำหรับเจ้าหน้าที่)
--

## คำขอเปลี่ยนแปลงรายการในตราสารจัดตั้ง

เขียนที่ .....

วันที่ ..... เดือน ..... พ.ศ. ....

ชื่อผู้รับใบอนุญาต .....

หมายเลขบัตรประจำตัวประชาชน / ใบทะเบียน เลขที่ .....

อยู่บ้านเลขที่ ..... ตรอก/ซอย ..... ถนน .....

หมู่ที่ ..... ตำบล/แขวง ..... อำเภอ/เขต .....

จังหวัด ..... โทรศัพท์ ..... โทรสาร .....

ได้รับอนุญาตให้จัดตั้งโรงเรียนในระบบตามพระราชบัญญัติโรงเรียนเอกชน พ.ศ. ๒๕๕๐

ชื่อโรงเรียน .....

ชื่อโรงเรียนอักษรต่างประเทศ (ถ้ามี) .....

ประเภท .....

ตั้งอยู่บ้านเลขที่ ..... อาคาร .....

ตรอก/ซอย ..... ถนน ..... หมู่ที่ .....

ตำบล/แขวง ..... อำเภอ/เขต ..... จังหวัด .....

มีความประสงค์ที่จะขอเปลี่ยนแปลงรายการในตราสารจัดตั้ง เนื่องจาก.....

- และได้แนบ  มติคณะกรรมการบริหารของโรงเรียนในระบบ จำนวน ..... แผ่น
- ตราสารจัดตั้ง จำนวน ..... แผ่น
- รายละเอียดและเหตุผลที่ขอเปลี่ยนแปลง จำนวน ..... แผ่น
- มาตรการรองรับหรือแผนการช่วยเหลือนักเรียนและครูที่ได้รับผลกระทบ  
จำนวน ..... แผ่น
- รายละเอียดเกี่ยวกับขนาดที่ดินหรือสถานที่ตั้ง และแผนผังแสดงบริเวณและอาคาร  
ของโรงเรียนในระบบ จำนวน ..... แผ่น
- หนังสือมอบอำนาจของผู้รับใบอนุญาตให้เป็นผู้ยื่นคำขอ

(ลงชื่อ) ..... ผู้ยื่นคำขอ

(.....)

แบบ สช. ๒



เลขที่ใบอนุญาต ..... / .....

## ใบอนุญาตให้จัดตั้งโรงเรียนในระบบ

หนังสือสำคัญฉบับนี้ให้ไว้เพื่อแสดงว่า

.....  
 หมายเลขบัตรประจำตัวประชาชน / ใบทะเบียน เลขที่ .....  
 อยู่บ้านเลขที่ ..... ตรอก/ซอย ..... ถนน .....  
 หมู่ที่ ..... ตำบล/แขวง ..... อำเภอ/เขต .....  
 จังหวัด ..... โทรศัพท์ ..... โทรสาร .....  
 ได้รับอนุญาตให้จัดตั้งโรงเรียนในระบบตามพระราชบัญญัติโรงเรียนเอกชน พ.ศ. ๒๕๕๐  
 ชื่อโรงเรียน .....  
 ชื่อโรงเรียนอักษรต่างประเทศ (ถ้ามี) .....  
 ประเภท .....

.....  
 ตั้งอยู่บ้านเลขที่ ..... อาคาร .....  
 ตรอก/ซอย ..... ถนน ..... หมู่ที่ .....  
 ตำบล/แขวง ..... อำเภอ/เขต ..... จังหวัด .....  
 และมีตราสารจัดตั้งและรายละเอียดเกี่ยวกับกิจการของโรงเรียนในระบบแนบท้ายใบอนุญาตนี้

.....  
 ตีครูปถ่าย  
 (กรณีผู้รับใบอนุญาต  
 เป็นบุคคลธรรมดา)

อนุญาต ณ วันที่ ..... เดือน ..... พ.ศ. ....

(ลงชื่อ) ..... ผู้อนุญาต  
 (.....)

-ประทับตราส่วนราชการผู้อนุญาต-

หมายเหตุ :- เหตุผลในการประกาศใช้กฎกระทรวงฉบับนี้ คือ โดยที่พระราชบัญญัติโรงเรียนเอกชน พ.ศ. ๒๕๕๐ มาตรา ๑๘ วรรคสอง มาตรา ๑๙ วรรคหนึ่ง (๕) และวรรคสาม และมาตรา ๒๓ วรรคสาม บัญญัติให้ การจัดตั้งโรงเรียนในระบบต้องมีขนาดที่ดินตามที่กำหนดในกฎกระทรวง และต้องได้รับใบอนุญาตจากผู้อนุญาต โดยผู้ขอรับใบอนุญาตจะต้องยื่นคำขอพร้อมตราสารจัดตั้ง รายละเอียดเกี่ยวกับกิจการของโรงเรียนในระบบ และเอกสารและหลักฐานต่าง ๆ ต่อผู้อนุญาตเพื่อพิจารณาออกใบอนุญาตตามหลักเกณฑ์ วิธีการ และเงื่อนไข ที่กำหนดในกฎกระทรวง และบัญญัติให้การขอเปลี่ยนแปลงรายการในตราสารจัดตั้งสามารถกระทำได้ตาม หลักเกณฑ์ วิธีการ และเงื่อนไขที่กำหนดในกฎกระทรวง จึงจำเป็นต้องออกกฎกระทรวงนี้



คำสั่งกระทรวงศึกษาธิการ

ที่ วก 1065 /2544

เรื่อง ให้ใช้นโยบาย หลักเกณฑ์ และวิธีการจัดการเรียนการสอนตามหลักสูตร  
กระทรวงศึกษาธิการเป็นภาษาอังกฤษ

เพื่อส่งเสริมสนับสนุนให้จัดการเรียนการสอนเป็นภาษาอังกฤษของสถานศึกษาทั้งภาครัฐ  
และเอกชน ภายใต้การบริหารจัดการของหน่วยงานต้นสังกัดเป็นไปอย่างมีคุณภาพ มีความเท่าเทียม และ  
เป็นธรรม สอดคล้องกับหลักการและจุดหมายของหลักสูตรแต่ละระดับ และเป็นไปตามนโยบายของรัฐ  
ฉะนั้น อาศัยอำนาจตามความในมาตรา 25 แห่งพระราชบัญญัติปรับปรุงกระทรวง ทบวง  
กรม พ.ศ.2534 กระทรวงศึกษาธิการจึงให้ใช้ นโยบาย หลักเกณฑ์ และวิธีการจัดการเรียนการสอนตาม  
หลักสูตรกระทรวงศึกษาธิการเป็นภาษาอังกฤษ ดังรายละเอียดที่แนบท้ายคำสั่งนี้

ทั้งนี้ คั้งแต่บัดนี้เป็นต้นไป

สั่ง ณ วันที่ 9 ตุลาคม พ.ศ.2544

(นางสิริกร มณีรินทร์)

รัฐมนตรีช่วยว่าการฯ ปฏิบัติราชการแทน

รัฐมนตรีว่าการกระทรวงศึกษาธิการ



**นโยบาย หลักเกณฑ์ และวิธีการ**  
**จัดการเรียนการสอนตามหลักสูตรกระทรวงศึกษาธิการเป็นภาษาอังกฤษ**  
**แนบท้ายคำสั่งกระทรวงศึกษาธิการ ที่ วก 1065/2544**  
**ลงวันที่ 9 ตุลาคม พ.ศ.2544**

**นโยบาย**

เพื่อให้สถานศึกษาจัดการเรียนการสอนตามหลักสูตรระดับก่อนประถมศึกษา ประถมศึกษา และมัธยมศึกษา ของกระทรวงศึกษาธิการ ซึ่งกำหนดจัดเป็นภาษาไทย สามารถจัดเป็นภาษาอังกฤษได้อย่างมีคุณภาพ มีความเท่าเทียมทั่วถึง และเป็นธรรม กระทรวงศึกษาธิการ จึงกำหนดนโยบายดังนี้

1. การจัดการเรียนการสอนเป็นภาษาอังกฤษ ถือเป็นทางเลือกหนึ่งของการจัดการศึกษา โดยให้สถานศึกษาจัดได้เป็นบางวิชาเท่านั้น
2. ในกรณีที่สถานศึกษาจัดการเรียนการสอนเป็นภาษาอังกฤษ มีการเรียกเก็บค่าใช้จ่ายเพิ่มจากผู้ปกครอง สถานศึกษาต้องจัดเงินส่วนหนึ่งเป็นกองทุนสำหรับนักเรียนที่ผ่านเกณฑ์ความสามารถ ให้ได้เรียนตามต้องการ ทั้งนี้ ให้เป็นไปตามที่กระทรวงศึกษาธิการกำหนด
3. การบริหารจัดการการเรียนการสอนเป็นภาษาอังกฤษ ต้องเอื้อประโยชน์ไปยังระบบการจัดการเรียนการสอนเป็นภาษาไทยในเรื่องการใช้สื่ออุปกรณ์ การใช้ห้องปฏิบัติการภาษาอังกฤษ ห้องปฏิบัติการวิชาอื่น ๆ และบุคลากรในสถานศึกษา
4. การจัดการเรียนการสอนเป็นภาษาอังกฤษ ต้องคงไว้ซึ่งความมั่นคงของสถาบันชาติ ศาสนา พระมหากษัตริย์ ภาษาไทย ศิลปะไทย ขนบธรรมเนียมประเพณีไทย และวัฒนธรรมไทย
5. การจัดการเรียนการสอนเป็นภาษาอังกฤษ ต้องมีการกำกับ ติดตามและประเมินผลอย่างเป็นระบบ เป็นระยะ ๆ เพื่อแก้ไขปัญหาและการพัฒนาคุณภาพอย่างต่อเนื่อง
6. การเก็บค่าธรรมเนียมการเรียนการสอนเป็นภาษาอังกฤษ ตามหลักสูตรกระทรวงศึกษาธิการ ให้หน่วยงานต้นสังกัดเป็นผู้กำหนดและตรวจสอบค่าใช้จ่ายที่เหมาะสม
7. การจัดการเรียนการสอนเป็นภาษาอังกฤษต้องดำเนินการตามหลักเกณฑ์และวิธีการที่กระทรวงศึกษาธิการกำหนด และเป็นไปตามข้อกำหนดในหลักสูตรของกระทรวงศึกษาธิการ

หลักเกณฑ์...

## หลักเกณฑ์ และวิธีการ

### การบริหารจัดการ

1. สถานศึกษาที่มีความพร้อม สามารถจัดการเรียนการสอนเป็นภาษาอังกฤษได้ ตั้งแต่ระดับก่อนประถมศึกษาเป็นต้นไป สถานศึกษาใดประสงค์จะจัดการเรียนการสอนเป็นภาษาอังกฤษ จะต้องเสนอโครงการให้หน่วยงานต้นสังกัดพิจารณาตามลำดับขั้น ทั้งนี้ ต้องได้รับอนุมัติจากกระทรวงศึกษาธิการก่อน การเปิดการสอน หน่วยงานต้นสังกัดต้องกำหนด หัวข้อเรื่อง และวิธีการในการเขียนโครงการ

### 2. การขออนุมัติโครงการ

2.1 สถานศึกษาเสนอโครงการต่อหน่วยงานต้นสังกัดตามลำดับ

2.2 หน่วยงานต้นสังกัดแต่งตั้งคณะกรรมการพิจารณาโครงการ

2.3 คณะกรรมการตรวจสอบความพร้อมที่สถานศึกษา

2.4 คณะกรรมการประเมินผลการตรวจสอบ และแจ้งผลการประเมินต่อหน่วยงานต้นสังกัด

2.5 หน่วยงานต้นสังกัดให้ความเห็นชอบ

2.6 หน่วยงานต้นสังกัดเสนอขออนุมัติต่อกระทรวงศึกษาธิการ

3. สถานศึกษาที่ได้รับอนุมัติให้ดำเนินการแล้ว ให้ดำเนินการภายใน 2 ปี ถ้าไม่ดำเนินการภายในเวลาที่กำหนด ให้ถือว่าโครงการนั้นสิ้นสุด

4. สถานศึกษาที่จัดการเรียนการสอนเป็นภาษาอังกฤษแล้วมีความประสงค์จะหยุดดำเนินการ ต้องแจ้งต่อหน่วยงานต้นสังกัดและผู้ปกครองนักเรียนล่วงหน้าอย่างน้อย 2 ปี ทั้งนี้ ต้องคำนึงถึงการจบตัวประ โขคของนักเรียนชั้นสุดท้ายที่รับเข้าเรียนด้วย

5. สถานศึกษาที่จัดการเรียนการสอนสองกลุ่ม คือ กลุ่มที่จัดเป็นภาษาไทย และกลุ่มที่จัดเป็นภาษาอังกฤษ ต้องกำหนดให้มีกิจกรรมการพัฒนาครูสอนภาษาอังกฤษสำหรับกลุ่มที่จัดเป็นภาษาไทย ไว้ในโครงการอย่างต่อเนื่อง จนสามารถสอนวิชาภาษาอังกฤษเพื่อใช้ในการสื่อสาร ได้เหมือนเจ้าของภาษา

6. สถานศึกษาที่จัดการเรียนการสอนเป็นภาษาอังกฤษต้องจัดให้มีคณะกรรมการของสถานศึกษาดำเนินการตรวจสอบและทบทวนการดำเนินงานของสถานศึกษาทั้งระบบ โดยมุ่งเน้นคุณภาพของผู้เรียน ทั้งคุณลักษณะและผลสัมฤทธิ์ทางการเรียน แล้วจัดทำเป็นรายงานประจำปีเสนอต่อหน่วยงานต้นสังกัดและผู้เกี่ยวข้อง เพื่อการพัฒนาคุณภาพการศึกษาที่ต่อเนื่อง

### 7. เวลาและวิชาที่เปิดสอน

#### 7.1 ระดับก่อนประถมศึกษา

จัดการเรียนการสอนเป็นภาษาอังกฤษ ไม่เกินร้อยละ 50 ของเวลาที่จัดกิจกรรม

#### 7.2 ระดับประถมศึกษา...

## 7.2 ระดับประถมศึกษา

จัดการเรียนการสอนเป็นภาษาอังกฤษเฉพาะวิชาภาษาอังกฤษ คณิตศาสตร์ วิทยาศาสตร์ และพลศึกษา โดยคำนึงถึงความรู้ ความเข้าใจในเนื้อหาวิชาของศาสตร์นั้นควบคู่กับภาษาอังกฤษ

## 7.3 ระดับมัธยมศึกษา

จัดการเรียนการสอนเป็นภาษาอังกฤษได้ทุกวิชายกเว้นวิชาภาษาไทย และวิชาสังคมศึกษา ในส่วนที่เกี่ยวข้องกับความเป็นไทย กฎหมายไทย ประเพณีและวัฒนธรรมไทย

## 8. ครูผู้สอน

8.1 ระดับก่อนประถมศึกษา และประถมศึกษา ครูผู้สอนที่เป็นชาวต่างชาติ ต้องสามารถออกเสียงภาษาอังกฤษได้ถูกต้องตามสำเนียงของเจ้าของภาษา และใช้ภาษาไทยในการสื่อสารง่าย ๆ ได้ หรือจัดให้มีครูไทยที่สามารถใช้ภาษาอังกฤษในการสื่อสาร เข้าไปมีส่วนร่วมตลอดเวลา

8.2 จัดให้ครูผู้สอนทำสัญญาปฏิบัติงาน ให้ครบ 1 ปีการศึกษาเป็นอย่างน้อย และมีบทลงโทษที่เข้มงวดหากละเมิดสัญญา

8.3 ครูผู้สอนทุกคนต้องจบปริญญาตรีเป็นอย่างน้อย และต้องมีหลักฐานการศึกษาในสาขาวิชาที่จะสอนหรือสาขาวิชาที่เกี่ยวข้อง

8.4 ครูผู้สอนที่ไม่ใช่เจ้าของภาษา ต้องมีความสามารถในการใช้ภาษาอังกฤษทั้ง การฟัง การพูด การอ่าน และการเขียน ในการสื่อสารได้เหมือนเจ้าของภาษา และได้คะแนนสอบ TOEFL ไม่น้อยกว่า 550 หรือ IELTS ไม่น้อยกว่า 5.5

8.5 ครูผู้สอนทุกคนต้องมีความรู้ความเข้าใจเด็ก และวิธีการจัดการเรียนการสอน โดยมีหลักฐานการศึกษาด้านการสอน ไม่น้อยกว่า 15 หน่วยกิต

8.6 ครูผู้สอนชาวต่างประเทศต้องได้รับการอบรมด้านหลักสูตรของประเทศไทย ภาษาและวัฒนธรรมไทย อย่างน้อย 15 ชั่วโมง

8.7 สถานศึกษาต้องจัดให้ครูผู้สอนทุกคนทั้งที่จัดการเรียนการสอนเป็นภาษาไทย และภาษาอังกฤษ ได้ศึกษาวิธีการจัดการเรียนการสอนซึ่งกันและกัน เพื่อประโยชน์ในการจัดการเรียนการสอนที่เน้นผู้เรียนสำคัญที่สุด

8.8 ครูผู้สอนทุกคนต้องมีโอกาสได้รับการพัฒนา โดยได้รับการฝึกอบรมศึกษาดูงาน ในประเทศหรือต่างประเทศ อย่างน้อย 3 ปีต่อครั้ง

## 9. การรับนักเรียน

9.1 รับนักเรียนทั้งชาวไทย และชาวต่างประเทศ

9.2 สถานศึกษา...

9.2 สถานศึกษาสามารถกำหนดเงื่อนไขความสามารถของผู้เรียนได้ตามความเห็นชอบของหน่วยงานต้นสังกัด

9.3 ให้สถานศึกษาคัดเลือกนักเรียนที่มีความสามารถผ่านเกณฑ์ ได้เข้าเรียนโดยไม่เก็บค่าใช้จ่ายเพิ่มอย่างน้อย 3% ของจำนวนนักเรียนในโครงการ

9.4 การจัดจำนวนนักเรียนแต่ละห้องควรเป็น ดังนี้

- ระดับก่อนประถมศึกษา ไม่เกินห้องละ 25 คน
- ระดับประถมศึกษาและมัธยมศึกษาตอนต้น-ปลาย ไม่เกินห้องละ 30 คน
- ระดับวิชาชีพ (ปวช.) ไม่เกินห้องละ 30 คน
- ระดับวิชาชีพ (ปวส.) ไม่เกินห้องละ 30 คน

10. การเก็บค่าเล่าเรียน และการตั้งกองทุน

10.1 การกำหนดอัตราค่าธรรมเนียมการเรียน ค่าธรรมเนียมอื่นในสถานศึกษาเอกชน และค่าใช้จ่ายในส่วนที่เพิ่มจากการจัดการเรียนการสอนเป็นภาษาไทยในสถานศึกษาของรัฐ ให้หน่วยงานต้นสังกัดสถานศึกษาเป็นผู้กำหนดในอัตราที่เหมาะสม

10.2 สถานศึกษาและกรรมการสถานศึกษาคงจัดตั้งกองทุน เพื่อสนับสนุนให้นักเรียนที่ไม่ได้อยู่ในโครงการและมีความสามารถผ่านเกณฑ์ ให้เข้าเรียนในโครงการอย่างน้อย 3% ของจำนวนนักเรียนแต่ละปี และเพื่อใช้คอกผลจากกองทุนส่งเสริมการจัดกิจกรรมการเรียนการสอนร่วมกันระหว่างนักเรียนในโครงการกับนักเรียนที่เรียนเป็นภาษาไทย

11. การจัดการทรัพยากรและกิจกรรมของสถานศึกษา

11.1 สถานศึกษาที่จัดการเรียนการสอนเป็นภาษาไทยและภาษาอังกฤษต้องบริหารจัดการบุคลากร สื่อ วัสดุ อุปกรณ์ ห้องปฏิบัติการ และสถานที่ต่าง ๆ ให้ครูและนักเรียน ทุกคนได้ใช้ประโยชน์ร่วมกันและอย่างเท่าเทียมกัน โดยเฉพาะสถานศึกษาของรัฐซึ่งใช้งบประมาณของรัฐ ต้องดูแลให้เกิดความเป็นธรรมอย่างแท้จริง

11.2 สถานศึกษาที่จัดการเรียนการสอนสองกลุ่ม ต้องจัดให้นักเรียนทำกิจกรรมร่วมกัน เช่น กิจกรรมพัฒนาผู้เรียน กิจกรรมของโรงเรียน/ชุมชน โดยเฉพาะกิจกรรมที่ส่งเสริมความเป็นไทย ส่งเสริมคุณธรรม จริยธรรม และคุณลักษณะอันพึงประสงค์

การจัดการเรียนการสอน

1. สถานศึกษาคงจัดการเรียนการสอนตามหลักสูตรของกระทรวงศึกษาธิการ สอดคล้องกับนโยบายของกระทรวงศึกษาธิการ และพระราชบัญญัติการศึกษาแห่งชาติ พ.ศ.2542

2. การจัดการเรียน...

2. การจัดการเรียนการสอน ควรจัดในบริบทของความเป็นไทยผสมผสานความเป็นสากล โดยมุ่งเน้นความรักท้องถิ่น ประเทศชาติ และความเป็นไทย

3. สถานศึกษาต้องจัดการเรียนการสอนทุกวิชา โดยสอดแทรกคุณธรรม จริยธรรม และค่านิยมที่ดีงาม สร้างความมั่นใจ และส่งเสริมให้ผู้เรียนกล้าใช้ภาษาในการสื่อสาร

4. การจัดการเรียนการสอนเป็นภาษาอังกฤษในระดับก่อนประถมศึกษา ต้องคำนึงถึงความสามารถพื้นฐานในการใช้ภาษาไทยของผู้เรียน ความพร้อม ความสนใจที่จะเรียนรู้ภาษาอังกฤษ ควรจัดกิจกรรมง่าย ๆ ที่ทำให้นักเรียนมีความสุขสนุกสนาน สร้างความกระตือรือร้น และประสบความสำเร็จ เช่น การร้องเพลง การฟังนิทานประกอบภาพ การเล่นเกมการศึกษา เป็นต้น

#### สื่อการเรียนการสอน

1. สถานศึกษาต้องจัดให้มีหลักสูตรของกระทรวงศึกษาธิการ ระดับที่เปิดสอนทั้งฉบับภาษาไทย และภาษาอังกฤษ ให้ครูทุกคนได้ศึกษา

2. สถานศึกษาจัดหาหนังสือเรียนที่เป็นภาษาไทยครบถ้วน ตามหลักสูตรที่กระทรวงศึกษาธิการ กำหนด อย่างน้อย 10 ชุด ไว้ในห้องสมุด

3. ในกรณีที่สถานศึกษาจัดหาหนังสือเรียนขึ้นเองและมีการบังคับซื้อหนังสือเรียนนั้น ต้องได้รับอนุญาตจากกระทรวงศึกษารีก่อน

4. สถานศึกษาต้องจัดหาเอกสารประกอบการเรียนการสอน หนังสือแบบฝึกหัด หรือหนังสืออ่านเพิ่มเติมที่เป็นภาษาอังกฤษครบทุกวิชาในจำนวนที่เหมาะสมและสอดคล้องกับเนื้อหาสาระตามหลักสูตร โดยระบุรายการจำนวนหนังสือทั้งภาษาไทยและภาษาต่างประเทศ

5. สถานศึกษาต้องจัดให้มีวัสดุ อุปกรณ์ สื่อการเรียนการสอนในรูปแบบต่าง ๆ ที่ทันสมัย ให้สอดคล้องกับเนื้อหาสาระที่เรียนอย่างครบถ้วนและเพียงพอ และจัดบริการใช้สื่อดังกล่าว ให้ผู้เรียนสามารถไปประโยชน์ได้อย่างเต็มที่

#### ห้องปฏิบัติการ อาคาร

สถานศึกษาต้องจัดให้มีห้องเรียน ห้องประกอบ ห้องปฏิบัติการ และ โรงฝึกงานสำหรับนักเรียน ตามเกณฑ์มาตรฐานของหน่วยงานต้นสังกัดเป็นอย่างน้อย

### การวัดและประเมินผลการเรียน

1. การวัด และประเมินผลการเรียนให้เป็นไปตามระเบียบกระทรวงศึกษาธิการ ว่าด้วยการประเมินผลการเรียนตามหลักสูตร/ข้อกำหนดในหลักสูตร โดยจัดทำหลักฐานแสดงผลการเรียนเป็นภาษาอังกฤษ สำหรับผลสัมฤทธิ์ด้านการใช้ภาษาอังกฤษของนักเรียนชั้นมัธยมศึกษาปีที่ 6 ต้องใช้การสอบ TOEFL หรือ IELTS ตามเกณฑ์ที่สถานศึกษากำหนด
2. สถานศึกษาต้องให้ความสำคัญกับการประเมินผลด้านคุณธรรม จริยธรรม และด้านคุณลักษณะที่พึงประสงค์ของผู้เรียน ตลอดระยะเวลาของการเรียนการสอน มีการประเมินเพื่อการปรับปรุงแก้ไข ให้ผู้เรียนได้พัฒนาครบทุกด้านเต็มตามศักยภาพและจัดทำผลการประเมินไว้เป็นหลักฐาน

### การกำกับ ติดตาม และประเมินโครงการ

1. กระทรวงศึกษาธิการและหน่วยงานต้นสังกัดสถานศึกษาต้องจัดให้มีการกำกับ ติดตาม และประเมินผลโครงการการ จัดการเรียนการสอนเป็นภาษาอังกฤษทั้งในด้านความร่วมมือในด้านการเตรียมการของสถานศึกษา การบริหารจัดการ การดำเนินงานของสถานศึกษา และคุณภาพของผู้เรียน
2. กระทรวงศึกษาธิการต้องส่งเสริมสนับสนุนให้มีการศึกษาวิจัยเกี่ยวกับคุณภาพของการจัดการเรียนการสอนเป็นภาษาอังกฤษ เพื่อพัฒนาการดำเนินงานให้ดียิ่งขึ้น ทั้งในด้านผลสัมฤทธิ์ของผู้เรียน การลดค่าใช้จ่าย คุณภาพของครูผู้สอน และวิธีการบริหารจัดการที่มีประสิทธิภาพ
3. กระทรวงศึกษาธิการต้องส่งเสริมสนับสนุนให้มีการศึกษาวิจัย เพื่อแก้ปัญหาการจัดการเรียนการสอนวิชาภาษาอังกฤษให้มีประสิทธิภาพยิ่งขึ้น

หมายเหตุ สำหรับการจัดการเรียนการสอนเป็นภาษาอังกฤษในสถานศึกษาระดับประกาศนียบัตรวิชาชีพชั้นสูง (ปวส.) ให้ชี้แจงนโยบาย และหลักเกณฑ์วิธีการนี้ไปจนกว่าจะโอนไปอยู่ในระดับอุดมศึกษา



คำสั่งกระทรวงศึกษาธิการ

ที่ ศพฐ ๔๓ / ๒๕๔๖

เรื่อง แก้ไขเพิ่มเติมนโยบาย หลักเกณฑ์ และวิธีการจัดการเรียนการสอนตามหลักสูตร  
กระทรวงศึกษาธิการเป็นภาษาอังกฤษ

ด้วยกระทรวงศึกษาธิการเห็นสมควรแก้ไขและเพิ่มเติมข้อความในเอกสารแนบท้ายคำสั่ง  
กระทรวงศึกษาธิการ ที่ วก ๑๐๖๕ / ๒๕๔๔ ตั้ง ณ วันที่ ๕ ตุลาคม ๒๕๔๔ เรื่อง ให้ใช้ นโยบาย หลักเกณฑ์  
และวิธีการจัดการเรียนการสอนตามหลักสูตรกระทรวงศึกษาธิการเป็นภาษาอังกฤษ ดังนี้

๑. ให้แก้ไขและเพิ่มเติมข้อความในเอกสารแนบท้ายคำสั่ง ฯ เรื่อง นโยบาย เป็นดังนี้

“เพื่อให้สถานศึกษาจัดการเรียนการสอนตามหลักสูตรกระทรวงศึกษาธิการ ระดับก่อน  
ประถมศึกษา ประถมศึกษา มัธยมศึกษาตอนต้น มัธยมศึกษาตอนปลาย หรือประกาศนียบัตรวิชาชีพ และ  
หลักสูตรประกาศนียบัตรวิชาชีพชั้นสูง ของกระทรวงศึกษาธิการเป็นภาษาอังกฤษ และเรียกชื่อเป็น  
ภาษาอังกฤษว่า English Program : EP ได้อย่างมีคุณภาพ มีความเท่าเทียม และเป็นธรรม  
กระทรวงศึกษาธิการ จึงกำหนดนโยบายดังนี้”

๒. ให้แก้ไขและเพิ่มเติมข้อความในเอกสารแนบท้ายคำสั่ง ฯ เรื่อง หลักเกณฑ์และวิธีการ  
ในหัวข้อการบริหารจัดการ ข้อ ๒.๖ ข้อ ๘.๕ ข้อ ๑๐ และข้อ ๑๐.๒ โดยให้ใช้ข้อความต่อไปนี้แทน

“ข้อ ๒.๖ หน่วยงานต้นสังกัดเสนอขออนุมัติต่อกระทรวงศึกษาธิการ โดย  
รัฐมนตรีว่าการกระทรวงศึกษาธิการ”

“ข้อ ๘.๔ ครูผู้สอนที่ไม่ใช่เจ้าของภาษา ต้องมีความสามารถในการใช้ภาษาอังกฤษ ทั้ง  
การฟัง การพูด การอ่าน การเขียน ในการสื่อสารเหมือนเจ้าของภาษา และได้คะแนนสอบ TOEFL ไม่น้อย  
กว่า ๕๕๐ หรือ IELTS ไม่น้อยกว่า ๕.๕ หรือ TOEIC ไม่น้อยกว่า ๖๐๐ หรือได้รับหลักฐานการทดสอบ  
ความรู้ภาษาอังกฤษเทียบเท่าเกณฑ์ดังกล่าวข้างต้น จากสถาบันภาษาที่กระทรวงศึกษาธิการรับรอง”

๒/“ข้อ ๘.๕ ครูผู้สอน...

“ข้อ ๘.๕ ครูผู้สอนทุกคน ต้องมีความรู้ความเข้าใจเด็ก และวิธีการจัดการเรียนการสอน โดยมีหลักฐานการศึกษาด้านการสอน ไม่น้อยกว่า ๑๕ หน่วยกิต หรือหลักฐานที่แสดงว่าได้ผ่านการอบรมด้านวิชาการศึกษา จากหน่วยงานหรือสถาบันที่กระทรวงศึกษาธิการรับรอง ไม่น้อยกว่า ๑๕ หน่วยกิต หากยังไม่ได้รับการศึกษา ผ่อนผันให้เข้ารับการศึกษากายในระยะเวลา ๑ ปี หรือมีประกาศนียบัตรวิชาชีพครู หรือมีประสบการณ์การสอน ไม่น้อยกว่า ๓ ปี โดยได้รับการรับรองจากหน่วยงานเดิม”

“ข้อ ๑๐ การเก็บค่าเล่าเรียน และการจัดสรรงบประมาณ”

“ข้อ ๑๐.๒ สถานศึกษาและกรรมการสถานศึกษาต้องจัดสรรงบประมาณจำนวนหนึ่งให้เพียงพอต่อการสนับสนุนให้นักเรียนที่ไม่ได้อยู่ในโครงการและมีความสามารถผ่านเกณฑ์ ให้เข้าเรียนในโครงการอย่างน้อย ๓% ของจำนวนนักเรียนแต่ละปี และเพื่อใช้ส่งเสริมการจัดกิจกรรมการเรียนรู้ของนักเรียนปกติ”

๓. ให้แก้ไขและเพิ่มเติมข้อความในเอกสารแนบท้ายคำสั่ง ฯ เรื่อง การวัดและประเมินผล การเรียน ข้อ ๑ โดยให้ใช้ข้อความต่อไปนี้แทน

“ข้อ ๑ การวัดและประเมินผลการเรียนให้เป็นไปตามระเบียบกระทรวงศึกษาธิการ ว่าด้วยการประเมินผลการเรียนตามหลักสูตร/ข้อกำหนดในหลักสูตร โดยจัดทำหลักฐานแสดงผลการเรียนเป็นภาษาอังกฤษ สำหรับผลสัมฤทธิ์ด้านการใช้ภาษาอังกฤษของนักเรียนชั้นมัธยมศึกษาปีที่ ๖ ต้องใช้การสอบ TOEFL หรือ IELTS หรือ TOEIC ตามเกณฑ์ที่สถานศึกษากำหนด”

ทั้งนี้ ตั้งแต่บัดนี้เป็นต้นไป

สั่ง ณ วันที่ ๒๒ กรกฎาคม พ.ศ. ๒๕๔๖



(นายปองทล อธิเรกสาร)

รัฐมนตรีว่าการกระทรวงศึกษาธิการ





ที่ ศธ ๐๒๑๑.๖/๙๕๒๒๑

สำนักงานคณะกรรมการส่งเสริมการศึกษาเอกชน  
สำนักงานปลัดกระทรวงศึกษาธิการ

กทม. ๑๐๓๐๐

๒๑ ธันวาคม ๒๕๕๙

เรื่อง ประกาศค่าธรรมเนียมการศึกษาของโรงเรียนเอกชนที่เปิดสอนโครงการจัดการเรียนการสอนตามหลักสูตรกระทรวงศึกษาธิการเป็นภาษาอังกฤษ (English Program)

เรียน ผู้รับใบอนุญาตโรงเรียนเอกชนที่เปิดสอนโครงการจัดการเรียนการสอนตามหลักสูตรกระทรวงศึกษาธิการเป็นภาษาอังกฤษ (English Program) ในกรุงเทพมหานคร

ด้วยมีสำนักงานเขตพื้นที่การศึกษาประถมศึกษา มีหนังสือถึงสำนักงานคณะกรรมการส่งเสริมการศึกษาเอกชน ขอหารือกรณีโรงเรียนเอกชนในระบบ ประเภทสามัญศึกษา ที่ได้รับอนุญาตเปิดสอนโครงการจัดการเรียนการสอนตามหลักสูตรกระทรวงศึกษาธิการเป็นภาษาอังกฤษ (English Program) ในระดับก่อนประถมศึกษาถึงระดับมัธยมศึกษาตอนปลาย มีสิทธิรับเงินอุดหนุนรายบุคคลหรือไม่ อย่างไร

สำนักงานคณะกรรมการส่งเสริมการศึกษาเอกชนขอเรียนว่า โรงเรียนที่เปิดทำการสอนโครงการจัดการเรียนการสอนตามหลักสูตรกระทรวงศึกษาธิการเป็นภาษาอังกฤษ (English Program) จะมีข้อกำหนดว่า โรงเรียนไม่สามารถรับเงินอุดหนุนรายบุคคลในกลุ่มของนักเรียนในโครงการดังกล่าวได้ เนื่องจากได้มีการกำหนดอัตราค่าธรรมเนียมการศึกษาเกินกว่าอัตราใช้จ่ายรายบุคคลสำหรับนักเรียนภาครัฐในแต่ละระดับ ซึ่งอยู่ในเงื่อนไขของระเบียบกระทรวงศึกษาธิการว่าด้วย การกำหนดมาตรการช่วยเหลือนักเรียนในโรงเรียนเอกชนเป็นเงินอุดหนุนรายบุคคล พ.ศ. ๒๕๕๘ และที่แก้ไขเพิ่มเติม ประกอบกับคำสั่งกระทรวงศึกษาธิการ ที่ วก ๑๐๖๕/๒๕๔๔ ลงวันที่ ๙ ตุลาคม ๒๕๔๔ เรื่อง ให้ใช้นโยบาย หลักเกณฑ์ และวิธีการจัดการเรียนการสอนตามหลักสูตรกระทรวงศึกษาธิการเป็นภาษาอังกฤษและคำสั่งกระทรวงศึกษาธิการ ที่ สพฐ ๔๓/๒๕๔๖ ลงวันที่ ๒๒ กรกฎาคม ๒๕๔๖ เรื่อง แก้ไขเพิ่มเติมนโยบาย หลักเกณฑ์ และวิธีการจัดการเรียนการสอนตามหลักสูตรกระทรวงศึกษาธิการเป็นภาษาอังกฤษ ดังนั้น เพื่อไม่ให้เกิดปัญหาในการปฏิบัติ สำนักงานคณะกรรมการส่งเสริมการศึกษาเอกชน ขอให้โรงเรียนที่ได้รับอนุญาตเปิดสอนโครงการจัดการเรียนการสอนตามหลักสูตรกระทรวงศึกษาธิการเป็นภาษาอังกฤษ (English Program) จัดทำประกาศค่าธรรมเนียมการศึกษาในอัตราเดียวตลอดหลักสูตร ห้ามมิให้ทำการแยกอัตราค่าธรรมเนียมอย่างที่เคยปฏิบัติ

จึงเรียนมาเพื่อทราบและถือปฏิบัติโดยเคร่งครัด

ขอแสดงความนับถือ

(นายภฤตชัย อรุณรัตน์)

ผู้ตรวจราชการกระทรวงศึกษาธิการ รักษาการแทน

เลขาธิการคณะกรรมการส่งเสริมการศึกษาเอกชน

กลุ่มงานโรงเรียนสามัญศึกษา

โทร. ๐ ๒๒๘๒ ๙๕๗๕

โทรสาร ๐ ๒๒๘๒ ๘๖๕๑



คำสั่งสำนักงานคณะกรรมการส่งเสริมการศึกษาเอกชน

ที่ ๓๐๐ /๒๕๖๒

เรื่อง แต่งตั้งคณะกรรมการปรับปรุงหลักเกณฑ์ วิธีการ และเงื่อนไข การขอขยายการจัดการเรียนการสอนตามหลักสูตรกระทรวงศึกษาธิการเป็นภาษาอังกฤษ (English Program: EP)

ตามที่ สำนักงานคณะกรรมการส่งเสริมการศึกษาเอกชนได้กำหนดตัวชี้วัดตามคำรับรองการปฏิบัติราชการระดับสำนัก สำนักงานคณะกรรมการส่งเสริมการศึกษาเอกชน (พ.ศ. ๒๕๖๒ - ๒๕๖๔) และเพื่อให้ดำเนินการในประเด็นส่งเสริมสนับสนุนโรงเรียนเอกชนประเภทสามัญศึกษาที่มีศักยภาพให้ขยายการจัดการเรียนการสอนตามหลักสูตรกระทรวงศึกษาธิการเป็นภาษาอังกฤษ (English Program: EP) บรรลุผลสำเร็จ จึงขอแต่งตั้งคณะกรรมการปรับปรุงหลักเกณฑ์ วิธีการ และเงื่อนไข การขอขยายการจัดการเรียนการสอนตามหลักสูตรกระทรวงศึกษาธิการเป็นภาษาอังกฤษ (English Program: EP) ดังต่อไปนี้

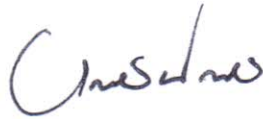
- |  |               |
|--|---------------|
| ๑. ผู้เชี่ยวชาญเฉพาะด้านส่งเสริมมาตรฐานการศึกษา                        | ประธานกรรมการ |
| ๒. ผู้อำนวยการกลุ่มงานโรงเรียนสามัญศึกษา<br>กลุ่มงานโรงเรียนสามัญศึกษา | กรรมการ       |
| ๓. หัวหน้ากลุ่มส่งเสริมสถานศึกษา<br>กลุ่มงานโรงเรียนสามัญศึกษา         | กรรมการ       |
| ๔. นายรัฐนนท์ พันธมาศ<br>กลุ่มงานโรงเรียนนโยบายพิเศษ                   | กรรมการ       |
| ๕. นางสาวศิวะพร ตั้งศิริวัฒนกุล<br>กลุ่มงานโรงเรียนนโยบายพิเศษ         | กรรมการ       |
| ๖. นางสาวพถกษา บุญจันทร์<br>กลุ่มงานโรงเรียนสามัญศึกษา                 | กรรมการ       |
| ๗. นางสาวสุณิรัตน์ ศรีทathamัน<br>กลุ่มงานโรงเรียนสามัญศึกษา           | กรรมการ       |
| ๘. นางสาวนิตยา บุญสีลา<br>กลุ่มงานโรงเรียนสามัญศึกษา                   | กรรมการ       |
| ๙. นางสาวพิมพ์ชนก วงศ์เมือง<br>กลุ่มงานโรงเรียนสามัญศึกษา              | กรรมการ       |
| ๑๐. นางสาวชไมพร ก้อนอาทร<br>กลุ่มงานโรงเรียนสามัญศึกษา                 | กรรมการ       |
| ๑๑. นางสาวอารีรัตน์ ทาสีคำ<br>กลุ่มงานโรงเรียนสามัญศึกษา               | กรรมการ       |

- |                             |                     |
|-----------------------------|---------------------|
| ๑๒. นางสาวชั้นชา บุญหลาย    | กรรมการ             |
| กลุ่มงานโรงเรียนสามัญศึกษา  | และเลขานุการ        |
| ๑๓. นางสาวทิพยาพัศ ช่างเล็ก | กรรมการ             |
| กลุ่มงานโรงเรียนสามัญศึกษา  | และผู้ช่วยเลขานุการ |

ให้คณะกรรมการมีหน้าที่ปรับปรุงหลักเกณฑ์ วิธีการ และเงื่อนไข การขอขยายการจัดการเรียนการสอนตามหลักสูตรกระทรวงศึกษาธิการเป็นภาษาอังกฤษ (English Program: EP)

ทั้งนี้ ตั้งแต่บัดนี้เป็นต้นไป

สั่ง ณ วันที่ ๑๓ ตุลาคม พ.ศ. ๒๕๖๒



(นายกวินทร์เกียรติ นนธ์พละ)

รองเลขาธิการคณะกรรมการส่งเสริมการศึกษาเอกชน ศึกษาราชการแทน  
เลขาธิการคณะกรรมการส่งเสริมการศึกษาเอกชน